

日南町国民健康保険 日南病院

年 報

(第8号)

平成23年度(2011)

発行 2013.2.7



ロゴマーク 2011.9.15制定

巻 頭 言

日南病院の平成 23 年度は病院運営に地方公営企業法が全部適用（全適）されて 7 年目が経過した年でした。安全安心の町の砦として、町民の方々から信頼され支持される町立病院として、職員一同が全適の自覚のもとに努力と研鑽を重ねて来たことは、この度の年報第 8 号からもお分かり頂けると思います。開設者である町長から「ヒト、モノ、カネ」の権限が委譲されている事業管理者としては、その重責を十分に果たし得ていない自責の念にいつも苛まれていますが、有能なスタッフと「おらが町」を愛する職員の熱意のお陰で生き残りをかけた病院づくりが着々と進行している事を喜び感謝しています。

幾つかの例を挙げますと運営会議・管理会議の設置、科長制度、各種委員会活動、情報共有と開示、年報発行、ホームページ、電子カルテ・オーダリングシステム、レセプトオンライン化、医事の IT 化と業務改善、SPD（Supply Processing and Distribution）による物品管理、院外処方、調剤薬局、研修機会充実、研究発表会、全国学会参加、人材確保のための奨学金制度、人材育成を目的とした人事考課制度と職員表彰、院是の制定、日南病院のあゆみ（第 2 集）の発刊、ロゴマークの制定、職員の職業倫理規定、訪問リハビリ、再任用制度導入等々です。勿論、全適になる以前から取り組んで来た病院づくりも大きな成果を挙げていることを忘れてはなりません。因みに黒字経営が 29 年連続していることを特記しておきましょう。

さて 23 年度の日本は、地震と津波と原発事故によって全国民が大きな衝撃と被害を受け、その救済と復興のために固い絆が生まれ結ばれた年でした。国民の支援の輪が広がった早さに比べると国の動きは遅々としていたように思われました。そんな中で日本中が沸いたのはドイツで開催された第 6 回 FIFA 女子ワールドカップでのなでしこジャパンの優勝でした。

日南町は議会議員選挙の年でした。新生議会の本会議に於いて病院が激励を受けたことは有り難いことでした。これからも病院は町民と共に在り続けなければなりません。4 月にグループホーム「あさひの郷」が竣工し日南福祉会に運営が委託されました。地域包括ケアシステムの中心的役割を担う病院として日南福祉会との連携が益々求められるでしょう。

平成 13 年に始まったドクターカーは平成 22 年 3 月に役目を終えましたが、それを含めた永年にわたる救急医療への功績が認められて、「救急の日」に平岡副院長と竹茂小児科科長が知事表彰の栄に浴されました。中山間地の病院の医師不足が社会問題になるなか、安全安心の町づくりを可能にしている最大の要因は高見院長をはじめ日南町に根を下ろした 3 医師が診療部の中心に居てくれる事です。

年度末には榎尾看護部長と山川副看護部長の定年退職と田辺看護師長の勇退がありました。30 年を越える永年勤続と情熱で病院と町を守ってくれたことに感謝します。事務部長には人事異動がありました。中曽前事務部長は全適になったばかりの病院の基礎づくりに 6 年間精出してくれました。ご苦労さまでした。看護部も事務部も伝統を受け継ぎながら新しい幹部体制で平成 24 年度をスタートしています。

平成 24 年春 日南町病院事業管理者 安東良博

. 概要

目 次

タイトルをクリックして頂くと該当頁にジャンプします。

	頁
巻頭言	2
. 概要	
院是・基本方針等	5
沿革	7
組織図	8
施設の状況	9
職員の状況	10
経営の状況	11
施設・設備等整備状況	12
院内委員会委員名簿	13
専門活動チーム	14
主な出来事	15
職員表彰	17
. 統計	
患者統計	19
疾病統計	28
手術室	47
薬剤科	48
検査科	49
放射線科	51
リハビリテーション科	52
栄養管理科	53
健診・予防接種	54
内視鏡	55
医療事故	56
. 業績	
学会・研修会・誌上発表	58
院内研修会	61
内部委員会活動	62
編集後記	66

院是（当院のモットー）

『町は大きなホスピタル』

日南病院の基本テーマ

地域住民の健康維持・増進を図り、地域の発展に貢献するとともに、地域住民、医療・保健・福祉の関係者、行政のトップと一体となって、生活自立障害を持った住民を総力を挙げて地域で支えることを使命とします。

日南病院の基本方針

- (1)地域医療の確保
日南病院は、住民のニーズに対応した適正な医療を地域に提供します。
- (2)医療水準の向上
日南病院は、先駆的な地域医療を行い、地域の医療水準の向上に努めます。
- (3)患者さま中心の医療の確立
日南病院は、患者さまと医療スタッフがよく話し合い、患者さまが最良の医療を受けられることを目指します。
- (4)安全管理の徹底
日南病院は、安心して医療を受けられる環境を整備し、職員への安全教育を推進します。
- (5)健全経営の確保
日南病院は、公共性を確保するとともに、健全で自立した経営基盤を確立します。

職員の職業倫理

- (1)住民への約束
住民の方を向いた、住民のための職務を行い、住民全体の奉仕者として誠実かつ公正に職務を遂行し、決して住民の利益を損なわないことを誓います。
- (2)病院への約束
住民の病院への信頼を傷つけないように職務を遂行することを誓います。
- (3)同僚への約束
同僚と良い人間関係を持ち、組織の能力が最大限に発揮されるように努めることを誓います。
- (4)奉仕の精神
患者さまの人格と価値観を尊重して職務を遂行し、奉仕の精神で信頼を得るように努めます。
- (5)守秘義務
患者さまのプライバシーを尊重し、職務上の守秘義務を厳守することを誓います。

患者さまの権利と義務

(患者さまの権利)

- (1) 平等で良質な医療を受けることができます。
- (2) 人格や価値観が尊重された医療を受けることができます。
- (3) プライバシーが保護された医療を受けることができます。
- (4) 診療について、分かりやすい言葉で十分な説明と情報提供を受けることができます。
- (5) 治療方法について、選択・拒否することができます。
- (6) 必要に応じて診療情報の開示を求めることができます。

(患者さまに守っていただくこと)

- (1) ご自分の健康に関する情報をできるだけ正確に伝えていただきます。
- (2) 医師等の行う診療行為に協力していただきます。
- (3) ご自分の病気を治すため、療養に専念していただきます。
- (4) 医療内容の説明を受け、納得のうえ選択していただきます。
- (5) 病院が決めた規則を守っていただきます。
- (6) 他の患者さまの治療に支障を与えないよう配慮していただきます。
- (7) 医療費を支払っていただきます。

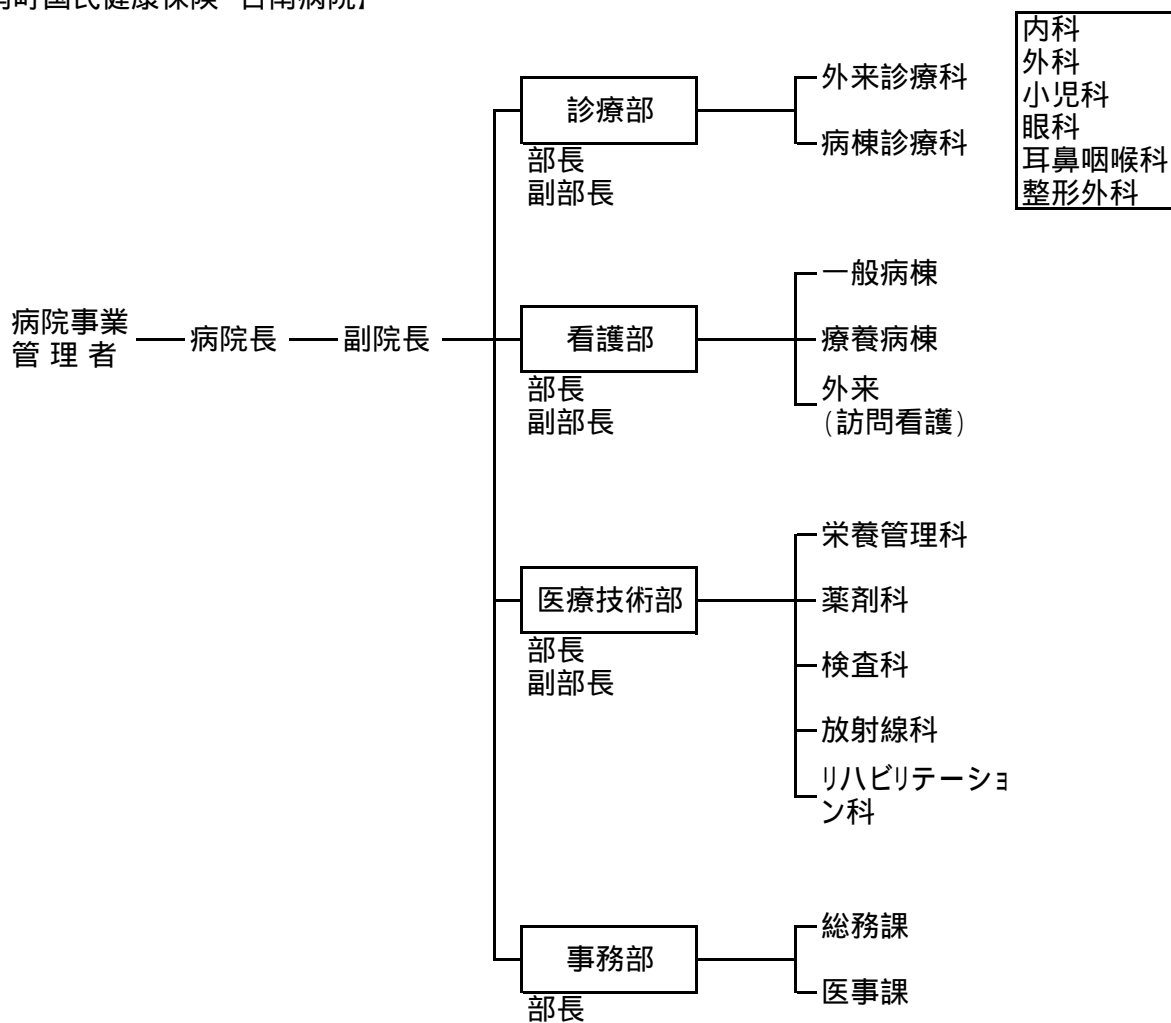
沿 革

昭和37年 4月 1日	日南町国民健康保険生山診療所を廃止し、日南町国民健康保険日南病院を開設、診療開始する。(診療科:内科、外科、産婦人科 病床数:一般病床27床)
昭和38年 4月 1日	病床数:一般病床37床に増床。
昭和43年 4月 1日	地方公営企業法を一部適用し企業会計となる。
昭和47年10月20日	病院の全面改築事業着手、2カ年の継続事業とする。小児科開設。
昭和48年10月30日	病院改築事業を完了。一般病床50床、歯科開設。
昭和52年 3月31日	産婦人科の廃止。
昭和54年 5月28日	日南町保健センター(隣接)開設。
昭和56年 2月 1日	県立日南特別養護老人ホーム(石霞苑)完成。
昭和56年 5月 1日	歯科の廃止。
昭和56年10月12日	病院医師住宅(2棟)完成。
昭和57年 7月16日	安東院長就任
昭和58年 1月25日	医事コンピュータ導入。
昭和59年 4月 1日	訪問看護開始。
昭和60年12月24日	医師住宅(1棟)完成。
昭和62年 5月11日	病院増改築工事着手。
昭和63年 2月25日	CTスキャナ(全身用)導入。
昭和63年 3月22日	病院増改築工事竣工。一般病床80床。
昭和63年 4月 1日	眼科及び耳鼻咽喉科開設。売店及び食堂営業開始(委託)。
昭和63年10月 1日	リハビリ業務開始。
平成 4年 3月20日	職員宿舍新築竣工。(医師住宅2棟、職員宿舍1棟4世帯用)
平成 4年 5月20日	自治体立優良病院 自治大臣表彰授賞。
平成 4年 8月 1日	外来土曜休診(週休2日制)
平成 5年 9月17日	医局増築工事竣工。
平成 6年10月 1日	鳥大小児科より小児科医常勤となる。
平成 7年 4月 1日	新看護3:1(A)看補10:1承認。
平成 7年 6月 1日	入院時食事療養、特別管理承認。
平成 7年12月 1日	新看護2.5:1(A)看補13:1承認。
平成 9年 4月 1日	安東院長退職(名誉院長就任)、高見院長就任
平成 9年11月 1日	再来自動受付、カルテ検索システム稼働
平成 9年12月15日	増築工事竣工(リハビリ室、詰所、事務所他)
平成10年 4月 1日	給食業務外部委託(株)メフォス
平成10年度	療養型病棟基本・実施設計施行、用地等取得
平成12年 2月25日	療養病棟新館竣工。一般病床50床、療養病床49床
平成12年 4月 1日	療養病棟開設許可(介護保険対応型39床、医療型10床)
平成13年 2月 1日	病床種別一部変更(一般59床、療養40床(うち介護型31床))
平成13年 5月 1日	病後児保育事業開始
平成13年 5月 7日	ドクターカー(救急車医師同乗システム)開始
平成13年 6月 5日	整形外科開設(鳥大医師派遣)1日/週
平成15年 5月22日	総務大臣表彰(自治体立優良病院)
平成16年 9月 9日	厚生労働大臣表彰(救急医療)
平成17年 3月 1日	岡山県神郷町新郷・高瀬診療所への医師派遣(高見院長)開始。
平成17年 4月 1日	地方公営企業法全部適用(安東事業管理者就任)
平成17年 4月 1日	新医師臨床研修に参画(鳥大附属病院他病院の協力型医療施設「地域医療」として)
平成17年12月20日	医師住宅12号新築工事竣工
平成18年3月27日	増改築工事竣工(給食施設、検査、薬局、病棟、医局等の増改築ほか)
平成18年 8月 1日	夜間警備開始(正面玄関夜間施錠管理)
平成19年2月19日	鳥取大学医学部附属病院との「電送画像診断システム」開始
平成19年3月12日	医師住宅13・15号新築工事竣工
平成19年 4月 1日	看護師奨学金制度導入
平成19年秋～冬	内科医師3名中途退職
平成20年1月18日	岡山県神郷町新郷・高瀬診療所への派遣診療終了
平成21年 3月	日南町病院事業改革プラン策定
平成21年 4月2日	糖尿病外来開設(鳥大医師派遣)毎月第1・3・5週
平成21年10月1日	電子カルテシステム全面運用開始
平成22年 4月 1日	院外処方開始
平成23年 9月15日	病院ロゴマーク制定

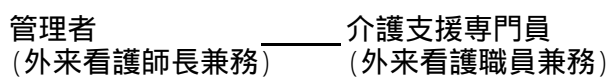
組 織 図

平成23年3月31日現在

【日南町国民健康保険 日南病院】



【日南病院居宅介護支援事業所】



施設の状況

平成24年3月31日現在

日南町国民健康保険 日南病院

所在地	〒689-5211 鳥取県日野郡日南町生山511番地7
	TEL:0859-82-1235(代) FAX:0859-82-1341
	E-mail S4100@town.nichinan.lg.jp
	URL http://nichinan-hospital.jp
開設者	日南町長
開設日	昭和37年4月1日
法適用関係	地方公営企業法 全部適用 管理者設置(平成17年4月1日より)
病床数	一般病床59床、療養病床40床(うち介護型31床、医療型9床) 計99床
診療科目	内科、外科、小児科、眼科、耳鼻咽喉科、整形外科
看護単位	2単位(一般病棟:59床、療養病棟40床)
病院の性格	救急告示病院

日南病院居宅介護支援事業所

所在地	〒689-5211 鳥取県日野郡日南町生山511番地7
管理責任者	院長
開設日	平成11年12月15日

施設基準届出項目一覧表

平成24年3月31日現在

種別1	種別2	施設基準名	算定開始年月日	備考
医療	病床種別	病床種別届出	平成15年8月1日	一般59床、療養40床
		一般病棟入院基本料	平成12年10月1日	10対1(平成20年4月1日)
	基本診療料	療養病棟入院基本料	平成12年10月1日	8割未満
		診療録管理体制加算	平成16年10月1日	
		重症者等療養環境特別加算	平成1年9月1日	1床
		栄養管理実施加算	平成18年4月1日	
		褥瘡患者管理加算	平成16年4月1日	
		後発医薬品使用体制加算	平成22年11月1日	
		亜急性期入院医療管理料2	平成20年6月1日	13床
		特掲診療料	糖尿病合併症管理料	平成22年10月1日
	地域連携診療計画退院時指導料()		平成22年9月1日	
	がん治療連携指導料		平成22年6月1日	
	薬剤管理指導料		平成22年1月1日	
	検体検査管理加算		平成20年4月1日	
	検体検査管理加算		平成20年4月1日	
	コンタクトレンズ検査料1		平成20年4月1日	
	CT撮影		平成18年4月1日	
	脳血管疾患等リハビリテーション料()		平成24年3月1日	
	運動器リハビリテーション料()		平成24年3月1日	
	呼吸器リハビリテーション料()	平成18年4月1日		
	食事療養	輸血管理料()	平成22年4月1日	
		入院時食事療養()	平成18年4月1日	
	特定療養費	特別食加算		
特別の療養環境提供 180日を超える入院料		平成18年7月1日 平成14年9月27日	一般10室、医療療養1室	
介護	介護療養型医療施設・短期入所療養介護共通	人員配置区分 型	平成12年4月1日	看護6:1、介護4:1
		夜間勤務条件加算型		
		療養環境基準型		
	介護療養型医療施設	理学療法、作業療法		
		栄養ケア・マネジメント体制 身体拘束廃止取組あり		
	短期入所療養介護	送迎体制		
		管理栄養士		
	訪問看護	特別地域加算	平成12年4月1日	
		緊急時訪問看護加算		
		特別管理体制		
訪問リハビリテーション	ターミナルケア体制			
	訪問リハビリテーション	平成12年4月1日		
	居宅療養管理指導	平成12年4月1日		
	居宅介護支援	平成12年6月1日		
介護予防各事業		平成18年4月1日		

職員の状況

1. 職種別職員数（育児休暇者等を除く）

H24.3.31現在

区 分	常 勤 職 員			非常勤職員		計
		うち嘱託	うち臨時		換算後	
医 師	6			6	2.0	8.0
看護部門	看護師	33	1			33.0
	准看護師	11		5		11.0
	看護補助者	16	15	1		16.0
薬剤部門	薬剤師	2	1			2.0
	薬局助手		0			0.0
放射線部門	診療放射線技師	2	1			2.0
検査部門	臨床検査技師	3	1			3.0
リハビリ部門	理学療法士	3				3.0
	作業療法士	1				1.0
	リハビリ助手	1	1			1.0
栄養部門	管理栄養士	1				1.0
事務部門	医療事務担当職員	5	4	1		5.0
	一般事務担当職員	4	1			4.0
運 転 士	1	1				1.0
合 計	89	26	7	6	2.0	91.0

2. 年度別職種別職員数（育児休暇者等を除く）

区 分	H18年度	H19年度	H20年度	H21年度	H22年度	H23年度	
医師	7.6	5.7	7.7	7.8	8.0	8.0	
看護部門	看護師	32.4	33.0	34.0	32.0	31.0	33.0
	准看護師	9.6	9.2	9.5	9.5	9.5	11.0
	看護補助者	18.6	16.3	16.3	14.0	16.0	16.0
薬剤部門	薬剤師	2.8	1.8	1.8	2.8	2.0	2.0
	薬局助手	2.0	3.0	3.0	2.0	0.0	0.0
放射線部門	診療放射線技師	2.0	2.0	2.0	2.0	2.0	2.0
検査部門	臨床検査技師	3.0	3.0	3.0	3.0	3.0	3.0
リハビリ部門	理学療法士	2.0	2.0	3.0	3.0	3.0	3.0
	作業療法士	1.0	1.0	1.0	1.0	1.0	1.0
	リハビリ助手	1.0	1.0	1.0	1.0	1.0	1.0
栄養部門	管理栄養士	1.0	1.0	1.0	1.0	2.0	1.0
事務部門	医事事務担当職員	6.0	8.0	8.0	9.0	6.0	5.0
	一般事務担当職員	4.0	4.0	4.0	4.0	4.0	4.0
運転手	1.0	1.0	1.0	1.0	1.0	1.0	
合 計	94.0	92.0	96.3	93.1	89.5	91.0	

経営の状況

【損益計算書(消費税抜後)】

(単位千円、構成率は医業収益に対する百分率)

区 分	H21		H22		H23		
	金額	構成率	金額	構成率	金額	構成率	
収 益	医業収益	1,097,740	89.6	791,952	85.8	774,302	86.7
	入院収益	445,145	36.3	416,874	45.2	404,915	45.3
	外来収益	526,589	43.0	258,449	28.0	246,232	27.6
	介護サービス収益	127,899	10.4	131,316	14.2	118,860	13.3
	施設介護収益	42,974	3.5	40,734	4.4	48,985	5.5
	居宅介護収益	69,787	5.7	81,961	9.2	53,661	6.0
	医業・介護収益計	1,225,639	100.0	923,268	100.0	893,162	100.0
	医業外収益	202,097		233,434		234,508	
	負担金、補助金	179,779	14.7	203,927	22.1	215,598	24.1
	合 計	1,427,736		1,156,702		1,127,670	
費 用	医業・介護費用	1,290,749	105.3	1,028,494	111.4	1,022,328	114.5
	給与費	674,644	55.0	669,428	72.5	664,279	74.4
	材料費	369,601	30.2	97,662	10.6	100,496	11.3
	うち薬品費	335,597	27.4	75,172	8.1	76,421	8.6
	経費	136,857	11.2	140,459	15.2	145,627	16.3
	減価償却費	105,251	8.6	115,772	12.5	107,990	12.1
	研究研修費	2,118	0.2	4,239	0.5	3,410	0.4
	医業外費用	58,823		44,712	4.8	43,646	4.9
	企業債利息	28,427	2.3	27,412	3.0	25,516	2.9
	合 計	1,349,572		1,073,206		1,065,974	
医業・介護収 支	65,110		105,226		129,166		
経 常 利 益	78,164		83,496		61,696		
当 年 度 純 利 益	78,164		83,496		61,696		
3条繰入金(総収益比率)	254,610	17.8	273,820	23.7	285,063	25.3	

【貸借対照表(平成24年3月31日現在)】

(単位:千円)

勘定区分	金額
(1)有形固定資産	1,500,502
イ.土地	103,186
ロ.償却資産	3,129,229
ハ.償却累計額	1,731,913
ニ.建設仮勘定	0
(2)無形固定資産	652
(3)投資	249,754
1.固定資産合計	1,750,908
(1)現金預金	2,027,922
(2)未収金	143,672
(3)貯蔵品	4,959
(4)その他流動資産	0
2.流動資産合計	2,176,553
(1)控除対象外消費税額	52,691
(2)繰延勘定	2,205
3.繰延勘定合計	54,896
資産合計	3,982,357

勘定区分	金額
4.固定負債	0
(1)未払金	27,944
(2)その他流動負債	500
5.流動負債	28,444
負債合計	28,444
(1)自己資本金	843,074
(2)借入資本金	1,164,565
イ.企業債	1,164,565
6.資本金合計	2,007,639
(1)資本剰余金	311,722
イ.受贈財産評価額	0
ロ.補助金	295,688
ハ.負担金	16,034
(2)利益剰余金	1,572,859
イ.減債積立金	80,055
ロ.当年度未処分利益剰余金	1,492,804
7.剰余金合計	1,884,581
資本合計	3,892,220
当年度純利益	61,696
負債資本合計	3,982,360

施設等整備状況

【施設工事関係】

【器械備品関係】

器械備品名	購入種別
成人実習モデル	新規
電子カルテ系院内HUB改善作業	更新
全自動化学発光免疫測定装置	更新
訪問リハビリ用軽自動車	更新
無停電電源装置	更新
視力検査装置	更新
介護保険支援システム	更新
全自動血液凝固測定装置	更新
ストレッチャー	更新

購入金額10万円以上のもの

院 内 委 員 会 名 簿

平成24年3月31日現在

名 称	委員長	委 員				書記
管理会議 (兼倫理委員会)	安東良博	高見 徹	平岡 裕	榎尾光子	山川美末	中曾森政
医療安全管理委員会 身体拘束廃止委員会	平岡 裕 (医療機器安全管理者)	高見 徹 中嶋由美 浅田真紀子 北垣祐輔	川本文弥 中村千恵子 八木弘子	榎尾光子 八津川千代美 木山圭吾	木山美樹 河上千草 浅野博美	小谷竜将
院内感染防止対策委員会 褥瘡対策委員会	川本文弥	高見 徹 山中信江 松本香奈 木山圭吾	竹茂幸人 中嶋由美 北垣麻規子 浅野博美	榎尾光子 坪倉さつき 長谷川木の实 中曾森政	田邊妙子 荒木久美 足羽泉枝	交替制
防災委員会	中曾森政 (防火管理者)	高見 徹	平岡 裕	榎尾光子	山川美末	中曾森政
安全衛生委員会	中曾森政 (総括安全衛生管理者)	川本文弥 花房和夫 長崎司朗	田中宏明 白根悦子	田中美恵香 八津川千代美	加藤真寿美 七瀬さおり	交替制
看護委員会	榎尾光子	山川美末 黒田育子	田邊妙子 中嶋由美	加納晴美 坪倉さつき	山中信江	交替制
薬事委員会	木山圭吾 (医薬品安全管理責任者)	高見 徹 紙本美菜子	平岡 裕 田中宏明	竹茂幸人 長崎司朗	川本文弥	木山圭吾
検査適正化委員会 輸血適正化委員会	田中宏明	田邊妙子 田中美恵香	黒田育子 七瀬さおり	船越麻美 木山圭吾	深田能子 浅野かおり	浅野博美
研修委員会 広報・図書管理委員会	榎尾光子 山川美末	竹茂幸人 古都由利子 青戸俊輔	田邊妙子 北垣麻規子 田邊大起	坪倉さつき 加藤真寿美	久代恵子 矢田貝双美	小谷竜将
診療情報管理委員会 ITシステム管理委員会 情報セキュリティー委員会	花房和夫	竹茂幸人 山中信江	田中宏明 青戸俊輔	山川美末 北垣裕輔	加納晴美 長崎司朗	小谷竜将
診療材料等購入委員会	平岡 裕	山川美末	加納晴美	山中信江	浅野博美	小倉誠司
栄養管理委員会 NST委員会	平岡 裕	紙本美菜子 坪倉敬子 久代典徳	松原のぞみ 日下美恵子 島山恵美	黒田育子 白根悦子 木山圭吾	松本香奈 石川早苗 西山かおり	磯江祐治
業務改善委員会 病院機能評価受審委員会	榎尾光子	高見 徹 加納晴美 磯江裕治	平岡 裕 花房和夫 北垣祐輔	紙本美奈子 木山圭吾 中曾森政	田邊妙子 青戸俊輔 長崎司朗	小谷竜将
病院運営会議		安東良博 川本文弥 山川美末 木山圭吾 中曾森政	高見 徹 紙本美菜子 田邊妙子 浅野博美 長崎司朗	平岡 裕 田中宏明 加納晴美 磯江裕治	竹茂幸人 榎尾光子 花房和夫 北垣祐輔	中曾森政
ロゴマーク(シンボルマーク)を考える委員会	紙本美菜子	山川美末 松原のぞみ	加納晴美 磯江裕治	荒木久美	西山かおり	交替制
電子カルテがダウンした場合の対策を検討する委員会	北垣裕輔	田中宏明	田邊妙子	坪倉さつき	中嶋由美	交替制
病院機能評価受審 検討委員会		高見 徹 田邊妙子 青戸俊輔 長崎司朗	平岡 裕 加納晴美 磯江祐治	紙本美奈子 花房和夫 北垣裕輔	榎尾光子 木山圭吾 中曾森政	小谷竜将

日南病院改革プラン策定委員会委員名簿

区分	氏名	職 名	区分	氏名	職 名
委員長	中村英明	日南町副町長	行政委員	安東良博	日南町病院事業管理者
民間委員	平田隆邦		行政委員	高見 徹	日南病院 病院長
民間委員	河上仁美		行政委員	榎尾光子	〃 看護部部长
民間委員	中田 博		行政委員	中曾森政	〃 事務部部长
民間委員	青砥静枝		行政委員(書記)	長崎司朗	〃 事務部医事課課長
民間委員	田辺弘美				
行政委員	今川司郎	日南町福祉保健課課長			
行政委員	花倉幸江	〃 総務課財政管財室室長			

専門活動チーム

在宅復帰支援チーム

高見 徹(病院長/リーダー)
山川美末(看護副部長/サブリーダー) 北垣祐輔(理学療法士/サブリーダー)
外来訪問看護 / 坪倉敬子 岸本八恵子 黒田育子 矢田貝双美 久代典穂
一般病棟看護 / 榎尾光子 日下恵美子 加藤真寿美 山中信江 松本香奈
療養病棟看護 / 深田能子 坪倉さつき
加納晴美 白根悦子 中嶋由美 七瀬さおり 久代恵子

糖尿病診療支援チーム

高見 徹(病院長/リーダー)
医師 / 紙本美菜子 角 啓佑
外来看護 / 黒田育子
管理栄養士 / 磯江祐治
薬剤師 / 木山圭吾
理学療法士 / 田辺大起 松原のぞみ
主任臨床検査技師 / 浅野博美 青戸俊輔 田辺里絵

主な出来事

4月

- 1日 年度初め式、辞令交付式
看護師長・事務部長及び内科医師の異動
- 7日 知事選不在者投票
- 13日 新規採用職員オリエンテーション
- 18日～ 春の職員健診
- 21日 北出病院電子カルテ視察受入
町議選不在者投票

4 / 1年度初め式



5月

- 11日 事業管理者年度所感
- 14日 看護の日行事(パセオ)
- 17日 国保会計監査
- 27日 NHK「フェイス」放映
- 27・28日 第25回現地研究会(日南町)

4 / 17看護の日



6月

- 6日 職員採用説明会(米子労働局)
- 15日 食中毒研修

7月

- 8日 三朝温泉病院電子カルテ視察受入
- 12・13日 日南町同和教育推進協議会 同和問題職場研修会
- 23日 鳥取県国保直診病院球技大会(智頭病院)
- 28・29日 電話対応研修会
- 31日 福祉祭り

8月

- 1日 宮城県丸森町議会視察受入
- 2日 山本一博教授来院
東近江市議会視察受入
- 4日 鳥取航空隊来町 ヘリポート説明
- 17日 接遇研修
- 25日 飯南病院電子カルテ視察受入
- 28日 職員採用試験
- 29日 医療法立入検査

5 / 27第25回現地研究会



9月

- 6～9日 町職域バレーボール大会参加(男・女)
- 9日 医療功労知事表彰式
食のバザール開催
- 30日 新医事システムデータ移行

10月

- 10日 町民体育祭
- 11日～17日 秋の職員健診開始
- 12日 滋賀県湖南市議会視察受入
- 15日 漏電検査
- 16日 火災避難訓練
- 22～23日 日南町ふるさと祭り(健康診断等)
- 26日 鳥取県医療救護訓練

8 / 2 感染対策委員会



11月

- 1日 インフルエンザ予防接種開始(～1/31日)
- 16日 火災避難訓練
- 21～28日 黒田看護師、全自病協海外研修
- 28日 町執行部との懇談会

12月

- 17日 病院忘年会(於:米子ハーベスト)
- 29日 仕事納め式

2 / 15 院内研究発表大会



1月

- 5日 仕事始め式
- 12日 自治医卒医師派遣説明会

2月

- 15日 院内研究発表(51名参加)
- 20日～3/16日 鳥取大学医学部5年次臨床実習(1週間×8名)

3月

- 11日 東日本大震災発生
- 13日 日南病院改革プラン評価委員会
- 24日 職員歓送迎会
- 30日 退職辞令交付式、送別式

3 / 24 職員歓送迎会



職員表彰の状況

外部表彰

被表彰者	表彰名	表彰者	表彰理由	表彰期日
平岡 裕	救急医療功労者知事表彰	鳥取県病院協会会長	救急医療貢献	H23.9.9
竹茂 幸人	救急医療功労者知事表彰	鳥取県病院協会会長	救急医療貢献	H23.9.9

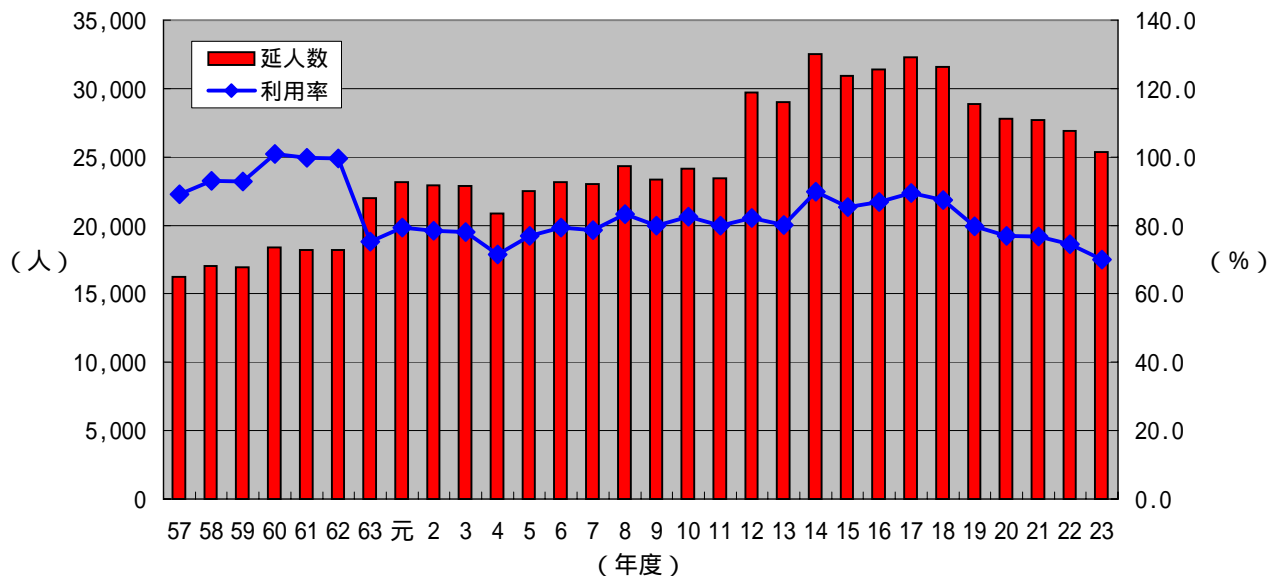
院内表彰

被表彰者	表彰名	表彰者	表彰理由	表彰期日
訪問リハビリチーム	平成22年度 職員功労表彰	事業管理者	実施件数増加で収益増大に貢献	H23.4.1
一般病棟	〃	〃	申し送りを廃止した業務改善の取り組み	〃
医事課	〃	〃	インフルエンザの電子カルテ入力で 医師業務軽減	〃
特定保健指導チーム	〃	〃	特定保健指導の推進	〃
田邊 大起	〃	〃	全国国保学会研究発表	〃
加藤 真寿美	〃	〃	全国国保学会研究発表	〃
黒田 育子	〃	〃	全国自治体病院学会研究発表 糖尿病療養指導士資格取得	〃
坪倉 さつき	〃	〃	介護支援専門員資格取得	〃
香田 敦美	〃	〃	植物管理に精励	〃
藤田 良介	〃	〃	『鳥取医学雑誌』に論文投稿 「当院で経験した粟粒結核の2症 例」	〃
日南薬局	感謝状	〃	病院周辺の除雪	〃
河上 千草	平成22年度 研究発表会奨励賞	〃	優秀研究	H24.2.15
田中 宏明	平成22年度 研究発表会奨励賞	〃	積極的な質問	H24.2.15

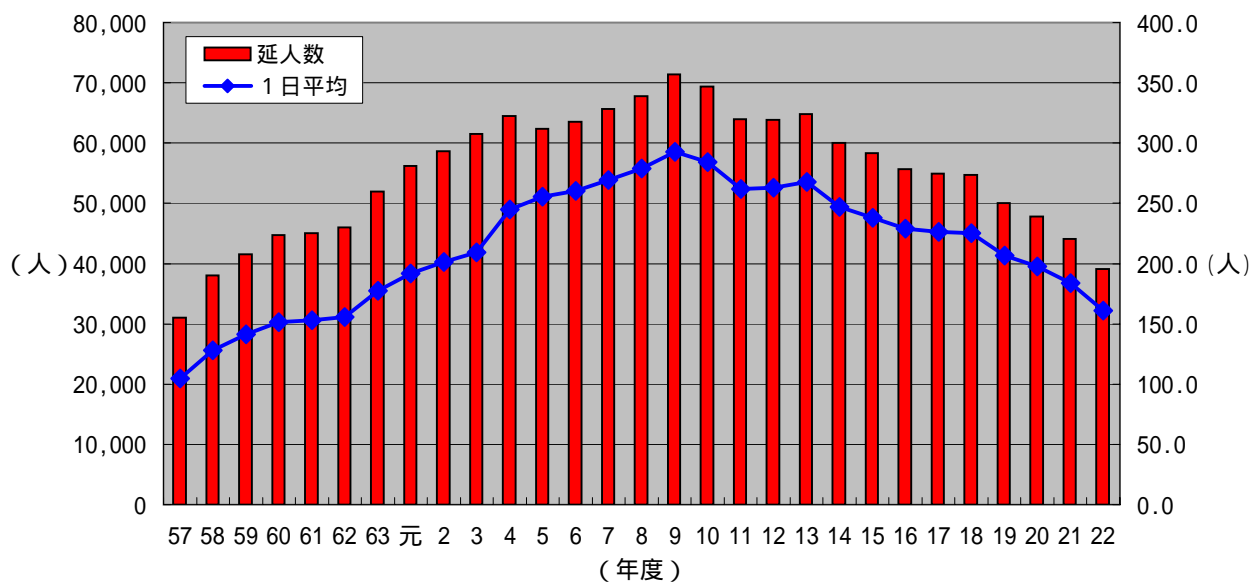
・ 統 計

患者統計

年度別入院延患者数



年度別外来患者数

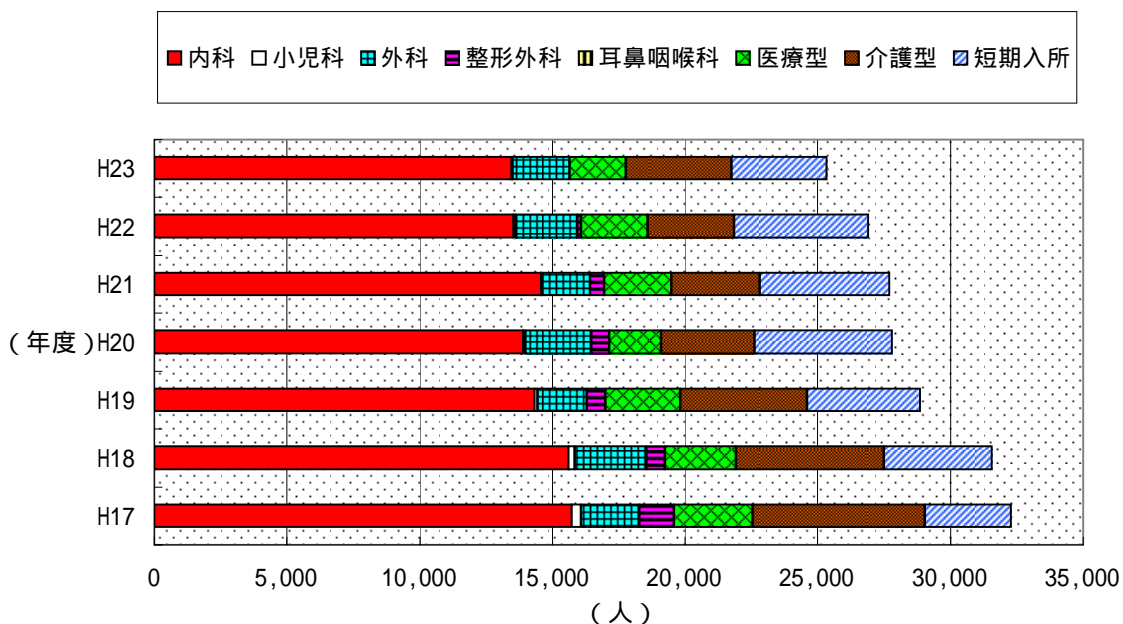


1. 年度別患者数等の状況

区 分		H17年度	H18年度	H19年度	H20年度	H21年度	H22年度	H23年度	
一般病棟	病 床 数 (床)	59	59	59	59	59	59	59	
	入院延患者数 (人)	19,595	19,256	17,005	17,151	16,957	16,098	15,647	
	1日平均患者数 (人)	53.7	52.8	46.5	47.0	46.5	44.1	42.8	
	病床利用率 (%)	91.0	89.4	78.7	79.6	78.7	74.8	72.5	
	新入院患者数 (人)	968	1,128	1,098	980	830	929	925	
	退院患者数 (人)	981	1,136	1,091	929	837	924	924	
	平均在院日数 (日)	17.4	14.3	12.8	15.9	13.6	10.5	11.4	
療養病棟	医療型	病 床 数 (床)	9	9	9	9	9	9	9
		入院延患者数 (人)	2,958	2,674	2,819	1,945	2,538	2,494	2,128
		1日平均患者数 (人)	8.1	7.3	7.7	5.3	7.0	6.8	5.8
		病床利用率 (%)	90.0	81.4	85.6	59.2	77.3	75.9	64.6
	介護型	病 床 数 (床)	31	31	31	31	31	31	31
		入院延患者数 (人)	6,482	5,568	4,780	3,527	3,326	3,271	3,986
		1日平均患者数 (人)	17.8	15.3	13.1	9.7	9.1	9.0	10.9
	短期入所	病 床 数 (床)	31	31	31	31	31	31	31
		入院延患者数 (人)	3,273	4,074	4,267	5,185	4,897	5,064	3,598
	計	病 床 数 (床)	99	99	99	99	99	99	99
		入院延患者数 (人)	32,308	31,572	28,871	27,808	27,718	26,927	25,359
		1日平均患者数 (人)	88.5	86.5	78.9	76.2	75.9	73.8	73.8
		病床利用率 (%)	89.4	87.4	79.7	77.0	76.7	74.5	74.5
		平均在院日数 (日)	53.4	50.6	39.4	58.0	55.4	54.2	53.7
	入院合計	病 床 数 (床)	99	99	99	99	99	99	99
入院延患者数 (人)		32,308	31,572	28,871	27,808	27,718	26,927	25,359	
1日平均患者数 (人)		88.5	86.5	78.9	76.2	75.9	73.8	73.8	
病床利用率 (%)		89.4	87.4	79.7	77.0	76.7	74.5	74.5	
外来	延 患 者 数 (人)	54,965	54,693	50,023	47,810	44,080	39,067	39,067	
	1日平均患者数 (人)	226.2	225.1	206.7	197.6	183.7	160.8	150.8	
	診 療 日 数 (日)	243	243	242	242	240	243	243	
	新規外来患者数 (人)	7,854	7,355	7,287	7,309	7,086	4,545	4,487	
	平均通院回数 (回)	7.0	7.4	6.9	6.5	6.2	8.6	8.7	
外来入院患者比率 (%)	170.1	173.2	173.3	171.9	159.0	145.1	154.1		
往診延患者数 (人)	1,072	1,565	2,005	1,724	1,597	1,637	1,669		
訪問看護延対象者数 (人)	897	948	1,012	827	590	346	239		

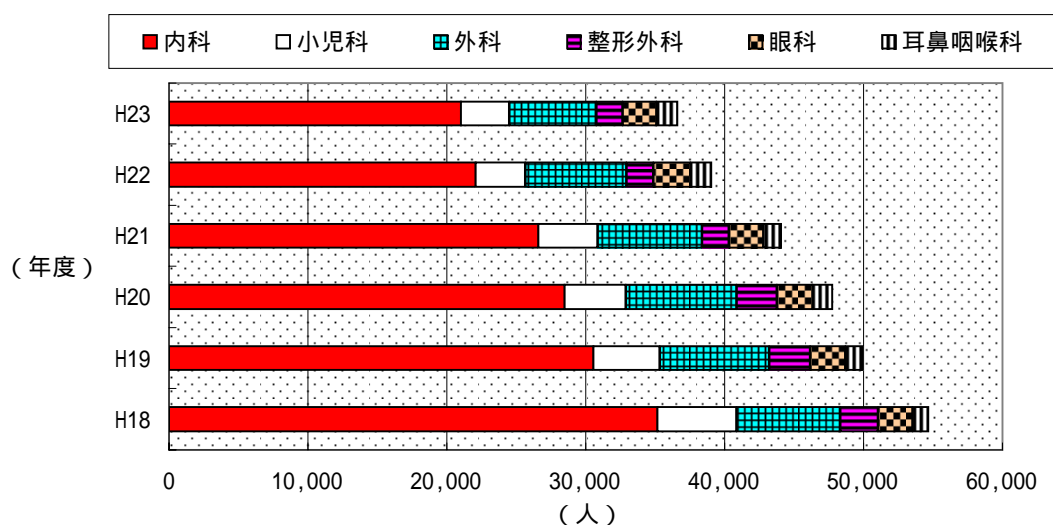
2. 年度別診療科別入院患者数

年度	一般病棟							療養病棟				合計
	内科	小児科	外科	整形外科	眼科	耳鼻咽喉科	計	医療型	介護型	短期入所	計	
S57	13,254	46	2,954				16,254					16,254
58	12,650	25	4,354				17,029					17,029
59	13,312	38	3,610				16,960					16,960
60	13,354	45	5,010				18,409					18,409
61	13,615	22	4,579				18,216					18,216
62	14,524	50	3,651				18,225					18,225
63	18,071	23	3,886		0	15	21,995					21,995
H元	18,867	35	4,237		0	8	23,147					23,147
2	19,154	93	3,677		0	0	22,924					22,924
3	19,027	121	3,717		0	14	22,879					22,879
4	17,765	39	3,017		0	56	20,877					20,877
5	19,441	29	3,021		0	0	22,491					22,491
6	19,943	220	2,949		0	41	23,153					23,153
7	18,962	613	3,405		0	30	23,010					23,010
8	20,083	1,032	3,196		0	0	24,311					24,311
9	19,389	1,018	2,928		0	20	23,355					23,355
10	20,586	754	2,782		0	7	24,129					24,129
11	20,687	595	2,113		0	42	23,437					23,437
12	14,339	461	2,638		0	13	17,451	2,460	8,543	1,256	12,259	29,710
13	12,971	503	3,053	182	0	0	16,709	2,843	7,126	2,312	12,281	28,990
14	16,192	391	2,416	411	0	8	19,418	2,661	7,954	2,468	13,083	32,501
15	14,110	373	2,074	861	0	10	17,428	2,947	7,791	2,744	13,482	30,910
16	15,484	389	1,602	1,165	0	2	18,642	2,837	6,223	3,693	12,753	31,395
17	15,738	352	2,187	1,318	0	0	19,595	2,958	6,482	3,273	12,713	32,308
18	15,607	231	2,722	696	0	0	19,256	2,674	5,568	4,074	12,316	31,572
19	14,327	117	1,865	696	0	0	17,005	2,819	4,780	4,267	11,866	28,871
20	13,885	98	2,497	671	0	0	17,151	1,945	3,527	5,185	10,657	27,808
21	14,569	52	1,799	537	0	0	16,957	2,538	3,326	4,897	10,761	27,718
22	13,532	86	2,324	152	0	4	16,098	2,494	3,271	5,064	10,829	26,927
23	13,465	46	2,136	0	0	0	15,647	2,128	3,986	3,598	9,712	25,359



3. 年度別診療科別外来患者数

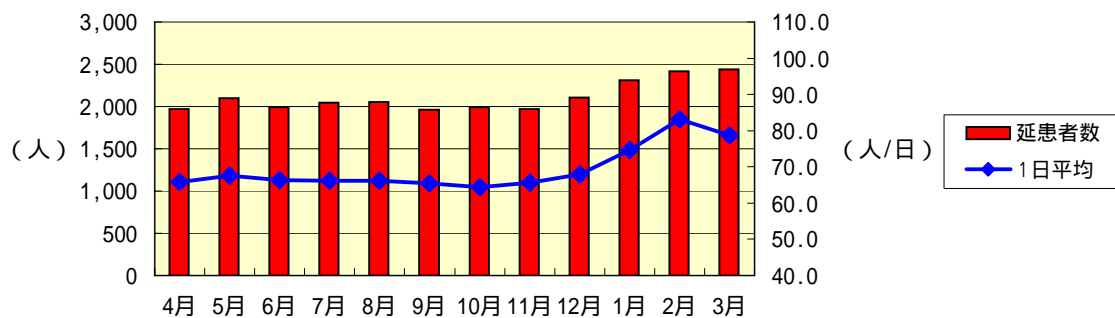
年度	内科	小児科	外科	整形外科	眼科	耳鼻咽喉科	合計
S57	21,694	1,790	7,565				31,049
58	26,232	1,917	9,847				37,996
59	28,015	1,972	11,596				41,583
60	30,400	1,943	12,434				44,777
61	29,961	2,368	12,761				45,090
62	30,947	2,644	12,454				46,045
63	33,088	2,746	12,262		1,599	2,271	51,966
H元	34,866	3,746	12,920		2,273	2,412	56,217
2	37,089	3,546	13,150		2,460	2,378	58,623
3	39,866	3,269	13,263		2,462	2,651	61,511
4	41,050	3,599	13,838		2,743	3,212	64,442
5	41,088	3,301	12,477		2,945	2,542	62,353
6	41,383	4,257	12,283		3,189	2,426	63,538
7	42,223	5,225	12,163		3,214	2,854	65,679
8	44,230	5,809	11,742		3,517	2,434	67,732
9	47,889	5,901	11,967		3,436	2,168	71,361
10	46,472	5,258	11,991		3,645	2,024	69,390
11	42,638	5,636	10,387		3,474	1,786	63,921
12	42,174	5,361	11,597		3,214	1,496	63,842
13	43,094	5,362	10,343	1,547	3,254	1,187	64,787
14	38,691	6,242	8,958	2,003	3,151	994	60,039
15	37,632	6,085	8,273	2,296	2,797	1,269	58,352
16	34,404	6,371	8,119	2,376	2,914	1,463	55,647
17	34,479	6,383	7,529	2,492	2,741	1,341	54,965
18	35,181	5,701	7,473	2,700	2,485	1,153	54,693
19	30,565	4,770	7,905	2,914	2,577	1,292	50,023
20	28,462	4,460	7,951	2,898	2,583	1,456	47,810
21	26,581	4,312	7,494	1,932	2,491	1,270	44,080
22	22,054	3,601	7,286	1,958	2,675	1,493	39,067
23	21,010	3,505	6,254	1,913	2,432	1,522	36,636



4. 月別診療科別患者数

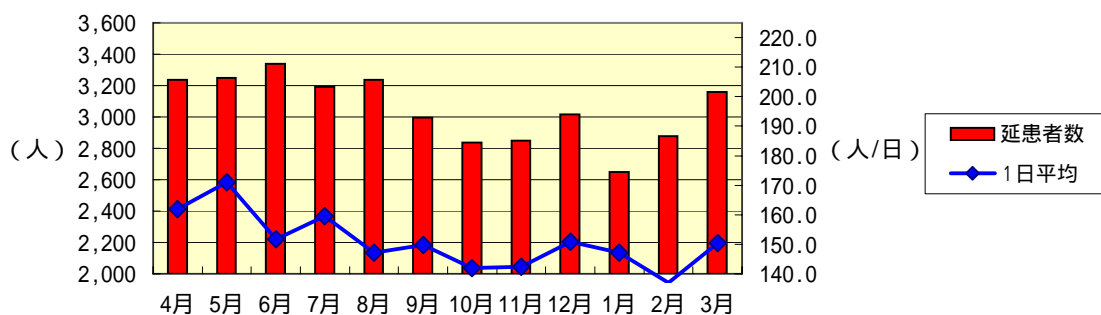
入院

診療科	4月	5月	6月	7月	8月	9月	10月	11月	12月	1月	2月	3月	合計	
一般 病 棟	内科	1,016	1,090	1,108	1,068	1,042	1,033	1,085	1,173	1,176	1,195	1,193	1,286	13,465
	小児科	0	3	11	4	5	4	8	3	0	5	3	0	46
	外科	163	220	213	148	157	181	161	121	102	213	279	178	2,136
	整形外科	0	0	0	0	0	0	0	0	0	0	0	0	0
	眼科	0	0	0	0	0	0	0	0	0	0	0	0	0
	科	0	0	0	0	0	0	0	0	0	0	0	0	0
	小計	1,179	1,313	1,332	1,220	1,204	1,218	1,254	1,297	1,278	1,413	1,475	1,464	15,647
1日平均	39.3	42.4	44.4	39.4	38.8	40.6	40.5	43.2	41.2	45.6	50.9	47.2	42.8	
療養 病 棟	医療型	186	157	179	161	212	164	144	86	159	213	246	221	2,128
	介護型	258	254	196	307	266	232	295	287	435	481	479	496	3,986
	短期入所	350	371	284	360	369	347	303	303	233	204	213	261	3,598
	小計	794	782	659	828	847	743	742	676	827	898	938	978	9,712
	1日平均	26.5	25.2	22.0	26.7	27.3	24.8	23.9	22.5	26.7	29.0	32.3	31.5	26.5
合計	1,973	2,095	1,991	2,048	2,051	1,961	1,996	1,973	2,105	2,311	2,413	2,442	25,359	
1日平均	65.8	67.6	66.4	66.1	66.1	65.4	64.4	65.7	67.9	74.6	83.2	78.7	69.3	



外来

診療科	4月	5月	6月	7月	8月	9月	10月	11月	12月	1月	2月	3月	合計
内科	1,810	1,817	1,807	1,853	1,854	1,771	1,642	1,724	1,730	1,587	1,592	1,823	21,010
小児科	321	372	358	241	213	191	268	183	342	277	370	369	3,505
外科	538	560	601	606	665	558	477	521	461	396	425	446	6,254
整形外科	193	166	198	152	172	170	140	134	133	112	189	154	1,913
眼科	221	186	242	225	222	190	205	190	192	177	179	203	2,432
耳鼻咽喉科	155	146	132	114	112	116	106	96	158	101	123	163	1,522
合計	3,238	3,247	3,338	3,191	3,238	2,996	2,838	2,848	3,016	2,650	2,878	3,158	36,636
1日平均	161.9	170.9	151.7	159.6	147.2	149.8	141.9	142.4	150.8	147.2	137.0	150.4	150.8

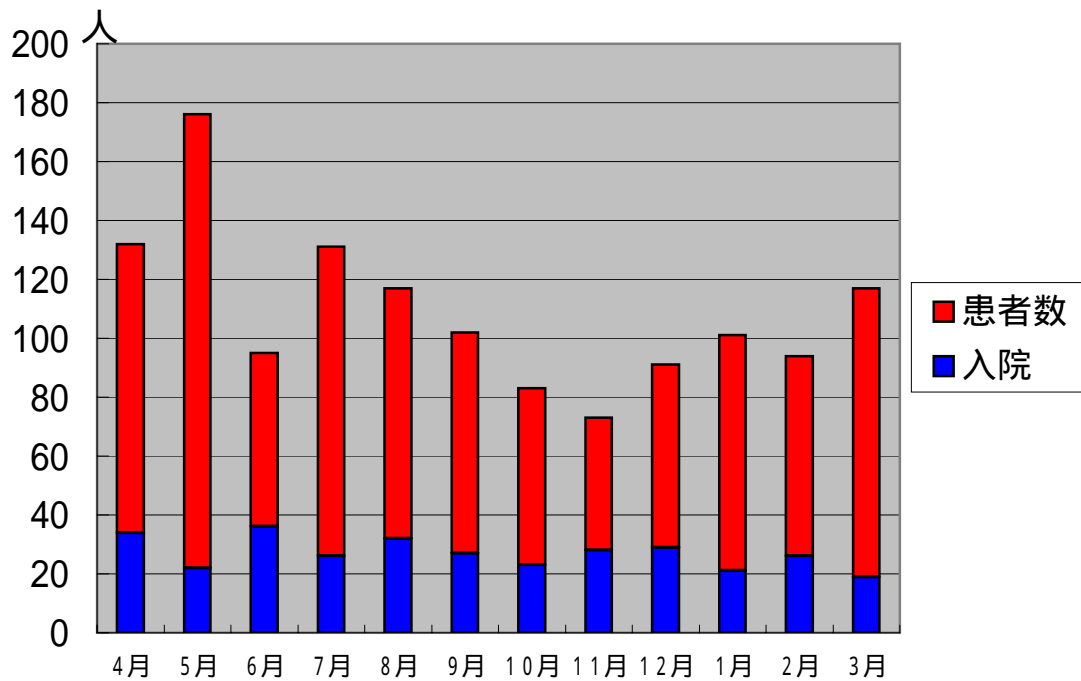


5. 科目別時間外外来患者数

外来日誌より延べ人数

下段は入院患者数(再掲)

	4月	5月	6月	7月	8月	9月	10月	11月	12月	1月	2月	3月	合計
内 科	62	67	46	57	49	52	33	43	42	49	49	62	611
	25	18	27	20	26	25	18	25	25	17	24	13	263
外 科	19	35	15	33	44	27	22	17	21	16	13	16	278
	3	4	6	6	5	2	4	3	4	3	2	6	48
整形外科	0	0	0	0	0	0	0	0	0	0	0	0	0
	0	0	0	0	0	0	0	0	0	0	0	0	0
小 児 科	51	73	34	41	24	23	28	12	28	36	32	39	421
	6	0	3	0	1	0	1	0	0	1	0	0	12
眼 科	0	1	0	0	0	0	0	1	0	0	0	0	2
	0	0	0	0	0	0	0	0	0	0	0	0	0
耳 鼻 科	0	0	0	0	0	0	0	0	0	0	0	0	0
	0	0	0	0	0	0	0	0	0	0	0	0	0
合 計	132	176	95	131	117	102	83	73	91	101	94	117	1,312
	34	22	36	26	32	27	23	28	29	21	26	19	323



6. 病院群輪番制病院

当番日

	4月	5月	6月	7月	8月	9月	10月	11月	12月	1月	2月	3月	合計
平日	4	3	5	4	4	5	4	3	5	4	4	5	50
土曜	1	1	1	1	1	1	1	0	1	1	0	1	10
日祝		2	1	1	1	1	1	2	0	1	2	1	13
合計	5	6	7	6	6	7	6	5	6	6	6	7	73

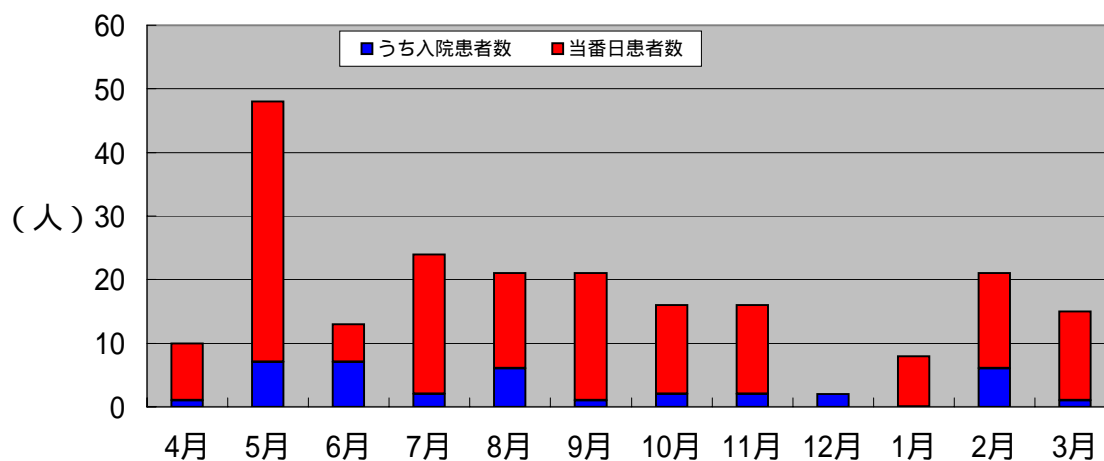
平日、土曜：18:00～翌朝8:00、日祝：8:00～翌朝8:00

当番日患者数

		4月	5月	6月	7月	8月	9月	10月	11月	12月	1月	2月	3月	合計
内科	平日	7	2	2	4	5	8	6	5	2	5	3	5	54
		1	2	3	1	2	1	1	1	2		2		16
	土曜			1		1	1							3
								1					1	2
	日祝		14		6	5	5	2	4		1	8	2	47
		4	2	1	3			1			2			13
小児科	平日	2		1	2		3					2	1	11
				1		1								2
	土曜			1				1						2
														0
	日祝		22	4	5	1		4	3			6	5	50
		1	1											1
外科	平日	1		1	1	1		1	2		1	1		9
												1		1
	土曜				2		1							3
														0
	日祝		10	3	4	8	3	2	2		1	1	2	36
		1									1			2
整形外科	平日													0
														0
	土曜													0
														0
	日祝													0
														0
眼科	平日													0
														0
	土曜													0
														0
	日祝													0
														0
耳鼻咽喉科	平日													0
														0
	土曜													0
														0
	日祝													0
														0
合計	平日	10	2	4	7	6	11	7	7	2	6	6	6	74
		1	2	4	1	3	1	1	1	2	0	3	0	19
	土曜	0	0	2	2	1	2	1	0	0	0	0	0	8
		0	0	0	0	0	0	1	0	0	0	0	1	2
	日祝	0	46	7	15	14	8	8	9	0	2	15	9	133
	0	5	3	1	3	0	0	1	0	0	3	0	16	
	計	10	48	13	24	21	21	16	16	2	8	21	15	215
		1	7	7	2	6	1	2	2	2	0	6	1	37

下段は入院患者数(再掲)

月別当番日患者数



当番日救急車受入患者数

	4月	5月	6月	7月	8月	9月	10月	11月	12月	1月	2月	3月	合計
受入患者数	2	6	3	2	3	3	5	3	0	3	2	1	33
患者数	1	5	3	2	3	3	5	2	0	1	2	1	28

下段は入院患者数(再掲)

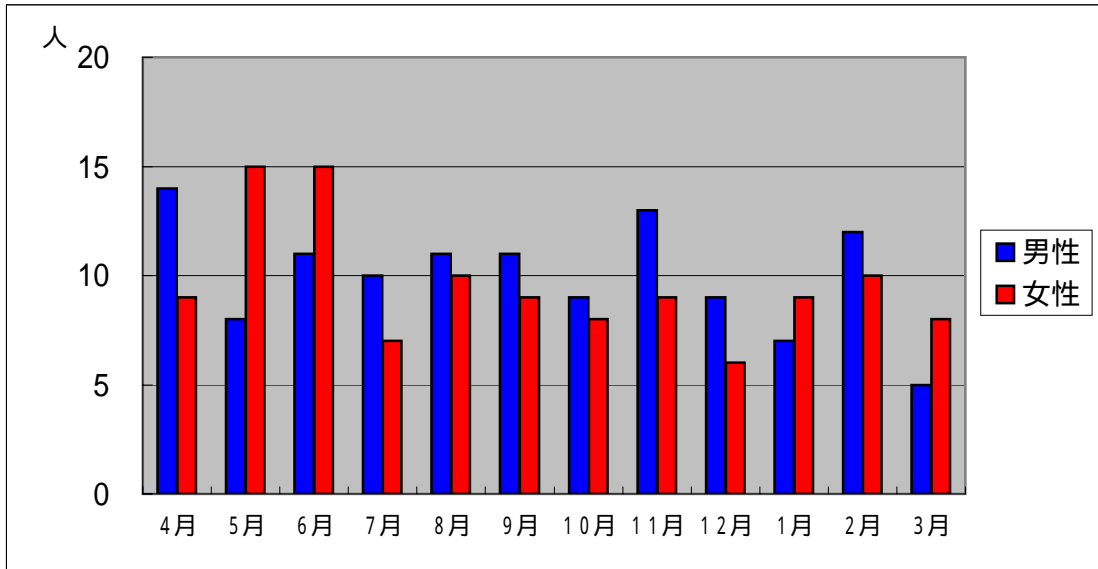
当番日市町村別患者数

市町村名	入院	外来	合計	備考
米子市		2	2	
境港市			0	
日吉津村			0	
大山町			0	
南部町			0	
伯耆町			0	
日南町	33	154	187	
日野町	1	17	18	
江府町			0	
ほか県内	1		1	
県外	2	42	44	岡山県新見市他
合計	37	215	252	

7. 救急車搬入件数

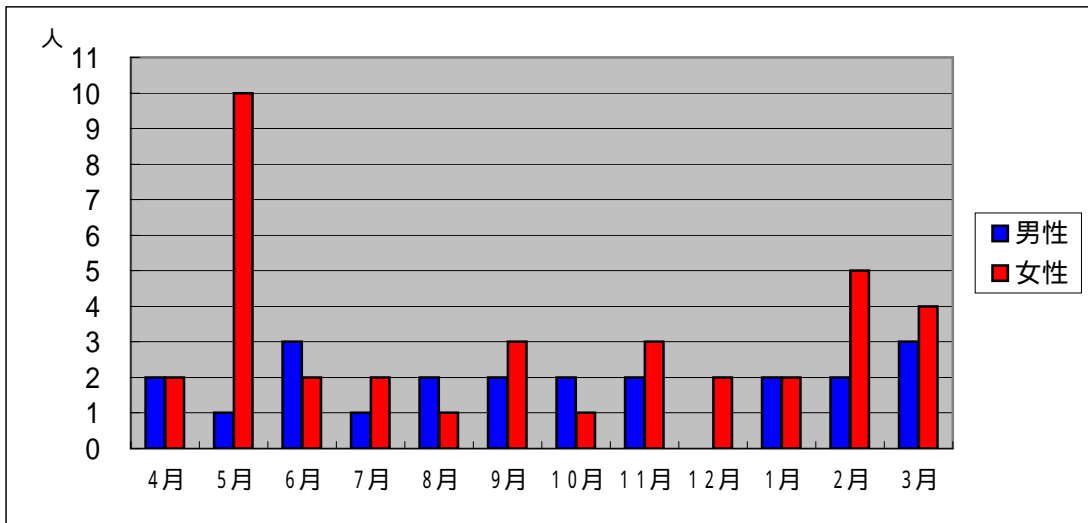
消防局調

	4月	5月	6月	7月	8月	9月	10月	11月	12月	1月	2月	3月	合計
男性	14	8	11	10	11	11	9	13	9	7	12	5	120
女性	9	15	15	7	10	9	8	9	6	9	10	8	115
合計	23	23	26	17	21	20	17	22	15	16	22	13	235



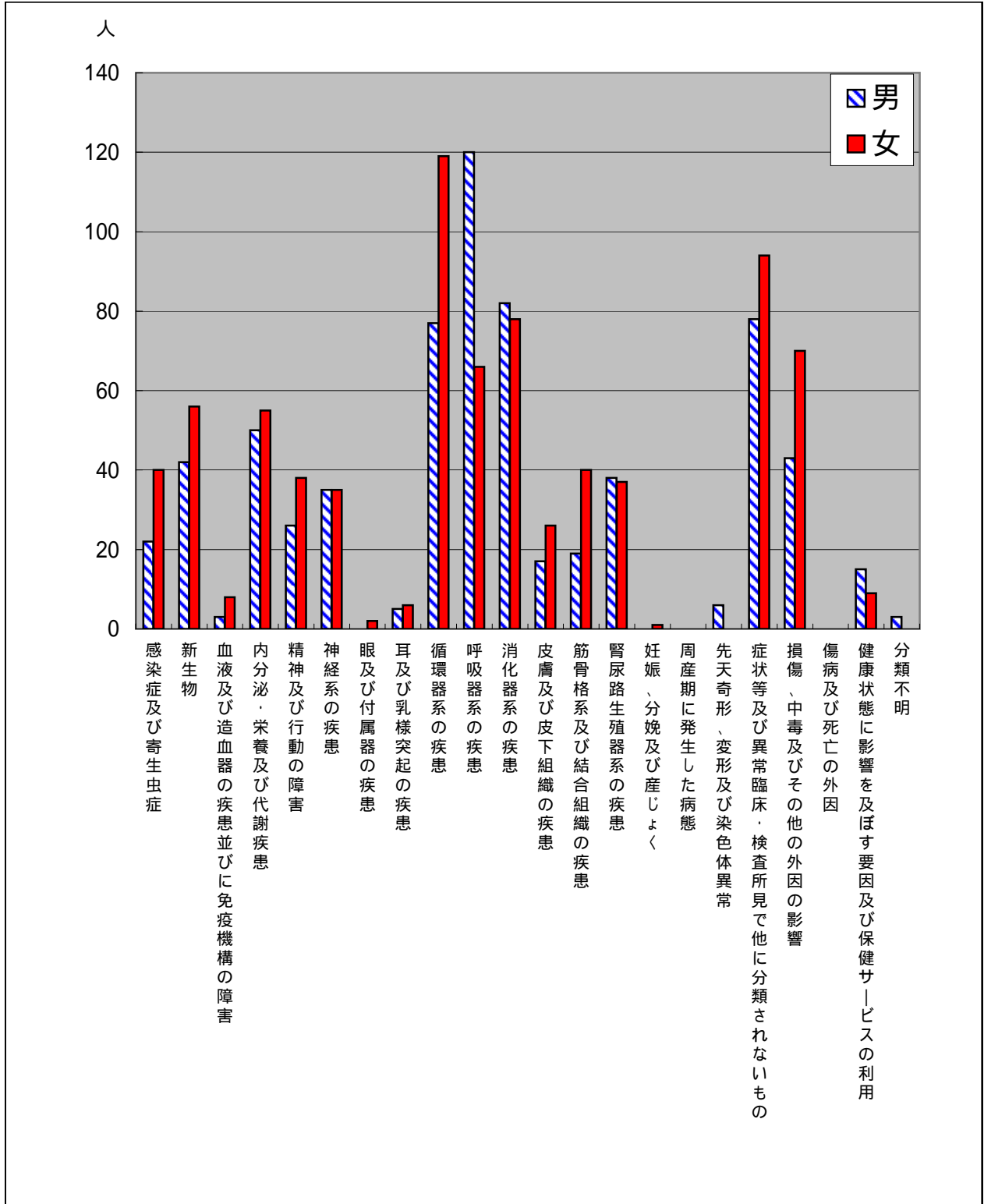
8. 救急車転送件数

	4月	5月	6月	7月	8月	9月	10月	11月	12月	1月	2月	3月	合計
男性	2	1	3	1	2	2	2	2	0	2	2	3	22
女性	2	10	2	2	1	3	1	3	2	2	5	4	37
合計	4	11	5	3	3	5	3	5	2	4	7	7	59



疾病統計

疾病別退院患者数



診療科別(大分類・中分類)
(2011/04/01-2012/03/31)

WHO 「疾病及び関連保健問題の国際統計分類」

		総数	構成比(%)	内科	外科	小児科	眼科	耳鼻科	整形外	死亡
総数	合計	1,461	100.0	1,211	224	26	0	0	0	155
	男	681	46.6	566	105	10	0	0	0	79
	女	780	53.4	645	119	16	0	0	0	76
構成比(%)	合計		100.0	82.9	15.3	1.8	0.0	0.0	0.0	10.6
	男		100.0	83.1	15.4	1.5	0.0	0.0	0.0	11.6
	女		100.0	82.7	15.3	2.1	0.0	0.0	0.0	9.7
A - B 感染症及び寄生虫	合計	62	4.2	51	4	7	0	0	0	4
	男	22	3.2	17	2	3	0	0	0	1
	女	40	5.1	34	2	4	0	0	0	3
A 00-09 腸管感染症	合計	41	2.8	37	3	1	0	0	0	1
	男	12	1.8	10	2	0	0	0	0	0
	女	29	3.7	27	1	1	0	0	0	1
A 20-28 人畜共通細菌性疾患	合計	1	0.1	0	0	1	0	0	0	0
	男	1	0.1	0	0	1	0	0	0	0
	女	0	0.0	0	0	0	0	0	0	0
A 30-49 その他の細菌性疾患	合計	7	0.5	3	1	3	0	0	0	2
	男	3	0.4	1	0	2	0	0	0	1
	女	4	0.5	2	1	1	0	0	0	1
B 00-09 皮膚及び粘膜病変を特徴とするウイルス感染症	合計	8	0.5	8	0	0	0	0	0	0
	男	5	0.7	5	0	0	0	0	0	0
	女	3	0.4	3	0	0	0	0	0	0
B 15-19 ウイルス肝炎	合計	2	0.1	2	0	0	0	0	0	1
	男	0	0.0	0	0	0	0	0	0	0
	女	2	0.3	2	0	0	0	0	0	1
B 25-34 その他のウイルス疾患	合計	2	0.1	0	0	2	0	0	0	0
	男	0	0.0	0	0	0	0	0	0	0
	女	2	0.3	0	0	2	0	0	0	0
B 35-49 真菌症	合計	1	0.1	1	0	0	0	0	0	0
	男	1	0.1	1	0	0	0	0	0	0
	女	0	0.0	0	0	0	0	0	0	0
C - D 新生物	合計	98	6.7	92	6	0	0	0	0	26
	男	42	6.2	42	0	0	0	0	0	14
	女	56	7.2	50	6	0	0	0	0	12
C 00-14 口唇、口腔及び咽頭の悪性新生物	合計	2	0.1	2	0	0	0	0	0	1
	男	2	0.3	2	0	0	0	0	0	1
	女	0	0.0	0	0	0	0	0	0	0
C 15-26 消化器の悪性新生物	合計	59	4.0	57	2	0	0	0	0	10
	男	25	3.7	25	0	0	0	0	0	7
	女	34	4.4	32	2	0	0	0	0	3
C 30-39 呼吸器及び胸腔内臓器の悪性新生物	合計	10	0.7	10	0	0	0	0	0	6
	男	7	1.0	7	0	0	0	0	0	4
	女	3	0.4	3	0	0	0	0	0	2
C 51-58 女性生殖器の悪性新生物	合計	1	0.1	1	0	0	0	0	0	1
	男	0	0.0	0	0	0	0	0	0	0
	女	1	0.1	1	0	0	0	0	0	1
C 60-63 男性性器の悪性新生物	合計	1	0.1	1	0	0	0	0	0	0
	男	1	0.1	1	0	0	0	0	0	0
	女	0	0.0	0	0	0	0	0	0	0
C 64-68 尿路の悪性新生物	合計	5	0.3	4	1	0	0	0	0	0
	男	1	0.1	1	0	0	0	0	0	0
	女	4	0.5	3	1	0	0	0	0	0
C 69-72 眼、脳及び中枢神経系のその他の部位の悪性新生物	合計	0	0.0	0	0	0	0	0	0	0
	男	0	0.0	0	0	0	0	0	0	0
	女	0	0.0	0	0	0	0	0	0	0
C 73-75 甲状腺及びその他の内分泌腺の悪性新生物	合計	1	0.1	1	0	0	0	0	0	0
	男	0	0.0	0	0	0	0	0	0	0
	女	1	0.1	1	0	0	0	0	0	0
C 76-80 部位不明確、続発部位及び部位不明の悪性新生物	合計	10	0.7	7	3	0	0	0	0	7
	男	3	0.4	3	0	0	0	0	0	2
	女	7	0.9	4	3	0	0	0	0	5
C 81-96 リンパ組織、造血組織及び関連組織の悪性新生物	合計	4	0.3	4	0	0	0	0	0	1
	男	1	0.1	1	0	0	0	0	0	0
	女	3	0.4	3	0	0	0	0	0	1
D 10-36 良性新生物	合計	1	0.1	1	0	0	0	0	0	0
	男	1	0.1	1	0	0	0	0	0	0
	女	0	0.0	0	0	0	0	0	0	0
D 37-48 性状不詳又は不明の新生物	合計	4	0.3	4	0	0	0	0	0	0
	男	1	0.1	1	0	0	0	0	0	0
	女	3	0.4	3	0	0	0	0	0	0
D 血液及び造血器の疾患並びに免疫機構の障害	合計	11	0.8	10	1	0	0	0	0	1
	男	3	0.4	2	1	0	0	0	0	1
	女	8	1.0	8	0	0	0	0	0	0
50-53 栄養性貧血	合計	5	0.3	5	0	0	0	0	0	0
	男	0	0.0	0	0	0	0	0	0	0
	女	5	0.6	5	0	0	0	0	0	0

診療科別(大分類・中分類)
(2011/04/01-2012/03/31)

WHO「疾病及び関連保健問題の国際統計分類」

		総数	構成比(%)	内科	外科	小児科	眼科	耳鼻科	整形外	死亡
60-64	無形成性貧血及びその他の貧血	合計	4	0.3	3	1	0	0	0	0
		男	1	0.1	0	1	0	0	0	0
		女	3	0.4	3	0	0	0	0	0
65-69	凝固障害、紫斑病及びその他の出血性病態	合計	2	0.1	2	0	0	0	0	1
		男	2	0.3	2	0	0	0	0	1
		女	0	0.0	0	0	0	0	0	0
70-77	血液及び造血器のその他の疾患	合計	0	0.0	0	0	0	0	0	0
		男	0	0.0	0	0	0	0	0	0
		女	0	0.0	0	0	0	0	0	0
E	内分泌、栄養及び代謝疾患	合計	105	7.2	101	4	0	0	0	11
		男	50	7.3	49	1	0	0	0	5
		女	55	7.1	52	3	0	0	0	6
00-07	甲状腺障害	合計	2	0.1	2	0	0	0	0	1
		男	2	0.3	2	0	0	0	0	1
		女	0	0.0	0	0	0	0	0	0
10-14	糖尿病	合計	23	1.6	23	0	0	0	0	5
		男	12	1.8	12	0	0	0	0	1
		女	11	1.4	11	0	0	0	0	4
15-16	その他のグルコース調節及び膵内分泌障害	合計	7	0.5	6	1	0	0	0	1
		男	6	0.9	5	1	0	0	0	1
		女	1	0.1	1	0	0	0	0	0
20-35	その他の内分泌腺障害	合計	2	0.1	2	0	0	0	0	0
		男	1	0.1	1	0	0	0	0	0
		女	1	0.1	1	0	0	0	0	0
40-46	栄養失調(症)	合計	2	0.1	2	0	0	0	0	0
		男	0	0.0	0	0	0	0	0	0
		女	2	0.3	2	0	0	0	0	0
50-64	その他の栄養欠乏症	合計	3	0.2	3	0	0	0	0	0
		男	2	0.3	2	0	0	0	0	0
		女	1	0.1	1	0	0	0	0	0
70-90	代謝障害	合計	66	4.5	63	3	0	0	0	4
		男	27	4.0	27	0	0	0	0	2
		女	39	5.0	36	3	0	0	0	2
F	精神及び行動の障害	合計	64	4.4	52	12	0	0	0	2
		男	26	3.8	24	2	0	0	0	1
		女	38	4.9	28	10	0	0	0	1
00-09	症状性を含む器質性精神障害	合計	22	1.5	22	0	0	0	0	2
		男	6	0.9	6	0	0	0	0	1
		女	16	2.1	16	0	0	0	0	1
10-19	精神作用物質使用による精神及び行動の障害	合計	14	1.0	14	0	0	0	0	0
		男	12	1.8	12	0	0	0	0	0
		女	2	0.3	2	0	0	0	0	0
20-29	統合失調症、統合失調症型障害及び妄想性障害	合計	2	0.1	2	0	0	0	0	0
		男	0	0.0	0	0	0	0	0	0
		女	2	0.3	2	0	0	0	0	0
30-39	気分[感情]障害	合計	7	0.5	5	2	0	0	0	0
		男	6	0.9	4	2	0	0	0	0
		女	1	0.1	1	0	0	0	0	0
40-48	神経症性障害、ストレス関連障害及び身体表現性障害	合計	7	0.5	7	0	0	0	0	0
		男	2	0.3	2	0	0	0	0	0
		女	5	0.6	5	0	0	0	0	0
50-59	生理的障害及び身体的要因に関連した行動症候群	合計	12	0.8	2	10	0	0	0	0
		男	0	0.0	0	0	0	0	0	0
		女	12	1.5	2	10	0	0	0	0
G	神経系の疾患	合計	70	4.8	62	8	0	0	0	4
		男	35	5.1	33	2	0	0	0	2
		女	35	4.5	29	6	0	0	0	2
20-26	錐体外路障害及び異常運動	合計	11	0.8	11	0	0	0	0	0
		男	6	0.9	6	0	0	0	0	0
		女	5	0.6	5	0	0	0	0	0
30-32	神経系のその他の変性疾患	合計	29	2.0	25	4	0	0	0	2
		男	15	2.2	13	2	0	0	0	1
		女	14	1.8	12	2	0	0	0	1
40-47	挿間性及び発作性障害	合計	20	1.4	20	0	0	0	0	2
		男	12	1.8	12	0	0	0	0	1
		女	8	1.0	8	0	0	0	0	1
50-59	神経、神経根及び神経そと<叢>の障害	合計	5	0.3	1	4	0	0	0	0
		男	0	0.0	0	0	0	0	0	0
		女	5	0.6	1	4	0	0	0	0
60-64	多発性ニューロパチ<シ>-及びその他の末梢神経系の障害	合計	1	0.1	1	0	0	0	0	0
		男	0	0.0	0	0	0	0	0	0
		女	1	0.1	1	0	0	0	0	0
70-73	神経筋接合部及び筋の疾患	合計	0	0.0	0	0	0	0	0	0
		男	0	0.0	0	0	0	0	0	0
		女	0	0.0	0	0	0	0	0	0

診療科別(大分類・中分類)
(2011/04/01-2012/03/31)

WHO「疾病及び関連保健問題の国際統計分類」

		総数	構成比(%)	内科	外科	小児科	眼科	耳鼻科	整形外	死亡	
80-83	脳性麻痺及びその他の麻痺性症候群	合計	2	0.1	2	0	0	0	0	0	0
		男	1	0.1	1	0	0	0	0	0	0
		女	1	0.1	1	0	0	0	0	0	0
90-99	神経系のその他の障害	合計	2	0.1	2	0	0	0	0	0	0
		男	1	0.1	1	0	0	0	0	0	0
		女	1	0.1	1	0	0	0	0	0	0
H	眼及び付属器の疾患	合計	2	0.1	2	0	0	0	0	0	0
		男	0	0.0	0	0	0	0	0	0	0
		女	2	0.3	2	0	0	0	0	0	0
10-13	結膜の障害	合計	1	0.1	1	0	0	0	0	0	0
		男	0	0.0	0	0	0	0	0	0	0
		女	1	0.1	1	0	0	0	0	0	0
25-28	水晶体の障害	合計	0	0.0	0	0	0	0	0	0	0
		男	0	0.0	0	0	0	0	0	0	0
		女	0	0.0	0	0	0	0	0	0	0
40-42	緑内障	合計	1	0.1	1	0	0	0	0	0	0
		男	0	0.0	0	0	0	0	0	0	0
		女	1	0.1	1	0	0	0	0	0	0
H	耳及び乳様突起の疾患	合計	11	0.8	10	0	1	0	0	0	0
		男	5	0.7	4	0	1	0	0	0	0
		女	6	0.8	6	0	0	0	0	0	0
65-75	中耳及び乳様突起の疾患	合計	4	0.3	3	0	1	0	0	0	0
		男	1	0.1	0	0	1	0	0	0	0
		女	3	0.4	3	0	0	0	0	0	0
80-83	内耳疾患	合計	6	0.4	6	0	0	0	0	0	0
		男	3	0.4	3	0	0	0	0	0	0
		女	3	0.4	3	0	0	0	0	0	0
90-95	耳のその他の障害	合計	1	0.1	1	0	0	0	0	0	0
		男	1	0.1	1	0	0	0	0	0	0
		女	0	0.0	0	0	0	0	0	0	0
I	循環器系の疾患	合計	196	13.4	189	7	0	0	0	0	32
		男	77	11.3	72	5	0	0	0	0	13
		女	119	15.3	117	2	0	0	0	0	19
05-09	慢性リウマチ性心疾患	合計	0	0.0	0	0	0	0	0	0	0
		男	0	0.0	0	0	0	0	0	0	0
		女	0	0.0	0	0	0	0	0	0	0
10-15	高血圧性疾患	合計	11	0.8	11	0	0	0	0	0	1
		男	4	0.6	4	0	0	0	0	0	0
		女	7	0.9	7	0	0	0	0	0	1
20-25	虚血性心疾患	合計	6	0.4	6	0	0	0	0	0	1
		男	4	0.6	4	0	0	0	0	0	1
		女	2	0.3	2	0	0	0	0	0	0
26-28	肺性心疾患及び肺循環疾患	合計	2	0.1	2	0	0	0	0	0	1
		男	2	0.3	2	0	0	0	0	0	1
		女	0	0.0	0	0	0	0	0	0	0
30-52	その他の型の心疾患	合計	85	5.8	81	4	0	0	0	0	13
		男	29	4.3	26	3	0	0	0	0	5
		女	56	7.2	55	1	0	0	0	0	8
60-69	脳血管疾患	合計	80	5.5	77	3	0	0	0	0	12
		男	32	4.7	30	2	0	0	0	0	3
		女	48	6.2	47	1	0	0	0	0	9
70-79	動脈、細動脈及び毛細血管の疾患	合計	8	0.5	8	0	0	0	0	0	3
		男	4	0.6	4	0	0	0	0	0	2
		女	4	0.5	4	0	0	0	0	0	1
80-89	静脈、リンパ管及びリンパ節の疾患、他に分類されないもの	合計	4	0.3	4	0	0	0	0	0	1
		男	2	0.3	2	0	0	0	0	0	1
		女	2	0.3	2	0	0	0	0	0	0
J	呼吸器系の疾患	合計	186	12.7	131	47	8	0	0	0	24
		男	120	17.6	85	33	2	0	0	0	17
		女	66	8.5	46	14	6	0	0	0	7
00-06	急性上気道感染症	合計	7	0.5	6	1	0	0	0	0	0
		男	4	0.6	3	1	0	0	0	0	0
		女	3	0.4	3	0	0	0	0	0	0
10-18	インフルエンザ及び肺炎	合計	54	3.7	51	1	2	0	0	0	5
		男	28	4.1	27	1	0	0	0	0	3
		女	26	3.3	24	0	2	0	0	0	2
20-22	その他の急性下気道感染症	合計	23	1.6	20	0	3	0	0	0	1
		男	10	1.5	10	0	0	0	0	0	1
		女	13	1.7	10	0	3	0	0	0	0
30-39	上気道のその他の疾患	合計	1	0.1	1	0	0	0	0	0	0
		男	0	0.0	0	0	0	0	0	0	0
		女	1	0.1	1	0	0	0	0	0	0
40-47	慢性下気道疾患	合計	41	2.8	36	2	3	0	0	0	3
		男	36	5.3	32	2	2	0	0	0	3
		女	5	0.6	4	0	1	0	0	0	0

診療科別(大分類・中分類)
(2011/04/01-2012/03/31)

WHO「疾病及び関連保健問題の国際統計分類」

		総数	構成比(%)	内科	外科	小児科	眼科	耳鼻科	整形外	死亡
60-70 外的因子による肺疾患	合計	42	2.9	0	42	0	0	0	0	10
	男	29	4.3	0	29	0	0	0	0	6
	女	13	1.7	0	13	0	0	0	0	4
80-84 主として間質を障害する その他の呼吸器疾患	合計	5	0.3	5	0	0	0	0	0	0
	男	1	0.1	1	0	0	0	0	0	0
	女	4	0.5	4	0	0	0	0	0	0
90-94 胸膜のその他の疾患	合計	6	0.4	6	0	0	0	0	0	2
	男	6	0.9	6	0	0	0	0	0	2
	女	0	0.0	0	0	0	0	0	0	0
95-99 呼吸器系のその他の疾患	合計	7	0.5	6	1	0	0	0	0	3
	男	6	0.9	6	0	0	0	0	0	2
	女	1	0.1	0	1	0	0	0	0	1
K 消化器系の疾患	合計	160	11.0	137	22	1	0	0	0	5
	男	82	12.0	64	17	1	0	0	0	2
	女	78	10.0	73	5	0	0	0	0	3
00-14 口腔、唾液腺及び顎の疾 患	合計	3	0.2	2	0	1	0	0	0	0
	男	1	0.1	0	0	1	0	0	0	0
	女	2	0.3	2	0	0	0	0	0	0
20-31 食道、胃及び十二指腸の 疾患	合計	21	1.4	17	4	0	0	0	0	1
	男	10	1.5	7	3	0	0	0	0	1
	女	11	1.4	10	1	0	0	0	0	0
35-38 虫垂の疾患	合計	1	0.1	1	0	0	0	0	0	0
	男	0	0.0	0	0	0	0	0	0	0
	女	1	0.1	1	0	0	0	0	0	0
40-46 ヘルニア	合計	3	0.2	0	3	0	0	0	0	0
	男	3	0.4	0	3	0	0	0	0	0
	女	0	0.0	0	0	0	0	0	0	0
50-52 非感染性腸炎及び非感染 性大腸炎	合計	1	0.1	1	0	0	0	0	0	0
	男	0	0.0	0	0	0	0	0	0	0
	女	1	0.1	1	0	0	0	0	0	0
55-63 腸のその他の疾患	合計	61	4.2	52	9	0	0	0	0	2
	男	36	5.3	28	8	0	0	0	0	0
	女	25	3.2	24	1	0	0	0	0	2
65-67 腹膜の疾患	合計	3	0.2	2	1	0	0	0	0	0
	男	1	0.1	1	0	0	0	0	0	0
	女	2	0.3	1	1	0	0	0	0	0
70-77 肝疾患	合計	18	1.2	15	3	0	0	0	0	1
	男	10	1.5	9	1	0	0	0	0	1
	女	8	1.0	6	2	0	0	0	0	0
80-87 胆のう<囊>、胆管及び 膵の障害	合計	35	2.4	34	1	0	0	0	0	0
	男	17	2.5	16	1	0	0	0	0	0
	女	18	2.3	18	0	0	0	0	0	0
90-93 消化器系のその他の疾患	合計	14	1.0	13	1	0	0	0	0	1
	男	4	0.6	3	1	0	0	0	0	0
	女	10	1.3	10	0	0	0	0	0	1
L 皮膚及び皮下組織の疾患	合計	43	2.9	37	6	0	0	0	0	0
	男	17	2.5	16	1	0	0	0	0	0
	女	26	3.3	21	5	0	0	0	0	0
00-08 皮膚及び皮下組織の感染 症	合計	3	0.2	2	1	0	0	0	0	0
	男	1	0.1	1	0	0	0	0	0	0
	女	2	0.3	1	1	0	0	0	0	0
10-14 水疱症	合計	3	0.2	3	0	0	0	0	0	0
	男	2	0.3	2	0	0	0	0	0	0
	女	1	0.1	1	0	0	0	0	0	0
20-30 皮膚炎及び湿疹	合計	4	0.3	4	0	0	0	0	0	0
	男	0	0.0	0	0	0	0	0	0	0
	女	4	0.5	4	0	0	0	0	0	0
60-75 皮膚付属器の障害	合計	2	0.1	0	2	0	0	0	0	0
	男	1	0.1	0	1	0	0	0	0	0
	女	1	0.1	0	1	0	0	0	0	0
80-99 皮膚及び皮下組織のそ 他の障害	合計	31	2.1	28	3	0	0	0	0	0
	男	13	1.9	13	0	0	0	0	0	0
	女	18	2.3	15	3	0	0	0	0	0
M 筋骨格系及び結合組織の 疾患	合計	59	4.0	35	21	3	0	0	0	2
	男	19	2.8	10	9	0	0	0	0	2
	女	40	5.1	25	12	3	0	0	0	0
00-03 感染性関節障害	合計	0	0.0	0	0	0	0	0	0	0
	男	0	0.0	0	0	0	0	0	0	0
	女	0	0.0	0	0	0	0	0	0	0
05-14 炎症性多発性関節障害	合計	20	1.4	12	8	0	0	0	0	0
	男	9	1.3	3	6	0	0	0	0	0
	女	11	1.4	9	2	0	0	0	0	0
15-19 関節症	合計	9	0.6	6	3	0	0	0	0	0
	男	2	0.3	2	0	0	0	0	0	0
	女	7	0.9	4	3	0	0	0	0	0

診療科別(大分類・中分類)
(2011/04/01-2012/03/31)

WHO「疾病及び関連保健問題の国際統計分類」

		総数	構成比(%)	内科	外科	小児科	眼科	耳鼻科	整形外	死亡	
20-25	その他の関節障害	合計	3	0.2	0	3	0	0	0	0	0
		男	1	0.1	0	1	0	0	0	0	0
		女	2	0.3	0	2	0	0	0	0	0
30-36	全身性結合組織障害	合計	3	0.2	3	0	0	0	0	0	0
		男	1	0.1	1	0	0	0	0	0	0
		女	2	0.3	2	0	0	0	0	0	0
45-49	脊椎障害	合計	10	0.7	3	4	3	0	0	0	0
		男	2	0.3	1	1	0	0	0	0	0
		女	8	1.0	2	3	3	0	0	0	0
50-54	その他の脊柱障害	合計	4	0.3	2	2	0	0	0	0	0
		男	1	0.1	0	1	0	0	0	0	0
		女	3	0.4	2	1	0	0	0	0	0
60-63	筋障害	合計	4	0.3	4	0	0	0	0	0	2
		男	3	0.4	3	0	0	0	0	0	2
		女	1	0.1	1	0	0	0	0	0	0
70-79	その他の軟部組織障害	合計	2	0.1	2	0	0	0	0	0	0
		男	0	0.0	0	0	0	0	0	0	0
		女	2	0.3	2	0	0	0	0	0	0
80-85	骨の密度及び構造の障害	合計	2	0.1	1	1	0	0	0	0	0
		男	0	0.0	0	0	0	0	0	0	0
		女	2	0.3	1	1	0	0	0	0	0
86-90	その他の骨障害	合計	2	0.1	2	0	0	0	0	0	0
		男	0	0.0	0	0	0	0	0	0	0
		女	2	0.3	2	0	0	0	0	0	0
N	腎尿路生殖器系の疾患	合計	75	5.1	73	2	0	0	0	0	6
		男	38	5.6	37	1	0	0	0	0	2
		女	37	4.7	36	1	0	0	0	0	4
00-08	糸球体疾患	合計	0	0.0	0	0	0	0	0	0	0
		男	0	0.0	0	0	0	0	0	0	0
		女	0	0.0	0	0	0	0	0	0	0
10-16	腎尿管間質性疾患	合計	21	1.4	21	0	0	0	0	0	1
		男	8	1.2	8	0	0	0	0	0	0
		女	13	1.7	13	0	0	0	0	0	1
17-19	腎不全	合計	15	1.0	15	0	0	0	0	0	5
		男	8	1.2	8	0	0	0	0	0	2
		女	7	0.9	7	0	0	0	0	0	3
20-23	尿路結石症	合計	3	0.2	3	0	0	0	0	0	0
		男	1	0.1	1	0	0	0	0	0	0
		女	2	0.3	2	0	0	0	0	0	0
25-29	腎及び尿管のその他の障害	合計	1	0.1	0	1	0	0	0	0	0
		男	0	0.0	0	0	0	0	0	0	0
		女	1	0.1	0	1	0	0	0	0	0
30-39	尿路系のその他の疾患	合計	31	2.1	30	1	0	0	0	0	0
		男	17	2.5	16	1	0	0	0	0	0
		女	14	1.8	14	0	0	0	0	0	0
40-51	男性生殖器の疾患	合計	4	0.3	4	0	0	0	0	0	0
		男	4	0.6	4	0	0	0	0	0	0
		女	0	0.0	0	0	0	0	0	0	0
O	妊娠、分娩及び産じょく < 褥 >	合計	1	0.1	1	0	0	0	0	0	0
		男	0	0.0	0	0	0	0	0	0	0
		女	1	0.1	1	0	0	0	0	0	0
60-75	分娩の合併症	合計	1	0.1	1	0	0	0	0	0	0
		男	0	0.0	0	0	0	0	0	0	0
		女	1	0.1	1	0	0	0	0	0	0
P	周産期に発生した病態	合計	0	0.0	0	0	0	0	0	0	0
		男	0	0.0	0	0	0	0	0	0	0
		女	0	0.0	0	0	0	0	0	0	0
Q	先天奇形、変形及び染色体異常	合計	6	0.4	6	0	0	0	0	0	0
		男	6	0.9	6	0	0	0	0	0	0
		女	0	0.0	0	0	0	0	0	0	0
20-28	循環器系の先天奇形	合計	1	0.1	1	0	0	0	0	0	0
		男	1	0.1	1	0	0	0	0	0	0
		女	0	0.0	0	0	0	0	0	0	0
60-64	尿路系の先天奇形	合計	5	0.3	5	0	0	0	0	0	0
		男	5	0.7	5	0	0	0	0	0	0
		女	0	0.0	0	0	0	0	0	0	0
R	症状、徴候及び異常臨床所見・異常検査所見で他に分類されないもの	合計	172	11.8	147	19	6	0	0	0	38
		男	78	11.5	69	6	3	0	0	0	19
		女	94	12.1	78	13	3	0	0	0	19
00-09	循環器系及び呼吸器系に関する症状及び徴候	合計	12	0.8	12	0	0	0	0	0	2
		男	7	1.0	7	0	0	0	0	0	2
		女	5	0.6	5	0	0	0	0	0	0
10-19	消化器系及び腹部に関する症状及び徴候	合計	32	2.2	25	6	1	0	0	0	2
		男	15	2.2	14	1	0	0	0	0	1
		女	17	2.2	11	5	1	0	0	0	1

診療科別(大分類・中分類)
(2011/04/01-2012/03/31)

WHO「疾病及び関連保健問題の国際統計分類」

		総数	構成比(%)	内科	外科	小児科	眼科	耳鼻科	整形外	死亡
20-23	皮膚及び皮下組織に関する症状及び徴候	合計	2	0.1	2	0	0	0	0	0
		男	2	0.3	2	0	0	0	0	0
		女	0	0.0	0	0	0	0	0	0
25-29	神経系及び筋骨格系に関する症状及び徴候	合計	6	0.4	6	0	0	0	0	0
		男	3	0.4	3	0	0	0	0	0
		女	3	0.4	3	0	0	0	0	0
30-39	尿路系に関する症状及び徴候	合計	0	0.0	0	0	0	0	0	0
		男	0	0.0	0	0	0	0	0	0
		女	0	0.0	0	0	0	0	0	0
40-46	認識、知覚、情緒状態及び行動に関する症状及び徴候	合計	38	2.6	30	8	0	0	0	0
		男	13	1.9	10	3	0	0	0	0
		女	25	3.2	20	5	0	0	0	0
47-49	言語及び音声に関する症状及び徴候	合計	1	0.1	1	0	0	0	0	17
		男	0	0.0	0	0	0	0	0	8
		女	1	0.1	1	0	0	0	0	9
50-69	全身症状及び徴候	合計	78	5.3	69	4	5	0	0	17
		男	35	5.1	31	1	3	0	0	8
		女	43	5.5	38	3	2	0	0	9
70-79	血液検査の異常所見、診断名の記載がないもの	合計	3	0.2	2	1	0	0	0	0
		男	3	0.4	2	1	0	0	0	0
		女	0	0.0	0	0	0	0	0	0
95-99	診断名不明確及び原因不明の死亡	合計	0	0.0	0	0	0	0	0	0
		男	0	0.0	0	0	0	0	0	0
		女	0	0.0	0	0	0	0	0	0
S - T	損傷、中毒及びその他の外因の影響	合計	113	7.7	50	63	0	0	0	0
		男	43	6.3	18	25	0	0	0	0
		女	70	9.0	32	38	0	0	0	0
S 00-09	頭部損傷	合計	15	1.0	2	13	0	0	0	0
		男	7	1.0	1	6	0	0	0	0
		女	8	1.0	1	7	0	0	0	0
S 10-19	頸部損傷	合計	3	0.2	1	2	0	0	0	0
		男	1	0.1	0	1	0	0	0	0
		女	2	0.3	1	1	0	0	0	0
S 20-29	胸部<郭>損傷	合計	16	1.1	5	11	0	0	0	0
		男	9	1.3	2	7	0	0	0	0
		女	7	0.9	3	4	0	0	0	0
S 30-39	腹部、下背部、腰椎及び骨盤部の損傷	合計	22	1.5	10	12	0	0	0	0
		男	6	0.9	3	3	0	0	0	0
		女	16	2.1	7	9	0	0	0	0
S 40-49	肩及び上腕の損傷	合計	1	0.1	0	1	0	0	0	0
		男	0	0.0	0	0	0	0	0	0
		女	1	0.1	0	1	0	0	0	0
S 50-59	肘及び前腕の損傷	合計	2	0.1	0	2	0	0	0	0
		男	0	0.0	0	0	0	0	0	0
		女	2	0.3	0	2	0	0	0	0
S 60-69	手首及び手の損傷	合計	0	0.0	0	0	0	0	0	0
		男	0	0.0	0	0	0	0	0	0
		女	0	0.0	0	0	0	0	0	0
S 70-79	股関節部及び大腿の損傷	合計	15	1.0	7	8	0	0	0	0
		男	3	0.4	2	1	0	0	0	0
		女	12	1.5	5	7	0	0	0	0
S 80-89	膝及び下腿の損傷	合計	4	0.3	0	4	0	0	0	0
		男	1	0.1	0	1	0	0	0	0
		女	3	0.4	0	3	0	0	0	0
S 90-99	足首及び足の損傷	合計	3	0.2	2	1	0	0	0	0
		男	1	0.1	0	1	0	0	0	0
		女	2	0.3	2	0	0	0	0	0
T 00-07	多部位の損傷	合計	1	0.1	0	1	0	0	0	0
		男	1	0.1	0	1	0	0	0	0
		女	0	0.0	0	0	0	0	0	0
T 08-14	部位不明の体幹もしくは(四)肢の損傷又は部位不明の損傷	合計	9	0.6	7	2	0	0	0	0
		男	4	0.6	3	1	0	0	0	0
		女	5	0.6	4	1	0	0	0	0
T 15-19	自然開口部からの異物侵入の作用	合計	0	0.0	0	0	0	0	0	0
		男	0	0.0	0	0	0	0	0	0
		女	0	0.0	0	0	0	0	0	0
T 20-25	体表面の熱傷及び腐食、明示された部位	合計	1	0.1	0	1	0	0	0	0
		男	0	0.0	0	0	0	0	0	0
		女	1	0.1	0	1	0	0	0	0
T 29-32	多部位及び部位不明の熱傷及び腐食	合計	1	0.1	1	0	0	0	0	0
		男	1	0.1	1	0	0	0	0	0
		女	0	0.0	0	0	0	0	0	0
T 36-50	薬物、薬剤及び生物学的製剤による中毒	合計	2	0.1	2	0	0	0	0	0
		男	0	0.0	0	0	0	0	0	0
		女	2	0.3	2	0	0	0	0	0

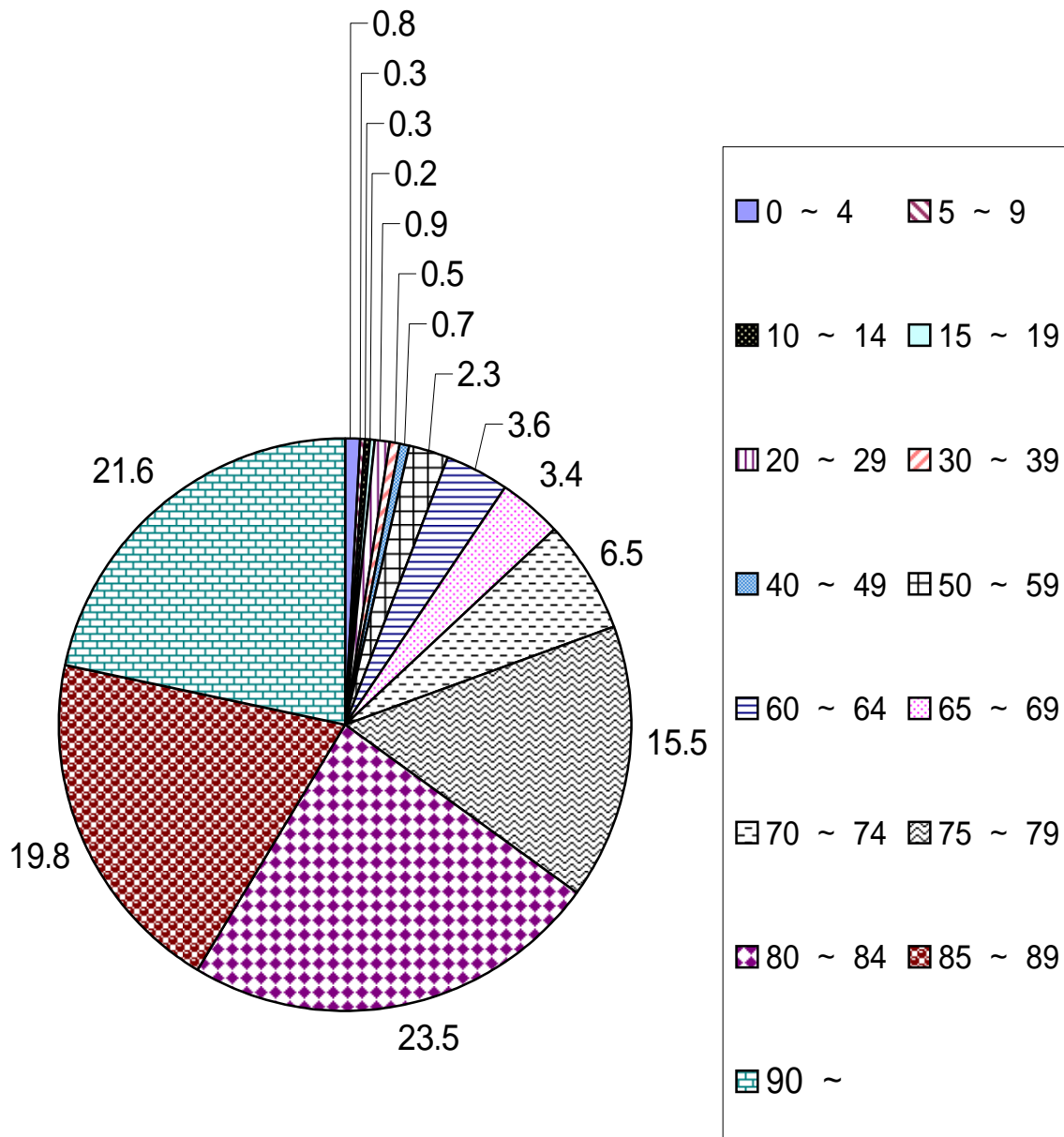
診療科別(大分類・中分類)
(2011/04/01-2012/03/31)

WHO「疾病及び関連保健問題の国際統計分類」

		総数	構成比(%)	内科	外科	小児科	眼科	耳鼻科	整形外	死亡
T 51-65	薬用を主としない物質の 毒作用	合計	3	0.2	0	3	0	0	0	0
		男	1	0.1	0	1	0	0	0	0
		女	2	0.3	0	2	0	0	0	0
T 66-78	外因のその他及び詳細不 明の作用	合計	10	0.7	9	1	0	0	0	0
		男	4	0.6	3	1	0	0	0	0
		女	6	0.8	6	0	0	0	0	0
T 79-79	外傷の早期合併症	合計	1	0.1	0	1	0	0	0	0
		男	1	0.1	0	1	0	0	0	0
		女	0	0.0	0	0	0	0	0	0
T 80-88	外科的及び内科的ケアの 合併症、他に分類されな いもの	合計	1	0.1	1	0	0	0	0	0
		男	1	0.1	1	0	0	0	0	0
		女	0	0.0	0	0	0	0	0	0
T 90-98	損傷、中毒及びその他の 外因による影響の続発、 後遺症	合計	3	0.2	3	0	0	0	0	0
		男	2	0.3	2	0	0	0	0	0
		女	1	0.1	1	0	0	0	0	0
V - Y	傷病及び死亡の外因	合計	0	0.0	0	0	0	0	0	0
		男	0	0.0	0	0	0	0	0	0
		女	0	0.0	0	0	0	0	0	0
Z	健康状態に影響を及ぼす 要因及び保健サービスの 利用	合計	24	1.6	22	2	0	0	0	0
		男	15	2.2	15	0	0	0	0	0
		女	9	1.2	7	2	0	0	0	0
00-13	検査及び審査のための保 健サービスの利用者	合計	1	0.1	1	0	0	0	0	0
		男	1	0.1	1	0	0	0	0	0
		女	0	0.0	0	0	0	0	0	0
20-29	伝染病に関連する健康障 害をきたす恐れのある者	合計	1	0.1	1	0	0	0	0	0
		男	1	0.1	1	0	0	0	0	0
		女	0	0.0	0	0	0	0	0	0
80-99	家族歴、既往歴及び健康状態 に影響を及ぼす特定の状態に 関連する健康障害をきたす恐 れのある者	合計	22	1.5	20	2	0	0	0	0
		男	13	1.9	13	0	0	0	0	0
		女	9	1.2	7	2	0	0	0	0
分類不明		合計	3	0.2	3	0	0	0	0	0
		男	3	0.4	3	0	0	0	0	0
		女	0	0.0	0	0	0	0	0	0
分類不明		合計	3	0.2	3	0	0	0	0	0
		男	3	0.4	3	0	0	0	0	0
		女	0	0.0	0	0	0	0	0	0

年齢階層別退院患者数

年齢階層別退院患者数比率

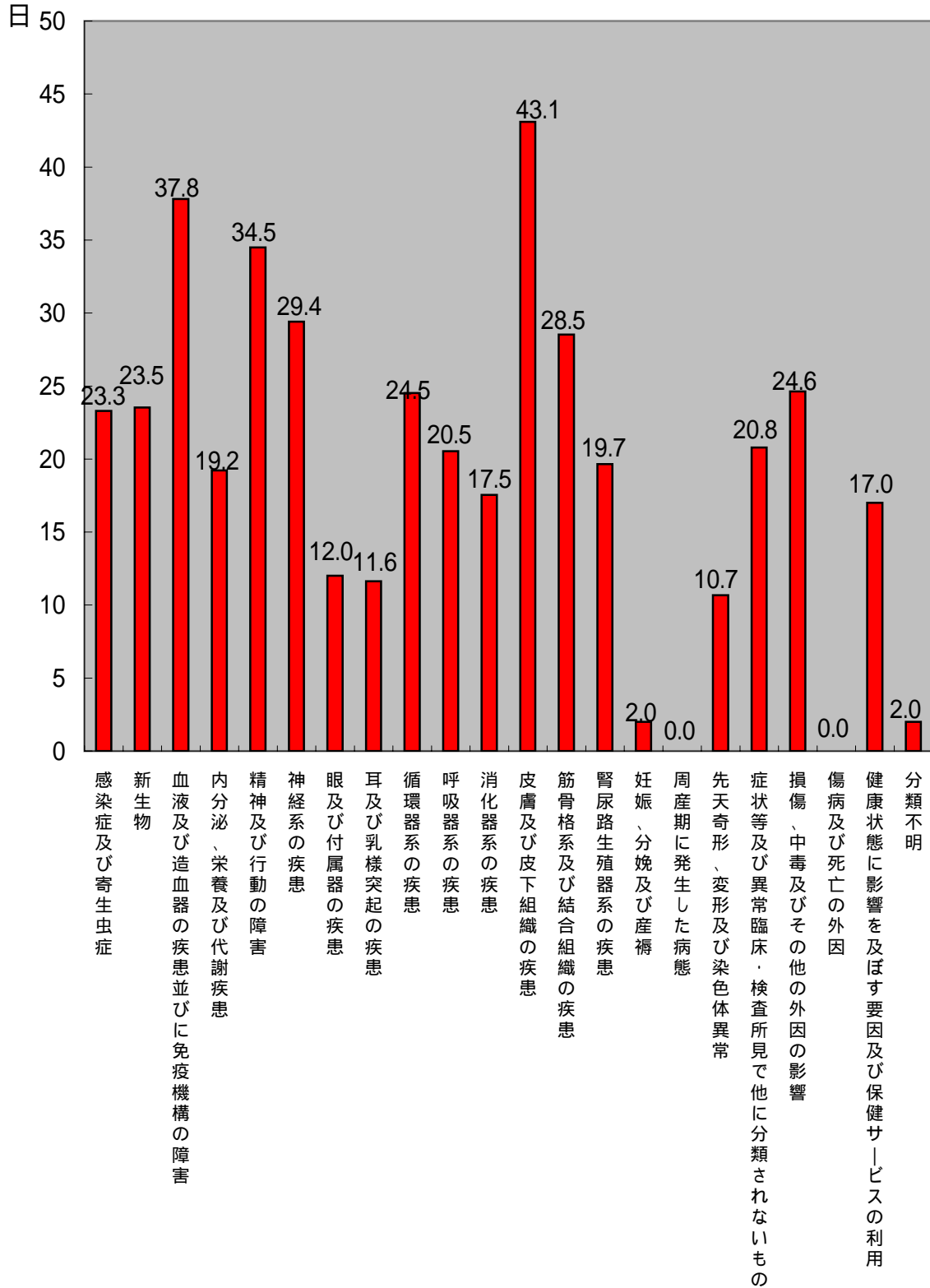


年齢階層別
(2011/04/01-2012/03/31)

		総数	構成比 (%)	平均年齢	0 4	5 9	10 14	15 19	20 29	30 39	40 49	50 59	60 64	65 69	70 74	75 79	80 84	85 89	90 94
総数	合計	1,461	100.0	80.7	11	5	5	3	13	7	10	33	53	49	95	227	344	290	316
	男	681	46.6	79.8	7	2	1	1	3	0	4	23	30	28	59	119	150	138	116
	女	780	53.4	81.5	4	3	4	2	10	7	6	10	23	21	36	108	194	152	200
構成比 (%)	合計		100.0		0.8	0.3	0.3	0.2	0.9	0.5	0.7	2.3	3.6	3.4	6.5	15.5	23.5	19.8	21.6
	男		100.0		1.0	0.3	0.1	0.1	0.4	0.0	0.6	3.4	4.4	4.1	8.7	17.5	22.0	20.3	17.0
	女		100.0		0.5	0.4	0.5	0.3	1.3	0.9	0.8	1.3	2.9	2.7	4.6	13.8	24.9	19.5	25.6
A - B 感染症及び寄生虫症	合計	62	4.2	72.5	4	2	1	1	0	1	1	1	3	0	1	8	14	14	11
	男	22	3.2	71.1	2	1		1							1	3	5	5	4
	女	40	5.1	73.3	2	1	1			1	1	1	3			5	9	9	7
C - D 新生物	合計	98	6.7	81.0	0	0	0	0	0	0	0	1	4	9	11	15	25	17	16
	男	42	6.2	79.3										2	7	4	8	9	8
	女	56	7.2	82.4								1	2	2	7	7	16	9	12
D 血液及び造血器の疾患並びに免疫機構の障害	合計	11	0.8	84.5	0	0	0	0	0	0	0	0	0	0	1	2	4	1	3
	男	3	0.4	80.8												1	2		
	女	8	1.0	85.9											1	1	2	1	3
E 内分泌、栄養及び代謝疾患	合計	105	7.2	79.1	0	0	0	0	6	0	1	2	5	2	5	20	24	18	22
	男	50	7.3	80.5					1		1		3	2	2	11	13	7	10
	女	55	7.1	77.9					5			2	2		3	9	11	11	12
F 精神及び行動の障害	合計	64	4.4	79.9	0	0	0	0	3	0	0	1	3	0	5	13	12	17	10
	男	26	3.8	77.6									1	3		3	7	7	5
	女	38	4.9	81.5					3						2	6	5	12	10
G 神経系の疾患	合計	70	4.8	82.3	0	0	0	0	2	0	0	0	3	0	4	6	26	18	11
	男	35	5.1	80.2					2					1	3	4	10	11	4
	女	35	4.5	84.3									2		1	2	16	7	7
H 眼及び付属器の疾患	合計	2	0.1	0.0	0	0	0	0	0	0	0	0	0	0	0	0	2	0	0
	男	0	0.0	0.0															
	女	2	0.3	0.0													2		
H 耳及び乳突起の疾患	合計	11	0.8	67.5	1	0	0	0	0	1	1	0	0	0	3	1	0	2	2
	男	5	0.7	71.5	1											1		1	2
	女	6	0.8	64.2						1	1				3			1	
I 循環器系の疾患	合計	196	13.4	83.8	0	0	0	0	0	0	2	2	3	7	11	37	46	33	55
	男	77	11.3	83.9								1	1	2	6	19	10	18	20
	女	119	15.3	83.8							2	1	2	5	5	18	36	15	35
J 呼吸器系の疾患	合計	186	12.7	78.0	2	1	3	2	2	3	1	5	4	16	10	21	41	32	43
	男	120	17.6	79.6	2							4	4	13	8	19	26	23	21
	女	66	8.5	75.0		1	3	2	2	3	1	1		3	2	2	15	9	22
K 消化器系の疾患	合計	160	11.0	79.0	0	0	1	0	0	0	2	10	14	2	16	27	31	34	23
	男	82	12.0	75.9			1				2	8	9	1	12	14	10	14	11
	女	78	10.0	82.2								2	5	1	4	13	21	20	12
L 皮膚及び皮下組織の疾患	合計	43	2.9	86.3	0	0	0	0	0	0	0	1	0	0	3	5	3	19	12
	男	17	2.5	81.6								1			2	3	3	7	1
	女	26	3.3	89.3											1	2		12	11
M 筋骨格系及び結合組織の疾患	合計	59	4.0	85.9	0	0	0	0	0	0	0	0	0	1	2	9	16	14	17
	男	19	2.8	85.5												3	6	7	3
	女	40	5.1	86.1										1	2	6	10	7	14
N 腎尿路生殖系系の疾患	合計	75	5.1	82.9	0	0	0	0	0	1	1	1	3	0	4	12	21	13	19
	男	38	5.6	82.4							1	1			4	4	14	7	7
	女	37	4.7	83.4						1			3		8	7	6	12	
O 妊娠、分娩及び産後<補>	合計	1	0.1	0.0	0	0	0	0	0	0	0	0	0	0	0	0	0	1	0
	男	0	0.0	0.0															
	女	1	0.1	0.0														1	
P 周産期に発生した病態	合計	0	0.0	0.0	0	0	0	0	0	0	0	0	0	0	0	0	0	0	0
	男	0	0.0	0.0															
	女	0	0.0	0.0															
Q 先天奇形、変形及び染色体異常	合計	6	0.4	0.0	0	0	0	0	0	0	0	1	0	0	0	0	0	0	5
	男	6	0.9	0.0								1							5
	女	0	0.0	0.0															
R 症状、徴候及び異常臨床所見・異常検査所見で他に分類されないもの	合計	172	11.8	80.3	4	2	0	0	0	1	1	3	6	6	7	20	48	39	35
	男	78	11.5	79.6	2	1						2	4	1	5	7	25	19	12
	女	94	12.1	80.8	2	1				1	1	1	2	5	2	13	23	20	23
S - T 損傷、中毒及びその他の外因の影響	合計	113	7.7	80.9	0	0	0	0	0	0	0	5	5	6	10	22	26	17	22
	男	43	6.3	77.4								4	3	2	7	8	8	6	5
	女	70	9.0	83.1								1	2	4	3	14	18	11	17
V - Y 傷病及び死亡の外因	合計	0	0.0	0.0	0	0	0	0	0	0	0	0	0	0	0	0	0	0	0
	男	0	0.0	0.0															
	女	0	0.0	0.0															
Z 健康状態に影響を及ぼす要因及び保健サービスの利用	合計	24	1.6	83.6	0	0	0	0	0	0	0	0	0	0	2	9	5	1	7
	男	15	2.2	82.2											2	7	2		4
	女	9	1.2	86.1												2	3	1	3
分類不明	合計	3	0.2	95.0	0	0	0	0	0	0	0	0	0	0	0	0	0	0	3
	男	3	0.4	95.0															3
	女	0	0.0	0.0															

在院期間別退院患者数

平均在院日数



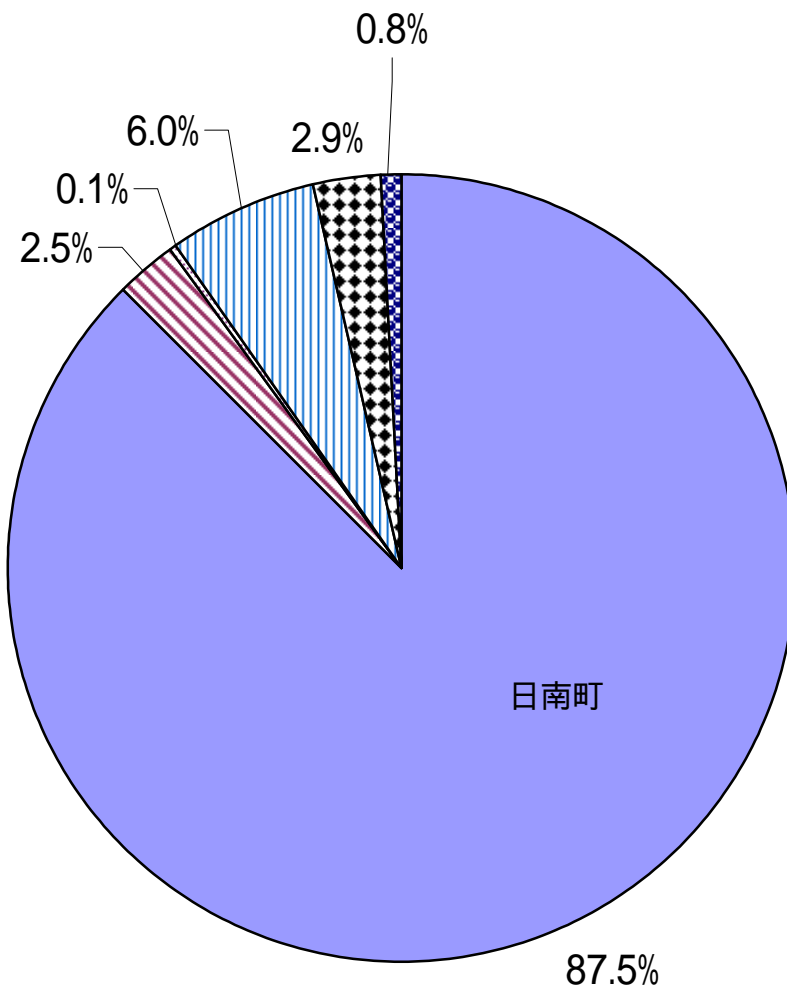
在院期間別

(2011/04/01-2012/03/31)

		総数	構成比 (%)	延べ在院日数	平均在院日数	1-8日	9-15日	16-22日	23-31日	32-61日	62-91日	3-6ヶ月	6ヶ月-1年	1-2年	2年-
総数	合計	1,461	100.0	35,939	23.2	612	308	142	89	166	77	58	7	2	0
	男	681	46.6	16,411	22.2	296	144	75	33	76	26	25	4	2	0
	女	780	53.4	19,528	24.1	316	164	67	56	90	51	33	3	0	0
構成比 (%)	合計		100.0			41.9	21.1	9.7	6.1	11.4	5.3	4.0	0.5	0.1	0.0
	男		100.0			43.5	21.1	11.0	4.8	11.2	3.8	3.7	0.6	0.3	0.0
	女		100.0			40.5	21.0	8.6	7.2	11.5	6.5	4.2	0.4	0.0	0.0
A-B 感染症及び寄生虫症	合計	62	4.2	1,583	23.3	33	12	4	1	5	2	4	1	0	0
	男	22	3.2	488	18.4	10	6	3		1		2			
	女	40	5.1	1,095	26.0	23	6	1	1	4	2	2	1		
C-D 新生物	合計	98	6.7	2,323	23.5	41	18	10	3	17	6	3	0	0	0
	男	42	6.2	970	21.6	16	9	4	2	8	2	1			
	女	56	7.2	1,353	25.0	25	9	6	1	9	4	2			
D 血液及び造血器の疾患並びに免疫機構の障害	合計	11	0.8	436	37.8	2	2	3	1	1	0	2	0	0	0
	男	3	0.4	183	57.0			1	1			1			
	女	8	1.0	253	30.6	2	2	2		1		1			
E 内分泌、栄養及び代謝疾患	合計	105	7.2	2,037	19.2	43	23	16	5	10	7	1	0	0	0
	男	50	7.3	1,014	19.1	23	8	5	4	7	2	1			
	女	55	7.1	1,023	19.3	20	15	11	1	3	5				
F 精神及び行動の障害	合計	64	4.4	2,250	34.5	26	7	7	4	9	4	6	1	0	0
	男	26	3.8	690	23.2	15	2	3		3		3			
	女	38	4.9	1,560	42.2	11	5	4	4	6	4	3	1		
G 神経系の疾患	合計	70	4.8	2,116	29.4	25	16	7	9	7	2	3	0	1	0
	男	35	5.1	1,447	39.2	13	6	5	3	4		3		1	
	女	35	4.5	669	19.6	12	10	2	6	3	2				
H 眼及び付属器の疾患	合計	2	0.1	23	12.0	1	0	1	0	0	0	0	0	0	0
	男	0	0.0	0	0.0										
	女	2	0.3	23	12.0	1		1							
H 耳及び乳様突起の疾患	合計	11	0.8	123	11.6	6	2	1	2	0	0	0	0	0	0
	男	5	0.7	51	10.8	2	2	1							
	女	6	0.8	72	12.3	4			2						
I 循環器系の疾患	合計	196	13.4	5,231	24.5	72	47	13	16	24	12	12	0	0	0
	男	77	11.3	1,890	21.4	30	22	7	2	7	4	5			
	女	119	15.3	3,341	26.5	42	25	6	14	17	8	7			
J 呼吸器系の疾患	合計	186	12.7	4,038	20.5	74	49	21	9	22	5	4	2	0	0
	男	120	17.6	2,820	21.9	43	28	18	9	16	2	2	2		
	女	66	8.5	1,218	18.0	31	21	3	3	6	3	2			
K 消化器系の疾患	合計	160	11.0	3,156	17.5	84	31	13	11	11	2	7	1	0	0
	男	82	12.0	1,610	17.2	45	18	4	3	8		3	1		
	女	78	10.0	1,546	17.9	39	13	9	8	3	2	4			
L 皮膚及び皮下組織の疾患	合計	43	2.9	1,838	43.1	16	10	3	2	3	4	4	0	1	0
	男	17	2.5	922	53.4	7	4	2		1	1	1		1	
	女	26	3.3	916	36.4	9	6	1	2	2	3	3			
M 筋骨格系及び結合組織の疾患	合計	59	4.0	1,805	28.5	16	13	7	4	10	6	3	0	0	0
	男	19	2.8	270	14.7	7	6	4		2					
	女	40	5.1	1,535	35.1	9	7	3	4	8	6	3			
N 腎尿路生殖器系の疾患	合計	75	5.1	1,580	19.7	28	19	12	2	8	4	2	0	0	0
	男	38	5.6	772	19.1	13	10	8		5	1	1			
	女	37	4.7	808	20.3	15	9	4	2	3	3	1			
O 妊娠、分娩及び産じょく<褥>	合計	1	0.1	4	2.0	1	0	0	0	0	0	0	0	0	0
	男	0	0.0	0	0.0										
	女	1	0.1	4	2.0	1									
P 周産期に発生した病態	合計	0	0.0	0	0.0	0	0	0	0	0	0	0	0	0	0
	男	0	0.0	0	0.0										
	女	0	0.0	0	0.0										
Q 先天奇形、変形及び染色体異常	合計	6	0.4	67	10.7	5	0	0	0	1	0	0	0	0	0
	男	6	0.9	67	10.7	5				1					
	女	0	0.0	0	0										
R 症状、徴候及び異常臨床所見・異常検査所見で他に分類されないもの	合計	172	11.8	3,889	20.8	80	37	11	11	16	10	6	1	0	0
	男	78	11.5	1,938	23.2	39	10	6	6	8	6	2	1		
	女	94	12.1	1,951	18.8	41	27	5	5	8	4	4			
S - T 損傷、中毒及びその他の外因の影響	合計	113	7.7	2,987	24.6	41	19	11	9	20	12	0	1	0	0
	男	43	6.3	1,052	22.0	16	10	3	3	4	7				
	女	70	9.0	1,935	26.2	25	9	8	6	16	5		1		
V - Y 傷病及び死亡の外因	合計	0	0.0	0	0.0	0	0	0	0	0	0	0	0	0	0
	男	0	0.0	0	0.0										
	女	0	0.0	0	0.0										
Z 健康状態に影響を及ぼす要因及び保健サービスの利用	合計	24	1.6	441	17.0	15	3	2	0	2	1	1	0	0	0
	男	15	2.2	215	13.7	9	3	1		1	1				
	女	9	1.2	226	22.6	6		1		1		1			
分類不明	合計	3	0.2	12	2.0	3	0	0	0	0	0	0	0	0	0
	男	3	0.4	12	2.0	3									
	女	0	0.0	0	0.0										

. 地域別患者数

地域別入院患者比率



・疾病大分類別・診療圏別
(2011/04/01-2012/03/31)

		総数	構成比 (%)	河上	宮内	矢戸	三栄	丸山	霞	生山	茶屋	笠木	福万来	佐木谷	福寿実	阿毘縁	下阿毘縁	折渡	印賀	宝谷	菅沢
総数	合計	1,461	100.0	16	6	25	34	10	74	77	46	48	14	20	15	40	41	19	37	19	21
	男	681	46.6	8	1	13	15	4	35	43	19	27	7	2	12	18	19	10	16	8	14
	女	780	53.4	8	5	12	19	6	39	34	27	21	7	18	3	22	22	9	21	11	7
構成比 (%)	合計		100.0	1.1	0.4	1.7	2.3	0.7	5.1	5.3	3.1	3.3	1.0	1.4	1.0	2.7	2.8	1.3	2.5	1.3	1.4
	男		100.0	1.2	0.1	1.9	2.2	0.6	5.1	6.3	2.8	4.0	1.0	0.3	1.8	2.6	2.8	1.5	2.3	1.2	2.1
	女		100.0	1.0	0.6	1.5	2.4	0.8	5.0	4.4	3.5	2.7	0.9	2.3	0.4	2.8	2.8	1.2	2.7	1.4	0.9
A-B 感染症及び寄生虫症	合計	62	4.2	1	0	0	5	1	3	3	0	1	0	0	0	0	0	0	3	1	1
	男	22	3.2				3			2		1							1		
	女	40	5.1	1			2	1	3	1									2	1	1
C-D 新生物	合計	98	6.7	1	0	0	3	1	6	8	4	3	0	0	0	6	2	1	0	3	1
	男	42	6.2						3	3	3	1				2				2	1
	女	56	7.2	1			3	1	3	5	1	2				4	2	1		1	
D 血液及び造血器の疾患並びに免疫機構の障害	合計	11	0.8	0	0	1	0	0	0	0	0	1	0	0	0	0	0	0	0	1	0
	男	3	0.4			1															
	女	8	1.0									1								1	
E 内分泌、栄養及び代謝疾患	合計	105	7.2	2	0	0	4	0	6	5	3	5	0	0	2	0	4	2	4	2	1
	男	50	7.3	1			1		4	2	3	4			2		1			1	
	女	55	7.1	1			3		2	3	1						3	2	4	1	1
F 精神及び行動の障害	合計	64	4.4	1	1	1	0	0	0	5	1	4	0	1	0	2	6	1	1	1	0
	男	26	3.8	1		1				3	1					1	1	1			
	女	38	4.9		1					2	1	3		1		1	5		1	1	
G 神経系の疾患	合計	70	4.8	1	1	1	0	1	5	4	4	3	0	1	0	1	4	1	2	0	2
	男	35	5.1						5	4	2	3					2	1			
	女	35	4.5	1	1	1		1		2				1		1	2		2		2
H 眼及び付属器の疾患	合計	2	0.1	0	0	0	0	0	0	0	0	1	0	0	0	0	0	0	0	0	0
	男	0	0.0																		
	女	2	0.3									1									
H 耳及び乳様突起の疾患	合計	11	0.8	0	0	0	1	0	1	0	1	0	0	0	0	0	0	0	0	0	0
	男	5	0.7								1										
	女	6	0.8				1	1													
I 循環器系の疾患	合計	196	13.4	5	0	5	5	1	9	13	7	9	2	1	4	9	4	4	4	2	2
	男	77	11.3	5		2	2		3	4	2	2	1		4	4	3	1	2		
	女	119	15.3			3	3	1	6	9	5	7	1	1		5	1	3	2	2	2
J 呼吸器系の疾患	合計	186	12.7	0	0	4	1	1	9	8	4	1	6	5	4	3	5	1	6	2	0
	男	120	17.6			1	1	1	6	5	4	1	4		4	1	4	1	5	2	
	女	66	8.5			3			3	3			2	5		2	1		1		
K 消化器系の疾患	合計	160	11.0	2	2	2	3	0	4	13	7	13	0	5	1	5	1	1	2	2	1
	男	82	12.0		1	2	2		1	9	1	10		2	1	5					1
	女	78	10.0	2	1		1		3	4	6	3		3			1	1	2	2	
L 皮膚及び皮下組織の疾患	合計	43	2.9	0	0	2	0	0	3	3	0	1	0	0	0	0	0	1	2	0	0
	男	17	2.5						1	2		1						1	2		
	女	26	3.3			2			2	1											
M 筋骨格系及び結合組織の疾患	合計	59	4.0	0	0	1	1	0	3	2	4	1	3	0	0	1	0	0	3	0	0
	男	19	2.8			1	1				1		2						1		
	女	40	5.1						3	2	3	1	1			1			2		
N 腎尿路生殖系系の疾患	合計	75	5.1	0	1	1	1	1	4	0	1	0	2	1	0	1	3	1	2	1	2
	男	38	5.6				1	1	3								2	1	1	1	2
	女	37	4.7		1	1			1		1		2	1		1	1		1		
O 妊娠、分娩及び産じょく < 褥 >	合計	1	0.1	0	0	0	0	0	0	0	0	0	0	0	0	0	0	0	0	0	0
	男	0	0.0																		
	女	1	0.1																		
P 周産期に発生した病態	合計	0	0.0	0	0	0	0	0	0	0	0	0	0	0	0	0	0	0	0	0	0
	男	0	0.0																		
	女	0	0.0																		
Q 先天奇形、変形及び染色体異常	合計	6	0.4	0	0	0	0	0	0	0	0	0	0	0	0	0	0	0	0	0	5
	男	6	0.9																		5
	女	0	0.0																		
R 症状、徴候及び異常臨床所見・異常検査所見で他に分類されないもの	合計	172	11.8	2	0	2	4	3	11	2	8	2	1	3	2	4	8	1	6	3	1
	男	78	11.5				1	1	4	2	2	2			1	2	3	1	4	1	1
	女	94	12.1	2		2	3	2	7		6	1	3	1	2	5		2	2		
S-T 損傷、中毒及びその他の外因の影響	合計	113	7.7	1	1	5	5	0	9	5	2	2	0	3	2	8	3	5	2	1	2
	男	43	6.3	1		5	3		5	2					3	2	3		1	1	
	女	70	9.0		1		2		4	3	2	2		3	2	5	1	2	2		1
V-Y 傷病及び死亡の外因	合計	0	0.0	0	0	0	0	0	0	0	0	0	0	0	0	0	0	0	0	0	0
	男	0	0.0																		
	女	0	0.0																		
Z 健康状態に影響を及ぼす要因及び保健サービスの利用	合計	24	1.6	0	0	0	1	1	1	3	0	1	0	0	0	0	1	0	0	0	3
	男	15	2.2					1		2		1					1				3
	女	9	1.2				1		1	1											
分類不明	合計	3	0.2	0	0	0	0	0	0	3	0	0	0	0	0	0	0	0	0	0	0
	男	3	0.4							3											
	女	0	0.0																		

. 疾病大分類別・診療圏別
(2011/04/01-2012/03/31)

		多里	湯河	新屋	萩原	上萩山	花口	神戸上	上石見	中石見	下石見	三吉	福塚	神福	豊栄	日野町	江府町	伯耆町	南部町	米子市	新見市神郷	新見市	その他
総数	合計	99	6	49	38	54	22	60	54	49	142	9	36	73	25	37	0	0	2	2	88	43	11
	男	60	2	24	16	22	7	28	32	24	39	9	16	43	17	17	0	0	0	1	25	27	1
	女	39	4	25	22	32	15	32	22	25	103	0	20	30	8	20	0	0	2	1	63	16	10
構成比 (%)	合計	6.8	0.4	3.4	2.6	3.7	1.5	4.1	3.7	3.4	9.7	0.6	2.5	5.0	1.7	2.5	0.0	0.0	0.1	0.1	6.0	2.9	0.8
	男	8.8	0.3	3.5	2.3	3.2	1.0	4.1	4.7	3.5	5.7	1.3	2.3	6.3	2.5	2.5	0.0	0.0	0.0	0.1	3.7	4.0	0.1
	女	5.0	0.5	3.2	2.8	4.1	1.9	4.1	2.8	3.2	13.2	0.0	2.6	3.8	1.0	2.6	0.0	0.0	0.3	0.1	8.1	2.1	1.3
A-B 感染症及び寄生虫症	合計	4	0	2	0	0	3	2	1	2	6	1	3	2	2	3	0	0	0	0	6	5	1
	男	1		1							2	1	2	2	2	1						3	
	女	3		1			3	2	1	2	4		1			2					6	2	1
C-D 新生物	合計	8	1	3	5	0	0	5	6	9	2	1	3	4	3	1	0	0	0	0	6	2	0
	男	5	1	2				3	2	4		1	2	1	3							3	
	女	3		1	5			2	4	5	2		1	3		1						3	2
D 血液及び造血器の疾患並びに免疫機構の障害	合計	1	1	0	2	0	0	1	0	0	0	1	0	0	0	1	0	0	0	0	1	0	0
	男							1				1											
	女	1	1		2											1						1	
E 内分泌、栄養及び代謝疾患	合計	12	1	5	1	5	1	3	7	2	11	0	4	3	1	4	0	0	0	0	2	0	3
	男	7		2			1	2	7	1	2		2	2	1	2						2	
	女	5	1	3	1	5		1		1	9		2	1		2							3
F 精神及び行動の障害	合計	1	0	2	0	16	1	2	4	2	4	0	0	3	0	0	0	0	0	0	0	3	1
	男			2		9	1			1				3									1
	女	1				7		2	4	1	4												2
G 神経系の疾患	合計	3	0	1	0	8	1	2	1	0	5	0	3	3	1	2	0	0	1	1	4	3	0
	男	3		1		6		1		1	2					1				1	1	2	
	女					2	1	2			3		3	3	1	1			1		3	1	
H 眼及び付属器の疾患	合計	0	0	0	0	0	0	0	0	0	0	0	0	0	0	1	0	0	0	0	0	0	0
	男																						
	女															1							
H 耳及び乳様突起の疾患	合計	0	0	2	1	0	1	0	1	1	0	0	0	0	0	0	0	0	0	0	1	1	0
	男			2						1												1	
	女				1		1		1														
I 循環器系の疾患	合計	8	1	6	2	7	0	10	3	5	22	0	4	8	5	7	0	0	1	0	10	11	0
	男	4		2	2			1	1	2	5		1	5	4	4						3	8
	女	4	1	6		5		9	2	3	17		3	3	1	3			1			7	3
J 呼吸器系の疾患	合計	14	0	3	4	2	4	15	7	6	27	4	5	6	5	4	0	0	0	0	11	8	1
	男	9		1	4		4	13	7	5	13	4	1	4	4	2					2	7	
	女	5		2		2		2		1	14		4	2	1	2						9	1
K 消化器系の疾患	合計	8	0	4	3	0	3	3	6	8	21	2	3	16	2	5	0	0	0	1	9	1	1
	男	6		1			1	1	3	5	3	2	3	13	1	4					4		
	女	2		3	3		2	2	3	3	18			3	1	1				1	5	1	1
L 皮膚及び皮下組織の疾患	合計	5	0	0	0	1	0	1	2	3	4	0	1	2	1	1	0	0	0	0	10	0	0
	男	3								1	2			1								3	
	女	2				1		1	2	2	2		1	1	1	1						7	
M 筋骨格系及び結合組織の疾患	合計	1	1	3	3	1	2	4	2	1	5	0	2	8	1	2	0	0	0	0	4	0	0
	男			2	3			3					2	2		1							
	女	1	1	1		1	2	1	2	1	5			6	1	1						4	
N 腎尿路生殖器系の疾患	合計	10	1	6	4	2	0	1	2	1	10	0	5	2	1	1	0	0	0	0	6	0	1
	男	6	1	5	2			1	1		4		2	1		1					2		
	女	4		1	2	2			1	1	6		3	1	1						4		1
O 妊娠、分娩及び産じょく<褥>	合計	0	0	0	0	0	0	0	0	1	0	0	0	0	0	0	0	0	0	0	0	0	0
	男									1													
	女																						
P 周産期に発生した病態	合計	0	0	0	0	0	0	0	0	0	0	0	0	0	0	0	0	0	0	0	0	0	0
	男																						
	女																						
Q 先天奇形、変形及び染色体異常	合計	0	0	0	0	0	0	0	0	1	0	0	0	0	0	0	0	0	0	0	0	0	0
	男									1													
	女																						
R 症状、徴候及び異常臨床所見・異常検査所見で他に分類されないもの	合計	14	0	10	7	6	3	8	8	6	13	0	1	10	3	5	0	0	0	0	8	6	1
	男	9		5	1	4		3	8	3	4		1	5	2	1					2	4	1
	女	5		5	6	2	3	5		3	9			5	1	4					6	2	
S-T 損傷、中毒及びその他の外因の影響	合計	6	0	2	5	6	3	3	3	0	8	0	1	6	0	0	0	0	0	0	10	2	2
	男	3			3	1			1		1			4							3	1	
	女	3		2	2	5	3	3	2		7		1	2							7	1	2
V-Y 傷病及び死亡の外因	合計	0	0	0	0	0	0	0	0	0	0	0	0	0	0	0	0	0	0	0	0	0	0
	男																						
	女																						
Z 健康状態に影響を及ぼす要因及び保健サービスの利用	合計	4	0	0	1	0	0	0	1	1	4	0	1	0	0	0	0	0	0	0	0	1	0
	男	4			1				1		1												
	女									1	3		1										1
分類不明	合計	0	0	0	0	0	0	0	0	0	0	0	0	0	0	0	0	0	0	0	0	0	0
	男																						
	女																						

疾病中分類別・上位疾病別・病名数
(2011/04/01-2012/03/31)

順位	大分類	中分類	分類名	男	女	計
1	I	30-52	その他の型の心疾患	29	59	88
2	I	60-69	脳血管疾患	32	48	80
3	R	50-69	全身症状及び徴候	35	43	78
4	E	70-90	代謝障害	27	39	66
5	K	55-63	腸のその他の疾患	36	25	61
6	C	00-09	消化器の悪性新生物	25	34	59
7	J	10-18	インフルエンザ及び肺炎	28	26	54
8	J	60-70	外的因子による肺疾患	29	13	42
9	A	00-09	腸管感染症	12	29	41
10	J	40-47	慢性下気道疾患	36	5	41
11	R	40-46	認識、知覚、情緒状態及び行動に関する症状及び徴候	13	25	38
12	K	80-87	胆のう<嚢>、胆管及び膵の障害	17	18	35
13	R	10-19	消化器系及び腹部に関する症状及び徴候	15	17	32
14	L	80-99	皮膚及び皮下組織のその他の障害	13	18	31
15	N	30-39	尿路系のその他の疾患	17	14	31
16	G	30-32	神経系のその他の変性疾患	15	14	29
17	E	10-14	糖尿病	12	13	25
18	J	20-22	その他の急性下気道感染症	10	13	23
19	F	00-09	症状性を含む器質性精神障害	6	16	22
20	S	30-39	腹部、下背部、腰椎及び骨盤部の損傷	6	16	22
21	Z	80-99	家族歴、既往歴及び健康状態に影響を及ぼす特定の状態に関連する健康障害をきたす恐れのある者	13	9	22
22	K	20-31	食道、胃及び十二指腸の疾患	10	11	21
23	N	10-16	腎尿細管間質性疾患	8	13	21
24	G	40-47	挿間性及び発作性障害	12	8	20
25	M	05-14	炎症性多発性関節障害	9	11	20
26	K	70-77	肝疾患	10	8	18
27	S	20-29	胸部<郭>損傷	9	7	16
28	S	00-09	頭部損傷	7	8	15
29	N	17-19	腎不全	8	7	15
30	S	70-79	股関節部及び大腿の損傷	3	12	14
31	F	10-19	精神作用物質使用による精神及び行動の障害	12	2	14
32	K	90-93	消化器系のその他の疾患	4	10	14
33	G	10-19	精神作用物質使用による精神及び行動の障害	12	2	14
34	K	90-93	消化器系のその他の疾患	4	10	14
35	F	50-59	生理的障害及び身体的要因に関連した行動症候群	0	12	12
36	R	00-09	循環器系及び呼吸器系に関する症状及び徴候	7	5	12
37	G	20-26	錐体外路障害及び異常運動	6	5	11
38	I	10-15	高血圧性疾患	4	7	11

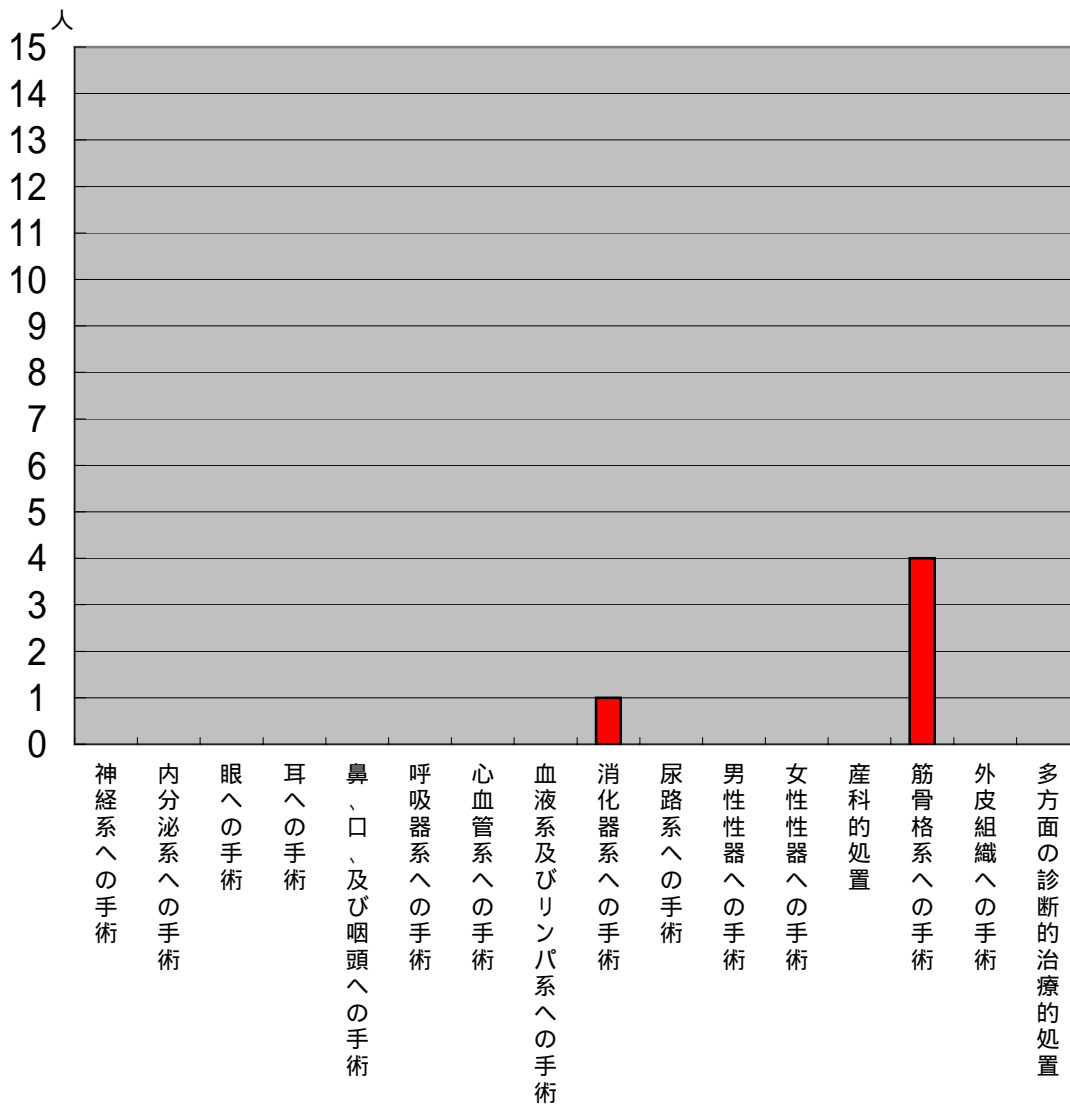
科別死亡患者集計

診療科	死亡患者数			平均在院日数
	合計	男	女	
合計	74	36	38	28.4
内科	70	35	35	28.7
外科	4	1	3	26.7
小児科	0	0	0	0.0
耳鼻咽喉科	0	0	0	0.0
眼科	0	0	0	0.0
整形外科	0	0	0	0.0

上記の死亡疾病

順位	大分類	中分類	中分類	男	女	計
1	R	50-69	全身症状及び徴候	8	9	17
2	I	30-52	その他の型の心疾患	5	8	13
3	I	60-69	脳血管疾患	3	9	12
4	J	60-70	外的因子による肺疾患	6	4	10
4	C	15-26	消化器の悪性新生物	7	3	10
6	C	76-80	部位不明確、続発部位及び部位不明の悪性新生物	2	5	7
7	C	30-39	呼吸器及び胸腔内臓器の悪性新生物	4	2	6
8	E	10-14	糖尿病	1	4	5
8	J	10-18	インフルエンザ及び肺炎	3	2	5
8	N	17-19	腎不全	2	3	5
11	E	70-90	代謝障害	2	2	4
12	J	95-99	呼吸器系のその他の疾患	2	1	3

診療科別・手術数

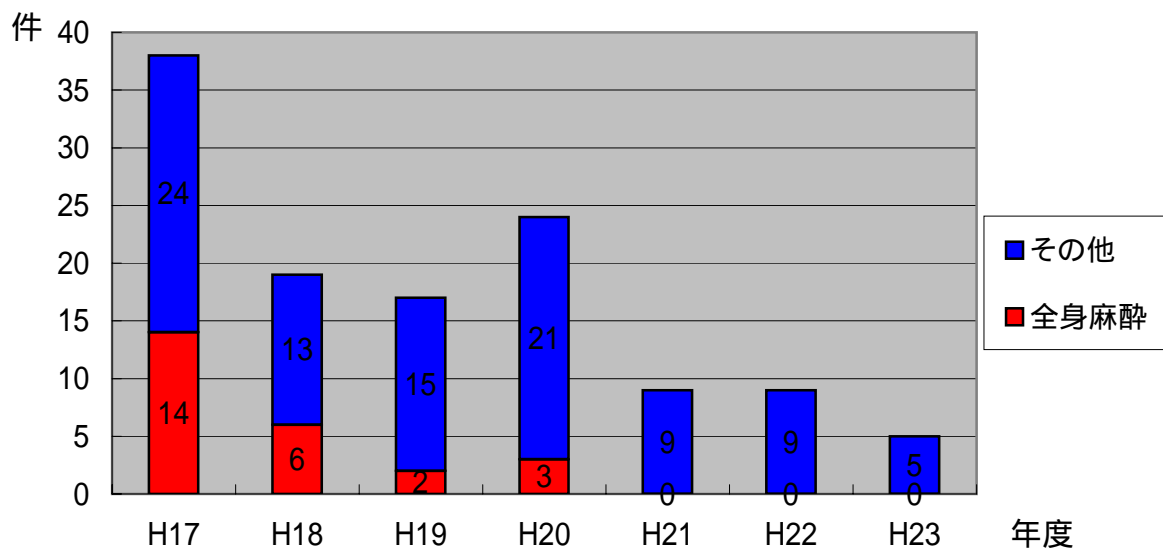


診療科別・手術数
(2011/04/01-2012/03/31)

		総数	構成比(%)	内科	外科	小児科	眼科	耳鼻科	整形外
総数	合計	5	100.0	0	1	0	0	0	4
	男	1	20.0	0	1	0	0	0	0
	女	4	80.0	0	0	0	0	0	4
構成比(%)	合計		100.0	0.0	20.0	0.0	0.0	0.0	80.0
	男		100.0	0.0	100.0	0.0	0.0	0.0	0.0
	女		100.0	0.0	0.0	0.0	0.0	0.0	100.0
神経系への手術	合計	0	0.0	0	0	0	0	0	0
	男	0	0.0	0	0	0	0	0	0
	女	0	0.0	0	0	0	0	0	0
内分泌系への手術	合計	0	0.0	0	0	0	0	0	0
	男	0	0.0	0	0	0	0	0	0
	女	0	0.0	0	0	0	0	0	0
眼への手術	合計	0	0.0	0	0	0	0	0	0
	男	0	0.0	0	0	0	0	0	0
	女	0	0.0	0	0	0	0	0	0
耳への手術	合計	0	0.0	0	0	0	0	0	0
	男	0	0.0	0	0	0	0	0	0
	女	0	0.0	0	0	0	0	0	0
鼻、口、及び咽頭への手術	合計	0	0.0	0	0	0	0	0	0
	男	0	0.0	0	0	0	0	0	0
	女	0	0.0	0	0	0	0	0	0
呼吸器系への手術	合計	0	0.0	0	0	0	0	0	0
	男	0	0.0	0	0	0	0	0	0
	女	0	0.0	0	0	0	0	0	0
心血管系への手術	合計	0	0.0	0	0	0	0	0	0
	男	0	0.0	0	0	0	0	0	0
	女	0	0.0	0	0	0	0	0	0
血液系及びリンパ系への手術	合計	0	0.0	0	0	0	0	0	0
	男	0	0.0	0	0	0	0	0	0
	女	0	0.0	0	0	0	0	0	0
消化器系への手術	合計	1	20.0	0	1	0	0	0	0
	男	1	100.0	0	1	0	0	0	0
	女	0	0.0	0	0	0	0	0	0
尿路系への手術	合計	0	0.0	0	0	0	0	0	0
	男	0	0.0	0	0	0	0	0	0
	女	0	0.0	0	0	0	0	0	0
男性性器への手術	合計	0	0.0	0	0	0	0	0	0
	男	0	0.0	0	0	0	0	0	0
	女	0	0.0	0	0	0	0	0	0
女性性器への手術	合計	0	0.0	0	0	0	0	0	0
	男	0	0.0	0	0	0	0	0	0
	女	0	0.0	0	0	0	0	0	0
産科的処置	合計	0	0.0	0	0	0	0	0	0
	男	0	0.0	0	0	0	0	0	0
	女	0	0.0	0	0	0	0	0	0
筋骨格系への手術	合計	4	80.0	0	0	0	0	0	4
	男	0	0.0	0	0	0	0	0	0
	女	4	100.0	0	0	0	0	0	4
外皮組織への手術	合計	0	0.0	0	0	0	0	0	0
	男	0	0.0	0	0	0	0	0	0
	女	0	0.0	0	0	0	0	0	0
多方面の診断的治療的処置	合計	0	0.0	0	0	0	0	0	0
	男	0	0.0	0	0	0	0	0	0
	女	0	0.0	0	0	0	0	0	0

手術室

1. 年度別手術件数



2. 平成23年度科別月別手術件数

	4月	5月	6月	7月	8月	9月	10月	11月	12月	1月	2月	3月	合計
整形外科				1			1		1			1	4
外科							1						1

3. 平成23年度麻酔別手術件数

	全身麻酔	脊椎麻酔	局所麻酔	腰椎麻酔	その他	合計
件数			4	1		5

薬 剤 科

1. 平成23年度月別処方箋枚数及び調剤件数 (Rp数)

外来(院内調剤)

	4月	5月	6月	7月	8月	9月	10月	11月	12月	1月	2月	3月	年間
枚数	283	283	226	216	224	212	208	185	212	191	224	237	2,701
件数	730	716	597	562	602	551	594	526	584	523	567	579	7,131

院外処方箋

	4月	5月	6月	7月	8月	9月	10月	11月	12月	1月	2月	3月	年間
枚数	2,259	2,241	2,285	2,181	2,224	2,065	2,109	2,064	2,270	1,964	1,987	2,128	25,777

入院

	4月	5月	6月	7月	8月	9月	10月	11月	12月	1月	2月	3月	年間
枚数	370	391	442	361	378	349	384	410	444	391	468	473	4,861
件数	1,048	1,118	1,222	969	1,034	984	1,072	1,234	1,232	1,051	1,294	1,239	13,497

麻薬処方箋枚数

	4月	5月	6月	7月	8月	9月	10月	11月	12月	1月	2月	3月	年間
枚数	36	31	38	9	7	16	12	14	15	16	38	40	272

入院注射処方箋枚数及び調剤件数 (Rp数)

	4月	5月	6月	7月	8月	9月	10月	11月	12月	1月	2月	3月	年間
枚数	291	413	341	400	526	571	568	494	476	459	456	415	5,410
件数	840	1,345	1,299	1,326	1,899	2,079	2,361	2,012	1,740	1,407	1,513	1,368	19,189

2. 月別薬剤管理指導件数

	4月	5月	6月	7月	8月	9月	10月	11月	12月	1月	2月	3月	年間
件数	0	0	6	5	1	2	1	2	1	2	3	2	25

3. 当院採用薬の状況(平成24年3月31日現在)

	全薬品数	後発品数	後発品採用率
内服薬	327	93	28.44%
外用薬	133	22	16.54%
注射薬	180	22	12.22%
合計	640	137	21.41%

検査科

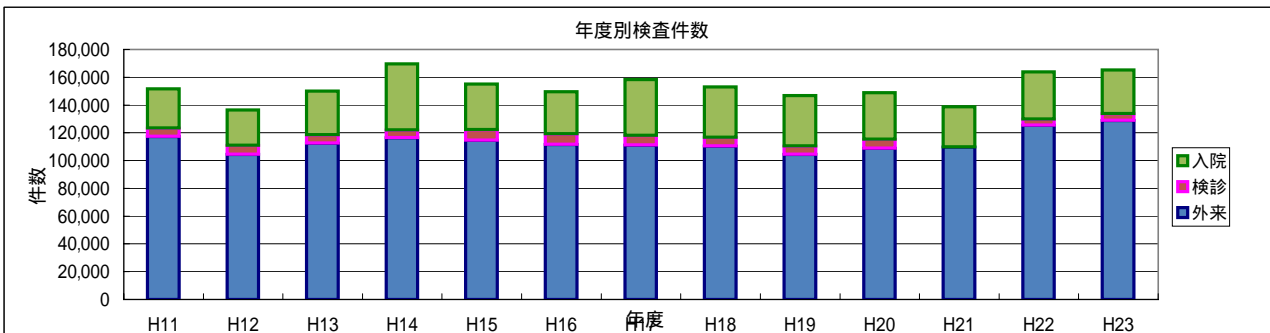
年度別輸血用血液製剤使用単位数

	H11	H12	H13	H14	H15	H16	H17	H18	H19	H20	H21	H22	H23
赤血球MAP血	46	41	22	0	0	0	0	0	0	0	0	0	0
照射赤血球MAP血	63	120	162	80	104	52	107	76	0	0	0	0	0
照射赤血球濃厚液(LR)								48	159	166	170	58	50
照射洗浄赤血球	2	0	0	0	0	0	0	0	0	0	0	0	0
凍結血漿	59	8	102	32	0	0	14	0	0	92	26	0	12
濃厚血小板	20	0	0	0	0	0	0	0	0	0	0	0	0
照射濃厚血小板	0	20	30	90	10	0	0	0	40	150	10	0	0
合計	190	189	316	202	114	52	121	124	199	408	206	58	62

年度別検査件数

		一般	細菌	生化学	血液	血清免疫	生理	血液ガス	外部委託				受託検査	合計
									検体検査	病理検査	細菌検査	生理検査		
H11	外来	13,422	1,677	79,228	8,761	2,520	5,126		378	235		38	6,005	117,390
	入院	911	499	21,158	2,196	2,176	1,040		286	98		6	0	28,370
	合計	14,333	2,176	100,386	10,957	4,696	6,166		664	333		44	6,005	151,765
H12	外来	12,137	1,407	68,880	7,414	2,147	5,198		460	123		18	6,584	104,368
	入院	688	693	18,137	2,338	2,144	932		442	109		18	0	25,501
	合計	12,825	2,100	87,017	9,752	4,291	6,130		902	232		36	6,584	136,453
H13	外来	12,631	1,274	75,187	8,256	3,334	5,076		408	147		20	6,056	112,389
	入院	900	659	23,362	2,848	2,619	753		303	142		22	0	31,608
	合計	13,531	1,933	98,549	11,104	5,953	5,829		711	289		42	6,056	150,053
H14	外来	13,213	467	79,170	8,440	3,769	5,176		337	317		54	5,527	116,470
	入院	1,402	738	35,812	4,330	3,643	1,237		318	182		21	0	47,683
	合計	14,615	1,205	114,982	12,770	7,412	6,413		655	499		75	5,527	169,680
H15	外来	13,036	295	78,388	7,969	3,627	2,965		481	195		28	7,615	114,599
	入院	612	299	25,948	2,680	2,410	568		203	76		3	0	32,799
	合計	13,648	594	104,336	10,649	6,037	3,533		684	271		31	7,615	155,013
H16	外来	11,579	336	76,472	7,913	3,570	3,010		921	209		25	7,543	111,578
	入院	1,085	831	21,676	2,969	2,599	855		376	133		8	0	30,532
	合計	12,664	1,167	98,148	10,882	6,169	3,865		1,297	342		33	7,543	149,653
H17	外来	7,932	190	79,610	7,458	3,932	2,920		2,016	250		38	6,821	111,167
	入院	700	487	31,192	2,895	2,899	864		1,074	152		12	0	40,275
	合計	8,632	677	110,802	10,353	6,831	3,784		3,090	402		50	6,821	158,263
H18	外来	4,758	296	83,356	7,946	3,544	2,636		1,412	172		27	6,222	110,374
	入院	831	248	28,837	2,335	2,588	528		665	189		4	0	36,476
	合計	5,589	544	112,193	10,281	6,132	3,164		2,077	361		29	6,222	153,072
H19	外来	2,922	238	80,591	7,542	3,544	2,077		1,341	141		28	5,948	104,373
	入院	366	184	30,948	1,731	2,008	421		318	125		4	0	36,382
	合計	3,288	422	111,539	9,273	5,552	2,498		1,659	266		31	5,948	146,703
H20	外来	5,034	295	87,842	7,959	3,585	2,429	59	1,361	135		22	6,591	108,721
	入院	547	394	27,325	2,440	1,365	631	231	486	79		11	0	33,509
	合計	5,581	689	115,167	10,399	4,950	3,060	290	1,847	214		33	6,591	148,821
H21	外来	3,267		92,832	7,493	4,501		62	1,598	65				109,818
	入院	493		24,769	2,197	828		174	428	21				28,910
	合計	3,760	500	117,601	9,690	5,329	2,289	236	2,026	86	196	57		138,728
H22	外来	3,148		109,737	7,978	2,994		48	1,477	82				125,464
	入院	861		29,096	2,395	909		149	533	39				33,982
	合計	4,009	265	138,833	10,373	3,903	2,562	197	2,010	121	70	35		159,446
H23	外来	3,605	121	110,086	8,569	3,528	1,544	26	1,199	90		22		128,790
	検診	414	0	2,769	241	914	394		66					4,798
	入院	815	110	26,938	2,165	768	319	96	352	43		5		31,611
	合計	4,834	231	139,793	10,975	5,210	2,257	122	1,617	133	0	27		165,199

*平成20年度から、検査システムによる集計に変更

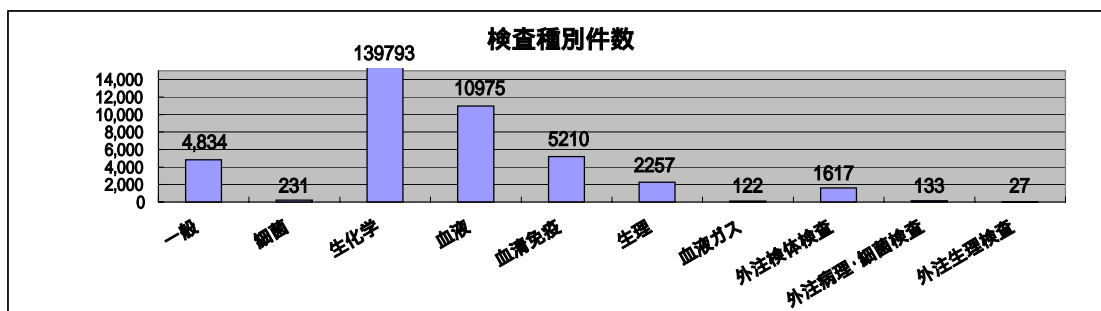


平成23年度輸血用血液製剤使用単位数

	4月	5月	6月	7月	8月	9月	10月	11月	12月	1月	2月	3月	合計
赤血球濃厚液 (r-LR)	6	2	0	16	6	10	0	0	2	8	0	0	50
新鮮凍結血漿	0	0	0	0	12	0	0	0	0	0	0	0	12
濃厚血小板 (r)	0	0	0	0	0	0	0	0	0	0	0	0	0
合計	6	2	0	16	18	10	0	0	2	8	0	0	62

平成23年度検査件数

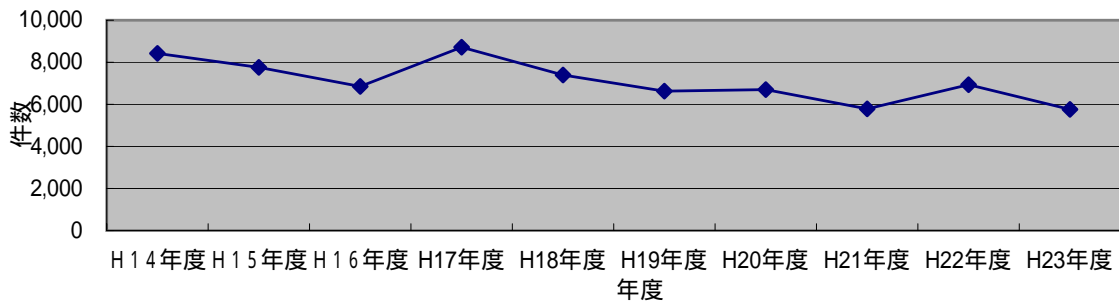
		一般	細菌	生化学	血液	血清免疫	生理	血液ガス	外部委託検査				合計
									検体検査	病理・細胞診	細菌検査	生理検査	
4月	外来	269	5	9,326	687	295	123	5	141	6		0	10,857
	検診	92		726	97	282	89		7				1,293
	入院	72	5	2,117	152	77	19	1	45	0		0	2,488
	合計	433	10	12,169	936	654	231	6	193	6		0	14,638
5月	外来	319	14	8,927	672	290	131	1	124	6		1	10,485
	検診	20		150	7	43	19		12				251
	入院	48	12	2,006	145	55	29	1	21	6		0	2,323
	合計	387	26	11,083	824	388	179	2	157	12		1	13,059
6月	外来	299	21	8,953	680	233	162	4	86	8		2	10,448
	検診	5		23	1	7	3		2				41
	入院	85	16	2,527	184	76	36	11	62	3		0	3,000
	合計	389	37	11,503	865	316	201	15	150	11		2	13,489
7月	外来	316	4	9,821	736	204	180	1	92	9		2	11,365
	検診	67		429	24	132	66		13				731
	入院	75	15	2,515	194	66	23	10	59	4		0	2,961
	合計	458	19	12,765	954	402	269	11	164	13		2	15,057
8月	外来	321	7	9,120	699	253	184	1	94	3		1	10,683
	検診	69		408	23	121	66		13				700
	入院	53	5	2,447	224	58	34	14	21	2		0	2,858
	合計	443	12	11,975	946	432	284	15	128	5		1	14,241
9月	外来	302	8	9,232	700	213	138	1	91	8		2	10,695
	検診	94		558	31	169	96		17				965
	入院	67	8	2,058	186	39	23	5	7	2		0	2,395
	合計	463	16	11,848	917	421	257	6	115	10		2	14,055
10月	外来	297	13	8,584	684	254	141	0	88	10		2	10,073
	検診	52		408	52	160	46		2				720
	入院	70	3	2,028	160	41	24	4	13	7		0	2,350
	合計	419	16	11,020	896	455	211	4	103	17		2	13,143
11月	外来	341	8	9,171	720	249	115	2	110	9		2	10,727
	検診	1		0	0	0			0				1
	入院	91	11	2,366	193	66	35	8	40	2		0	2,812
	合計	433	19	11,537	913	315	150	10	150	11		2	13,540
12月	外来	268	14	9,395	756	293	85	0	97	9		3	10,920
	検診	1		0	0	0			0				1
	入院	73	7	2,249	184	99	28	8	18	3		1	2,670
	合計	342	21	11,644	940	392	113	8	115	12		4	13,591
1月	外来	288	8	9,091	722	333	65	2	88	7		1	10,605
	検診	1		0	0	0			0				1
	入院	62	7	1,989	163	61	20	6	18	3		1	2,330
	合計	351	15	11,080	885	394	85	8	106	10		2	12,936
2月	外来	259	6	8,179	674	480	106	6	110	3		3	9,826
	検診	4		42	3	0	3		0				52
	入院	73	8	2,363	196	74	24	10	34	8		1	2,791
	合計	336	14	10,584	873	554	133	16	144	11		4	12,669
3月	外来	326	13	10,287	839	431	114	3	78	12		3	12,106
	検診	8		25	3	0	6		0				42
	入院	46	13	2,273	184	56	24	18	14	3		2	2,633
	合計	380	26	12,585	1,026	487	144	21	92	15		5	14,781
合計	外来	3,605	121	110,086	8,569	3,528	1,544	26	1,199	90		22	128,790
	検診	414	0	2,769	241	914	394		66				4,798
	入院	815	110	26,938	2,165	768	319	96	352	43		5	31,611
	合計	4,834	231	139,793	10,975	5,210	2,257	122	1,617	133		27	165,199



放射線科

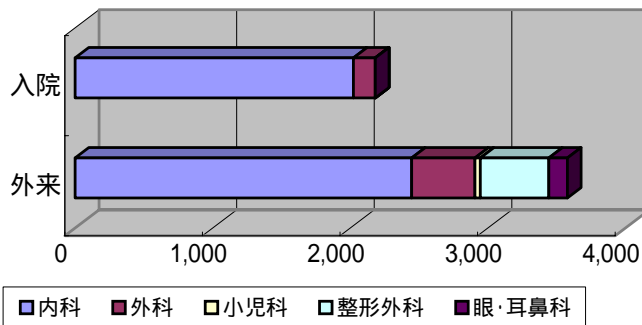
1. 放射線撮影件数推移

H14年度	H15年度	H16年度	H17年度	H18年度	H19年度	H20年度	H21年度	H22年度	H23年度
8,422	7,759	6,852	8,718	7,395	6,628	6,700	5,786	6,934	5,760



2. 科別撮影件数

	内科	外科	小児科	整形外科	眼・耳鼻科	合計
外来	2,446	460	39	498	135	3,578
入院	2,023	159	0	0	0	2,182



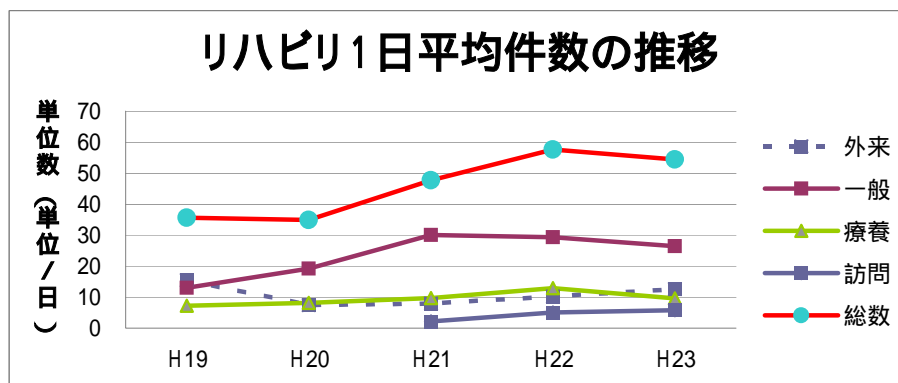
3. 種別月別撮影件数

	4月	5月	6月	7月	8月	9月	
一般撮影	383	378	442	396	432	365	
透視撮影	5	9	17	14	13	18	
CT撮影	88	100	115	110	91	91	
	10月	11月	12月	1月	2月	3月	年間合計
一般撮影	324	338	301	306	366	305	4,336
透視撮影	10	11	13	19	18	16	163
CT撮影	97	115	103	101	129	121	1,261

リハビリテーション科

1. リハビリテーション単位の推移 (1日平均)

	H19	H20	H21	H22	H23
外来	15.45	7.48	7.95	10.26	12.55
一般	13.00	19.23	30.01	29.33	26.43
療養	7.23	8.16	9.71	12.93	9.63
訪問			2.20	5.06	5.76
総数	35.67	34.86	47.68	57.58	54.36



2. 理学療法・作業療法業務集計 単位

月	4月	5月	6月	7月	8月	9月	10月	11月	12月	1月	2月	3月	合計
診療日数	20	19	22	20	22	20	19	20	21	19	21	21	244
脳血管	331	266	303	232	253	275	374	322	270	258	264	338	3,486
外来脳血管	27	46	59	45	56	48	34	55	43	40	37	30	520
運動器	80	205	177	84	177	179	167	234	222	183	321	184	2,213
外来運動器	190	183	219	237	208	217	177	233	209	237	212	208	2,530
呼吸器	36	39	92	107	79	132	69	41	28	37	21	69	750
外来呼吸器	1	1	0	1	1	1	1	1	1	1	1	1	11
訪問リハ	118	117	127	88	86	129	133	117	120	84	116	171	1,406
介護個別	206	157	125	244	203	152	165	172	257	229	185	254	2,349
総合計	989	1,014	1,102	1,038	1,063	1,133	1,120	1,175	1,150	1,069	1,157	1,255	13,265
入院合計	653	667	697	667	712	738	775	769	777	707	791	845	8,798
外来合計	218	230	278	283	265	266	212	289	253	278	250	239	3,061

人数

月	4月	5月	6月	7月	8月	9月	10月	11月	12月	1月	2月	3月	合計
脳血管人数	230	197	223	160	181	200	289	254	221	207	220	257	2,639
外来脳血管人数	27	36	47	32	45	41	34	49	36	34	37	30	448
運動器人数	66	148	129	66	133	130	132	178	157	143	255	151	1,688
外来運動器人数	157	155	186	193	157	173	142	196	167	185	207	208	2,126
呼吸器人数	24	39	63	74	67	98	45	25	19	27	21	53	555
外来呼吸器人数	1	1	0	1	1	1	1	1	1	1	1	1	11
消炎鎮痛人数	125	111	151	124	136	128	124	131	96	95	113	119	1,453
訪問リハ介護人数	56	56	61	38	36	57	52	59	49	36	54	72	626
訪問リハ予防人数	9	9	14	12	12	13	22	11	21	13	12	23	171
介護個人	167	123	99	180	168	150	166	165	236	210	180	250	2,094
総合計	862	875	973	880	936	991	1,007	1,069	1,003	951	1,100	1,164	11,811
入院合計	487	507	514	480	549	578	632	622	633	587	676	711	6,976
外来合計	310	303	384	350	339	343	301	377	300	315	358	358	4,038
訪問合計	65	65	75	50	48	70	74	70	70	49	66	95	797

栄養管理科

1. 平成23年度栄養指導状況(延べ件数)

		4月	5月	6月	7月	8月	9月	10月	11月	12月	1月	2月	3月	合計
糖尿病	入院	1	1	1	0	0	0	0	1	0	1	0	0	5
	外来	3	2	5	4	3	1	1	0	3	2	1	8	33
高脂血症	入院	0	0	0	0	0	0	0	0	0	1	0	0	1
	外来	1	1	0	3	0	2	0	0	1	1	3	3	15
高血圧症	入院	0	1	0	0	0	0	0	1	0	0	0	0	2
	外来	0	0	1	1	2	1	0	0	2	3	2	2	14
心疾患	入院	1	0	0	0	0	0	1	0	1	0	0	1	4
	外来	1	0	0	0	0	0	0	0	0	1	0	0	2
肝疾患	入院	0	0	0	0	0	0	0	1	0	0	0	0	1
	外来	0	0	0	0	0	0	0	0	0	0	0	0	0
腎疾患	入院	0	0	0	0	0	0	0	0	0	0	0	0	0
	外来	0	0	0	0	0	0	0	0	0	0	0	0	0
膵炎	入院	0	0	0	1	0	0	0	0	0	0	0	0	1
	外来	0	0	0	0	0	0	0	0	0	0	0	0	0
胆嚢炎	入院	0	0	0	0	0	0	0	0	0	0	0	0	0
	外来	0	0	0	0	0	0	0	0	0	0	0	0	0
胃潰瘍	入院	0	0	0	0	0	0	0	0	0	0	0	0	0
	外来	0	0	0	0	0	0	0	0	0	0	0	0	0
消化管術後	入院	0	0	0	0	0	0	0	0	0	0	0	0	0
	外来	0	0	0	0	0	0	0	0	0	0	0	0	0
その他	入院	0	0	0	0	0	0	0	0	0	0	0	0	0
	外来	0	0	0	1	0	1	0	0	0	1	0	0	3
合計		7	5	7	10	5	5	2	3	7	10	6	14	81
													内入院	14
													内外来	67

2. 平成23年度給食食数

月別食数	4月	5月	6月	7月	8月	9月	10月	11月	12月	1月	2月	3月	合計
		4,995	5,163	4,569	4,650	4,716	4,292	4,798	4,778	5,255	6,046	6,458	6,247

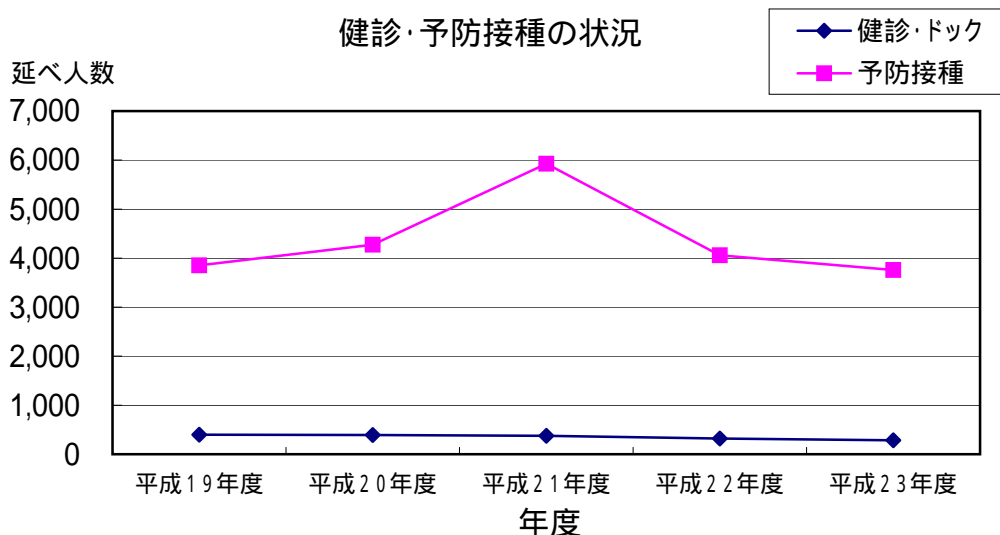
3. 平成23年度栄養管理計画件数及び診療報酬

	4月	5月	6月	7月	8月	9月	10月	11月	12月	1月	2月	3月	合計
栄養管理計画数	1,316	1,414	1,470	1,348	1,391	1,307	1,329	1,314	1,366	1,568	1,684	1,663	17,170
診療報酬点数・円	157,920	169,680	176,400	161,760	166,920	156,840	159,480	157,680	163,920	188,160	202,080	199,560	2,060,400

健診・予防接種

区 分		延べ人数				
		平成19年度	平成20年度	平成21年度	平成22年度	平成23年度
人 間 ド ッ ク (国 保)		86	83	105	61	74
人 間 ド ッ ク (共 済)		34	22	21	23	9
事 業 所 健 診		7	33	13	7	12
乳 児 検 診 (院 内 実 施)		39	14	14	6	10
個 人 健 診		90	81	73	72	32
職 員 健 診		141	158	151	150	147
小 計		397	391	377	319	284
予 防 接 種	麻 疹	0	4	2	1	0
	三 種 混 合 (D P T)	221	194	159	122	156
	風 疹	6	2	0	0	2
	日 本 脳 炎	3	32	52	138	266
	二 種 混 合 (D T)	41	26	21	25	26
	B C G	21	15	11	10	7
	イ ン フ ル エ ン ザ	3,418	3,772	5,407	3,489	2,595
	麻 疹 ・ 風 疹 (M R)	128	209	213	151	101
	A 型 肝 炎	0	0	0	0	0
	肺 炎 球 菌	4	3	15	111	110
	お た ふ く 風 邪	8	7	11	1	2
	水 痘	4	10	7	0	0
	ヒ ブ (H i b)			27	6	152
	小 児 用 肺 炎 球 菌				3	178
	子 宮 頸 がん 予 防				1	162
	小 計		3,854	4,274	5,925	4,058
総 合 計		4,251	4,665	6,302	4,377	4,041

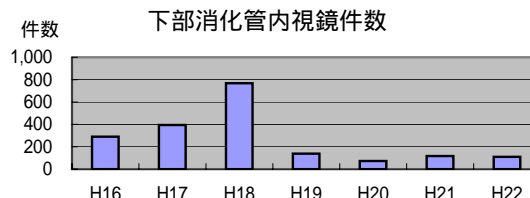
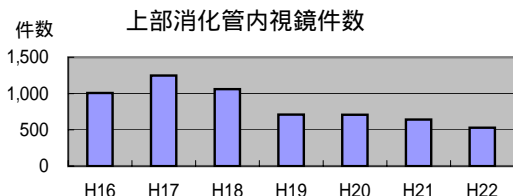
健診・予防接種の状況



内 視 鏡

1. 内視鏡検査件数推移

区分	年	H17	H18	H19	H20	H21	H22	H23
上部消化管内視鏡		1,007	1,248	1,062	710	707	643	529
下部消化管内視鏡		290	395	768	139	73	117	110
内視鏡的逆行性膵胆管造影		3	7	1	0	0	0	0



2. 内視鏡検査処置別比較

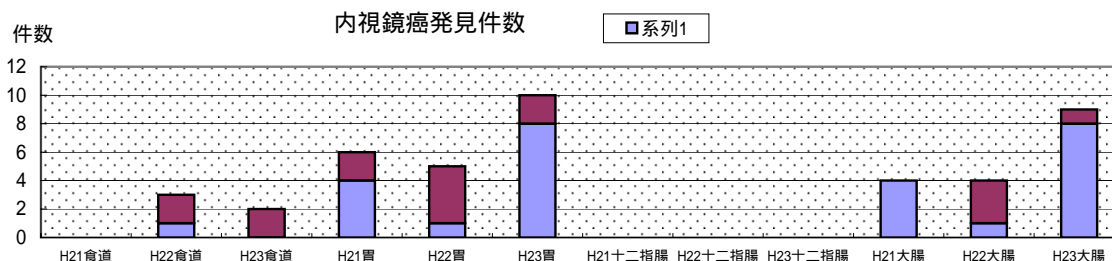
位置項目	年	H17	H18	H19	H20	H21	H22	H23
上部消化管	生検	216	170	121	111	91	55	51
	ウレアーゼテスト	43	18	0	10	3	1	1
	胃EMR	5	6	3	1	0	0	0
	胃ESD	3	13	2	0	0	0	0
	胃ろう造設	29	40	20	10	3	14	12
	胃潰瘍出血の止血術	9	6	9	6	1	0	2
	食道・胃拡張術(ステント)	0	4	2	0	0	0	0
	EVL	0	0	0	0	0	0	0
	胃ろう交換(内腸ろうへ変更)	34	47(6)	48	64	25	28	3
	異物除去	0	3	1	0	0	0	0
	イレウス管・経鼻経管チューブ挿入	7	0	0	3	0	0	1

位置項目	年	H17	H18	H19	H20	H21	H22	H23
下部消化管	大腸EMR	106(34)	110(58)	67	17	14	18	14
	止血処置	29	7	7	0	0	0	0
	生検(ホットバイオプシーを含む)	29	17	67	5	19	7	13
	S状結腸捻転解除	4						
	直腸狭窄ブジー	2						

位置項目	年	H17	H18	H19	H20	H21	H22	H23
膵胆管造影	造影のみ	2	0	1	0	0	0	0
	EST	0	1	0	0	0	0	0
	バルーン拡張術	1	3	0	0	0	0	0
	載石術	1	2	0	0	0	0	0
	ステント	0	0	0	0	0	0	0

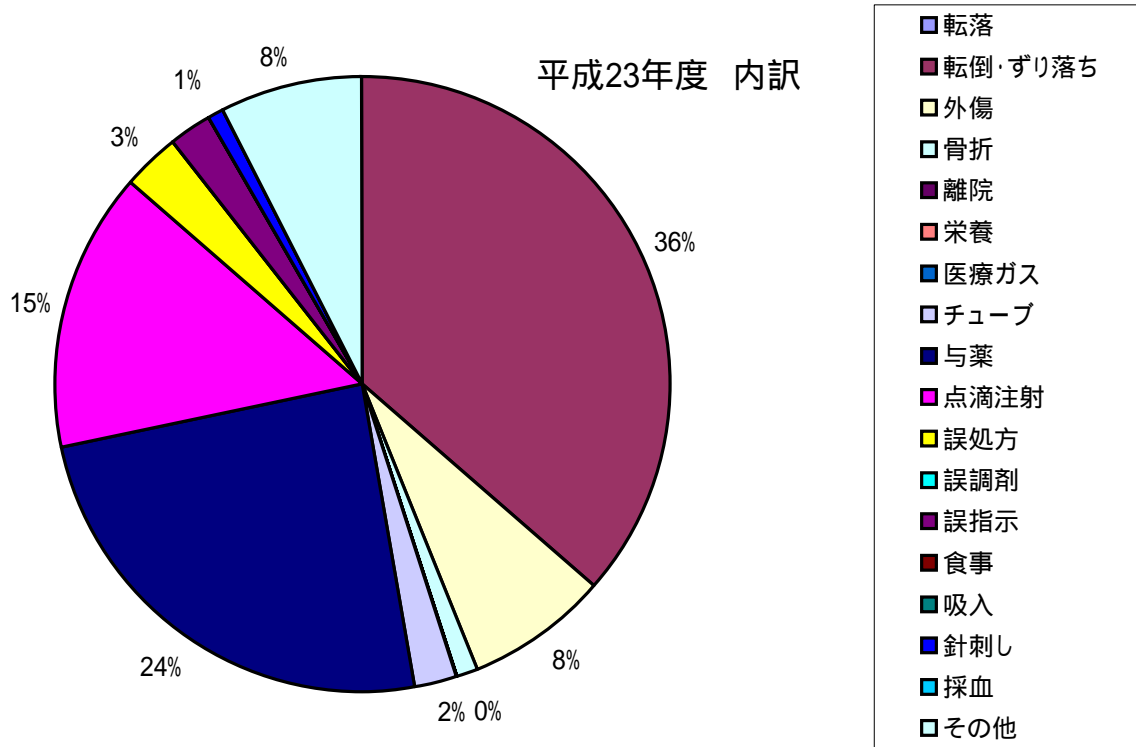
3. 年度別 内視鏡癌発見数

区分	年度	H21		H22		H23	
		癌発見数	内早期	癌発見数	内早期	癌発見数	内早期
食道		0	0	3	2	2	0
胃		5	4	9	1	10	2
十二指腸		0	0	0	0	0	0
大腸		4	3	4	0	9	1



医療事故統計

内 容		件 数			順 位
		平21	平22	平23	
内 訳	転落	1	0	0	
	転倒・ずれ落ち	81	81	96	1
	外傷	14	13	20	4
	骨折	2	0	3	
	離院	0	0	0	
	栄養	3	8	0	
	医療ガス	0	0	0	
	チューブ	9	1	6	
	与薬	35	27	64	2
	点滴注射	29	22	39	3
	誤処方	0	1	8	
	誤調剤	25	0	0	
	誤指示	0	0	6	
	食事	0	0	0	
	吸入	0	0	0	
	針刺し	6	2	2	
	採血	0	0	0	
	その他	17	4	20	4
	合計		222	159	264



・業績

学会・研修会・誌上発表

内科 高見 徹 病院長

〔学会発表〕

- 「日南病院療養型病棟の4年間の展開」
第44回全国国保診療施設地域医療学会
2004年10月 福岡

〔講演・講義〕

- (1) 公立日高病院研修会
講演「地域医療と療養病棟の展開」
2004年10月23日 兵庫県
- (2) 鳥取大学医学部保健学科大学院生の講義
「高齢化社会の地域医療」
2004年11月28日 米子市

〔シンポジスト〕

- (1) 鳥取県地域医療フォーラム
「これからの地域医療のあり方を考える」
2004年11月21日 鳥取市
- (2) 鳥取大学NST地域連携講演会
「病院におけるNST効果と地域連携」
2004年11月12日 米子市
- (3) 第5回山陰リスクマネジメント研究会
「苦情への対応」
2004年11月28日 米子市

安東良博 病院事業管理者

〔講演〕

- (1) 地域包括ケアの拠点 日南病院： 役場新入職員オリエンテーション、
庁舎会議室 2011.4.14
- (2) 医療×介護×福祉で町を守る 鳥取県日南町の挑戦； 国家公務員研修、
日南庁舎会議室 2011.6.20
- (3) 医療×介護×福祉で町を守る 鳥取県日南町の挑戦： 鳥根県飯南町議会、
病院会議室 2011.7.5
- 「素敵な高齢・過疎の町」づくり 鳥取県日南町の挑戦： 宮城県丸森町議会、
病院会議室、2011.8.1
- 「素敵な高齢・過疎の町」づくり 鳥取県日南町の挑戦： 滋賀県東近江市議会、

病院会議室 2011.8.2

「素敵な高齢・過疎の町」に 鳥取県日南町の挑戦：滋賀県湖南市議会、

病院会議室 2011.10.12

イチョウの木は残った：日南町人生学園、日南町文化センター 2012.1.25

〔誌上発表〕

日南町の薬師さん； にちなん文化 第32号 2011

「光」(短歌)：にちなん文化 第32号 2011

鳥取県の薬師如来像： 鳥取県医師会報、No.671 2011

病院のロゴマークをつくりました； 地域医療 Vol.49 No.4 2012

理学療法士 田辺大起

〔講演・講義〕

(1)「リハビリテーション概論」 平成23年度日南病院新入社員研修
日南病院会議室 平成23年度初頭

(2)「地域リハビリテーションとは」地域リハに関する民生児童委員との意見交換会
日南町健康福祉センター 平成23年6月28日

(3)「地域におけるリハビリテーション」
鳥取県士会新人教育プログラム
まなびタウン東伯 平成23年7月31日

(4)「地域リハビリテーション - 老いとリハビリテーション - 」
平成23年度日南町生活支援ボランティア講座
日南町文化センター 平成23年11月22日

(5)「正常老化を認めよう」 日南高齢者サポート研究会
日南町健康福祉センター 平成23年12月7日

(6)「地域リハビリテーション - 地域でできる事 - 」
平成23年度日南町生活支援ボランティア講座
日南町多里地域振興センター 平成24年3月7日

〔座長〕

(1)「実践をとおした連携」 鳥取県訪問リハ実務者研修会
養和病院地域交流ホール 平成24年2月26日

看護部 学会発表

- (1) 第 5 1 回全国国保地域医療学会 (平成 2 3 年 1 1 月 1 1、1 2 日 高知市)
 - ・坪倉 さつき テーマ「申し送り廃止による効果と今後の課題」
- (2) 第 5 0 回全国自治体病院学会 (平成 2 3 年 1 0 月 1 9、2 0 日 東京都)
 - ・矢田貝 双美 テーマ「ICLSコースに参加した看護師の意識調査から得られてもの」
- (3) 第 4 回鳥取県国保地域医療学会 (平成 2 3 年 1 0 月 2 9 日 三朝町総合文化ホール)
 - ・河上 千草 テーマ「院内感染委員会の取り組みについて
～院内ラウンドとクイズ形式の研修会を実施して」
- (4) 西部自治体病院看護研究発表会 (平成 2 3 年 1 2 月 3 日 日南病院)
 - ・矢田貝 双美 テーマ「ICLSコースに参加した看護師の意識調査から得られてもの」
 - ・坪倉 さつき テーマ「申し送り廃止による効果と今後の課題」

研修会

- (1) 第 6 回日南 I C L S コース
平成24年 3 月 2 4 日 日南町健康福祉センター

院内研修会

1. 院内研修会実績

期日	研修テーマ	内 容	参加者数
5月11日	管理者年度所感	「町立病院とエコ・コンパクトシティー」	46
5月17日	看護部研修	部署、委員会の目標	36
6月21日	看護部研修	「食べるための援助について」 「東日本大震災の被災地支援」 矢田貝双美	34
7月27・28日	看護部研修	「救急蘇生法とAEDの取り扱い方」 河上睦子・矢田貝双美	43
7月28・29日	業務改善研修	「電話対応研修」 榎尾 光子	11
8月2日	感染対策研修	院内感染とその対策 - 感染制御の基礎知識 - 講師 ファイザー製薬 学術担当	35
8月17日	接遇研修	「笑顔と思いやりを言葉に添えて」 講師 玖須 陽子先生 サンキコンサルティング部接遇インストラクター	31
8月24日	医療安全研修	「標準採血法ガイドライン(GPS-A2)について」 講師:積水メディカル株式会社	38
9月14日	医療安全研修	「医療安全管理のポイント」 講師:成和産業株式会社 宮本浩二 「薬品の安全使用について」 木山圭吾	56
11月1日	看護部研修	「申し送り廃止の効果と今後の課題」 坪倉さつき 「LCLSコースに参加した看護師の意識調査から得られたもの」 矢田貝双美	35
12月21日	看護部研修	フラワーアレンジメント 「お正月用のフラワーアレンジメント」 エルブ 長谷川毅氏	22
1月31日	看護部研修	私たちの法的責任ってなんだろう 坪倉敬子 フットケアの重要性と足浴とつめの切り方の実践 黒田育子	23
2月29日	感染対策研修	第一部 標準予防策・感染経路別予防策 講師 大正富士医薬品株式会社 持田 美緒 第二部 「平成23年度 鳥取県院内感染対策講習会」伝達講習 川本 文弥 医師 感染予防対策委員長から 挨拶	45
2月22日	看護部研修	認知症について 古都 由利子 感染対策コース 宮本 真紀子・横濱 和美 糖尿病コース 山中 信江・加藤真寿美 看護部接遇委員から 長谷川木の実	18
2月15日	院内研究発表	第7回日南病院研究発表 1.平成22年度研究発表奨励賞 2.海外視察研修報告 黒田 育子 3.研究発表 「アロマ抽出液の消臭効果」 北垣 麻規子 「申し送り廃止による効果と今後の課題」 中嶋 由美 「ICLSコースに参加した看護師の意識調査から得られたもの」 矢田貝 双美 「内視鏡健診の現状」 川本 文弥	51
3月21日	看護部研修	反省会	29

委員会活動

医療安全管理委員会

開催回数 12回

活動内容 医療事故の報告整理と検討など。

病棟における、看護、介護業務における外傷の発生につき問題点と防止策について検討した。

病棟における与薬の問題点について検討、マニュアルを作成した。

針刺し事故につき、ヒヤリ報告から事故の発生の危険性の周知をおこなった。

(徹底できず、針刺し事故が発生してしまった。)

医療安全管理委員会 研修会を開催

標準採血法ガイドライン 平成23年8月24日

院内感染対策委員会

開催回数 12回

活動内容

1. 院内感染対策マニュアルの改訂

これまで、マニュアルの内容の不備・問題点を指摘されつつも、改訂が不十分であり、全面的に改訂し、2011年11月に完成した。

2. 院内感染ラウンドの実施

院内を4部門に分け、1年間かけて実施。

3. 職員研修会

第1回 2011年8月2日 参加35名

院内感染とその対策 = 感染制御の基礎知識 =

第2回 2012年2月29日 参加45名

第1部 標準予防策・感染経路予防策

第2部 「平成23年度鳥取県院内感染対策講習会」伝達講習

防災委員会

開催回数 2回

秋の火災訓練 11月16日(水) 13時30分～15時00分 参加38人

訓練想定 : たばこの火の不始末 火点、線路側 喫煙所
通報・避難訓練

研修 : 火災報知器及び放送設備の取扱研修、消火器の使い方

春の防災訓練 3月13日(火) 14時00分～15時00分 参加15人

内容 : 防災ラウンド(一般病棟)

安全衛生委員会

開催回数 12回

職員健康診断の実施

4月 全職員を対象に実施

10月 特定業務従事者を対象に実施

病気休暇の状況把握

勤務制限承認者について診断書の提出を求めることとし、産業医による面談を実施した。

看護委員会

開催回数 12回

内容

- ・看護部の理念・目標・計画について
- ・看護部の委員会運営について
- ・人事考課勉強会
- ・西部自治体3病院研究発表会について
- ・町の行事参加（おろちマラソン、ふるさと祭り、イベントの救護）について
- ・病院機能評価受審について
- ・反省と次年度に向けて

薬事委員会

開催回数 12回

医薬品の採用に関わる検討

- ・採用薬・・・28品目
- ・院外採用・・・10品目
- ・削除薬・・・14品目

業務に関わる検討

- ・副作用情報の一元管理について
- ・特殊抗菌薬の届け出制について
- ・ハイリスク薬の取り決めについて
- ・後発医薬品の使用促進（目標30%）
- ・保険薬局との取り決め事項の確認
- ・注射薬で配合変化の可能性がある場合の取り決めについて
- ・院外一般名処方への対応準備について

検査適正化委員会

開催回数 6回

活動内容

- ・精度管理調査結果の報告
- ・免疫検査自動分析装置の更新に伴う変更点・注意点について

- ・新規院内実施項目の検討（BNP，VCM血中濃度）
- ・HbA1cの国際単位への変更に伴う報告書の表示方法について
- ・HIV検査の報告方法の検討
- ・各部署からの意見交換

研修委員会

開催回数 6回

活動内容

- ・年間の研修日程調整（医療安全、感染対策、防災訓練等）
- ・院内研究発表大会開催
- ・研究評価ポイントの検討
- ・研修会

平成23年7月27日・28日	救急蘇生研修
平成23年8月17日	接遇研修
平成24年2月15日	院内研究発表大会

診療情報管理委員会

開催回数 2回

- ・電子カルテの使い方等についての確認

診療材料等購入委員会

開催回数 12回（1回/月）

活動内容 診療材料の新規購入、廃止の検討、材料費の集計など。

滅菌ケープインの採用と使用促進
JMSプラネクタ採用
経皮腹壁的PEGキット（ボタン）採用

身体拘束廃止委員会

開催回数 12回

活動内容 身体拘束の必要性のチェックと身体拘束件数の集計など。

徘徊、転倒の予防を目的にセンサーマットの購入でベッド柵設置などで拘束件数が減少している。

褥瘡対策委員会

開催回数 12回

活動内容

- ・入院患者の褥瘡発生の把握
- ・毎週金曜日に褥瘡回診

栄養管理委員会、NST委員会

開催回数 12回

活動内容 病院食の適正な配膳、指示、変更方法のチェックなど。

病院食の嗜好アンケート調査。

摂食障害患者に対する嚥下食の検討、変更。

食事介助時の匙の選択と設置。

業務改善委員会

開催回数 10回

主な協議内容

- ・患者満足度調査について
- ・電話対応研修について
- ・病院機能評価受審検討について
- ・外来待ち時間対策や接遇、診療案内の対応等について断続的に協議

広報図書管理委員会

開催回数 4回

活動内容

- ・年報の発行について
- ・書籍の整理について
- ・ホームページの更新について

輸血適正化委員会

開催回数 6回

活動内容

- ・血液製剤・血漿分画製剤使用状況の報告
- ・感染症検査の実施状況の報告
- ・血液製剤適正使用懇親会出席者の報告
- ・遡及調査の情報提供についての報告
- ・血液製剤投与者の副作用疑い症例の発生についての報告
- ・輸血手順書の見直し
- ・遡及調査該当患者に対する感染症検査の追跡期間の検討
- ・血漿分画製剤使用時の同意書の取得についての検討

日南病院改革プラン評価委員会

平成24年3月13日(木)開催 出席委員 12人

- ・経営状況や経営効率化その他の院内での取り組み等を報告し、意見交換を行った。
- ・検証結果について、日南病院ホームページに掲載。
- ・平成24年度に改革プランの一部改訂を検討

編集 広報・図書管理委員会

委員長	花房 和夫	副委員長	中嶋 由美	
委員	竹茂幸人	坪倉さつき	加藤真寿美	深田能子
	古都由利子	北垣麻規子	島山恵美	矢田貝双美
	青戸俊輔	小倉誠司		

【後記】

今号で日南病院が年報を創刊し始めて第8号となります。今年の4月より新しく選任された"広報・図書管理委員会"の委員やスタッフにとって、この年報発行を機会に一年間を振り返るゆとりができたと言え、いい締め言葉となるのですが、現実にはそうそう甘くはありません。一年を通して常に走りっぱなしで、外は雪がちらつく中、病院の中はスタッフが日々走り続けています。

平成23年5月27日・28日は第25回全国国民健康保険診療施設協議会の地域医療現地研修会が、鳥取県日南町・江府町で開催され、大型観光バス4台にて多くの参加をいただきました。また、日南病院のロゴマークを作成しようと、ロゴマーク検討委員会を立ち上げ、長時間にわたって検討をした結果「月と太陽の下に山々が重なり合う日南町の風景と、Nichinan Hospitalの頭文字「HN」を重ね、濃い緑は高齢者や子どもさん、黄色はそのみなさまを支える住民・スタッフの姿」という意味を込めたロゴマークが制定され、毎日走る日南病院の救急車も、そのロゴマークの意味を背負うように、緑の山々の間を縫うように走り続けています。

まだまだ実現できないこともあり、現在も病院スタッフが病院救急車と同じように大忙しで、その目標に向かって走り続けているところです。その目標とは？ 来年の年報でご報告できると思いますので、期待してお待ちいただければと思います。(花)

発 行

日南町国民健康保険 日南病院

〒689-5211 鳥取県日野郡日南町生山511-7

0859-82-1235 Fax0859-82-1341

<http://nichinan-hospital.jp/>