

日南町国民健康保険 日南病院

年 報

(第12号)

平成27年度(2015)

発行 平成28年8月



ロゴマーク H23.9.15制定

巻 頭 言

平成 28 年 4 月 22 日（金）、本当にたくさんの方々の関与・協力、長い下準備のもとで、ついに道の駅「にちなみ日野川の郷」がオープンし、順調な滑り出しだと伺っております。約半世紀、二世に及ぶ過疎高齢化にさらされてきた中国山地のど真ん中でのこうしたチャレンジには、地域医療の現場においても深い共感を覚えるものがあります。農産物等直売所での気合いの入った品揃えを見るにつけ、ときおり外来待合室であいさつを交わす出荷者の方々の元気なお姿を思い浮かべます。

本年 1 月に日本医師会の赤ひげ大賞を受賞された前病院事業管理者 高見徹先生の後をお引き受けして、1 年が経過しました。医師ではない私にとって重すぎる職責なのですが、高見先生や平岡裕病院長を始めいろいろな面で病院運営に心を寄せてくれる職員、町の医療や当院に対する率直な思いを伝えていただいた日南病院新改革プラン策定委員の皆様、その他関係方面の方々のご協力のもとで、ひとまず平成 27 年度を乗り切ることができました。この場を借りて、心から感謝を申し上げます。

現在、国主導のもとで鳥取県西部圏域をひとつの単位とする鳥取県地域医療構想の策定作業が大詰めを向かえています。これは、団塊の世代が 75 歳に到達する 2025 年時点での医療圏ごとの必要病床数を推定し、地域の実情に応じ、病院機能の分化・連携を通して医療機関の病床数の調整を行おうというものです。国の地域医療構想推進方針は、今後さらに進行する人口の高齢化に対処する処方せんとしての「地域包括ケアシステム」と深く関わっています。

日南病院も加入しております全国国保診療施設協議会を中心に、長い間“地域包括医療ケア”が提唱・実践されてきた経緯がありますが、この文言が初めて国の法律に使われたのが平成 25 年施行のいわゆる社会保障改革プログラム法です。いまや住み慣れた地域で高齢者がいつまでも住み続けられるよう医療・介護・福祉・住まい・生活支援に関するサービスを各機関が連携して提供するという地域包括ケアシステムは、国の社会保障関連施策の大きな柱となっています。一方地域医療の現場では、当該プログラム法を受ける形で都道府県に地域医療構想の策定が義務づけられ、この課題をどう調整するか、どうしのぐか全国の医療関係者が頭をひねっているところ です。

複雑で分かりにくいのですが、重要な医療制度改革が進んでいます。当院も、遠くない将来、診療体制の形を自ら変えていく必要に迫られるものと感じています。国の施策の背景にあるものと日南町の人口動態や暮らしの動向、国の認識と共通するものや私達の診療圏では状況の異なることを大きな視点で把握しつつ、当院の置かれた諸条件の中で、今後病院利用者の方々にとのようにお役に立てるかという点で最もベターな選択を期していきたいと考えています。ある患者さんの衛生の必要に迫られて風呂桶をかついで行った“訪問看護なるもの”、生活の場を支えるんだと宣言した“町は大きなホスピタル”・・・、みな地域の現実につき動かされての医療行動の選択だったと思います。

病院年報等で私達の来し方を振り返りつつ、よく見、よく考え、よく話し合い、院外からの声は肥やしにして、自治体病院としての役割を発揮し続けられるよう努めて参ります。今後とも、日南病院をよろしくお願い致します。

平成 28 年初夏 日南町病院事業管理者 中曾森政

目 次

※タイトルをクリックして頂くと該当頁にジャンプします。

	頁
巻頭言	2
I. 概要	
院是・基本方針等	5
日南町病院事業の概要	
1) 病院の概要	8
2) 併設事業所の概要	8
3) 沿革	8
4) 病院をとりまく環境	9
5) 施設概要	10
6) 業務概要	10
7) 診療体制	11
8) 経営の状況	12
施設基準届出項目一覧	13
組織図	14
施設・設備等整備状況	15
職員の状況	16
専門活動チーム	17
医療介護連携に関する会議	17
主な出来事	18
職員表彰	20
II. 統計	
患者統計	22
疾病統計	31
科別統計	
薬剤科	44
検査科	45
放射線科	47
リハビリテーション科	48
栄養管理科	52
健診・予防接種	53
内視鏡	54
医療事故統計	55
III. 業績	
学会・研修会・誌上発表	57
院内研修会	65
委員会活動	67
編集後記	73

I. 概 要

院是（当院のモットー）

『町は大きなホスピタル』

日南病院の基本テーマ

地域住民の健康維持・増進を図り、地域の発展に貢献するとともに、地域住民、医療・保健・福祉の関係者、行政のトップと一体となって、生活自立障害を持った住民を総力を挙げて地域で支えることを使命とします。

日南病院の基本方針

- (1)地域医療の確保
日南病院は、住民のニーズに対応した適正な医療を地域に提供します。
- (2)医療水準の向上
日南病院は、先駆的な地域医療を行い、地域の医療水準の向上に努めます。
- (3)患者さま中心の医療の確立
日南病院は、患者さまと医療スタッフがよく話し合い、患者さまが最良の医療を受けられることを目指します。
- (4)安全管理の徹底
日南病院は、安心して医療を受けられる環境を整備し、職員への安全教育を推進します。
- (5)健全経営の確保
日南病院は、公共性を確保するとともに、健全で自立した経営基盤を確立します。

職員の職業倫理

- (1)住民への約束
住民の方を向いた、住民のための職務を行い、住民全体の奉仕者として誠実かつ公正に職務を遂行し、決して住民の利益を損なわないことを誓います。
- (2)病院への約束
住民の病院への信頼を傷つけないように職務を遂行することを誓います。
- (3)同僚への約束
同僚と良い人間関係を持ち、組織の能力が最大限に発揮されるように努めることを誓います。
- (4)奉仕の精神
患者さまの人格と価値観を尊重して職務を遂行し、奉仕の精神で信頼を得るように努めます。
- (5)守秘義務
患者さまのプライバシーを尊重し、職務上の守秘義務を厳守することを誓います。

患者さまの権利と義務

(患者さまの権利)

- (1) 平等で良質な医療を受けることができます。
- (2) 人格や価値観が尊重された医療を受けることができます。
- (3) プライバシーが保護された医療を受けることができます。
- (4) 診療について、分かりやすい言葉で十分な説明と情報提供を受けることができます。
- (5) 治療方法について、選択・拒否することができます。
- (6) 必要に応じて診療情報の開示を求めることができます。

(患者さまに守っていただくこと)

- (1) ご自分の健康に関する情報をできるだけ正確に伝えていただきます。
- (2) 医師等の行う診療行為に協力していただきます。
- (3) ご自分の病気を治すため、療養に専念していただきます。
- (4) 医療内容の説明を受け、納得のうえ選択していただきます。
- (5) 病院が決めた規則を守っていただきます。
- (6) 他の患者さまの治療に支障を与えないよう配慮していただきます。
- (7) 医療費を支払っていただきます。

日南病院事業の概要



鳥根県 日南町

日南町国民健康保険 日南病院

日南町病院事業の概要

1) 病院の概要

名称	日南町国民健康保険 日南病院
所在地	〒689-5211 鳥取県日野郡日南町生山511-7 TEL:0859-82-1235(代) FAX:82-1341 E-mail: S4100@town.nichinan.tottori.jp URL: http://nichinan-hospital.jp/
開設者	日南町長
法適用関係	平成17年4月 地方公営企業法 全部適用 管理者設置
病床数	一般病床59床、療養病床40床(うち介護型31床) 計99床
診療科目	内科、外科、小児科、整形外科、眼科、耳鼻咽喉科、皮膚科
病院の性格	救急告示病院、一般病棟入院基本料10:1、療養病棟入院基本料(医療)、介護療養型基準 I (看6:1、補4:1)

2) 併設事業所の概要

名称	日南病院居宅介護支援事業所
所在地	〒689-5211 鳥取県日野郡日南町生山511-7
開設責任者	病院長
開設日	平成11年12月15日

3) 沿革

昭和37年4月1日	日南町国民健康保険生山診療所を廃止し、日南町国民健康保険日南病院を開設。 診療科:内科、外科、産婦人科 病床数:一般病床27床。
昭和38年4月1日	病床数:一般病床37床に増床。
昭和47年10月20日	病院の全面改築事業着手、2力年の継続事業とする。小児科開設。
昭和48年10月30日	病院改築事業を完了。一般病床50床、歯科開設。
昭和52年度	産婦人科の廃止。
昭和56年度	歯科の廃止。
昭和57年7月16日	安東病院長就任。
昭和59年度	訪問看護開始。
昭和63年3月22日	病院増改築工事竣工。一般病床80床。
昭和63年4月1日	眼科及び耳鼻咽喉科開設。売店及び食堂営業開始(委託)。
昭和63年10月1日	リハビリ業務開始。
平成4年3月20日	職員宿舍新築竣工。(医師住宅2棟、職員宿舍1棟4世帯用)
平成4年5月20日	自治体立優良病院 自治大臣表彰授賞。
平成4年8月1日	外来土曜休診(週休2日制)
平成5年9月17日	医局増築工事竣工。
平成6年4月1日	鳥大医学部第一外科より副院長就任。
平成6年10月1日	鳥大小児科より小児科医常勤となる。
平成9年4月1日	病院長交代(高見病院長就任、安東名誉院長就任、小児科副院長就任)
平成9年11月1日	再来自動受付、カルテ検索システム稼働
平成9年12月15日	増築工事竣工(リハビリ室、詰所、事務所他)
平成10年4月1日	給食業務外部委託(株メフオス)
平成12年2月25日	療養病棟新館竣工。一般病床50床、療養病床49床
平成12年4月1日	療養病棟開設許可(介護保険対応型39床、医療型10床)
平成13年2月1日	病床種別一部変更(一般59床、療養40床(うち介護型31床))
平成13年5月1日	病後児保育事業開始。
平成13年5月7日	ドクターカー(救急車医師同乗システム)開始。
平成13年6月5日	整形外科開設(鳥大医師派遣)1日/週。
平成15年5月22日	総務大臣表彰(自治体立優良病院/全国で10病院)
平成16年9月9日	厚生労働大臣表彰(救急医療/全国で8医療機関)
平成17年4月1日	地方公営企業法全部適用(安東事業管理者就任)
平成17年4月1日	岡山県新見市新郷・高瀬診療所への派遣診療開始(週1.5日)
平成18年3月30日	本館増改築工事竣工(療養環境整備)
平成19年2月	鳥大附属病院との「電送画像診断システム」を開始。
平成20年1月	岡山県新見市新郷・高瀬診療所への派遣診療終了。
平成21年3月	「日南町病院事業改革プラン」策定。
平成21年10月1日	電子カルテシステム導入。
平成22年2月28日	ドクターカー(救急車医師同乗システム)終了。
平成22年4月1日	院外処方開始。
平成23年5月27,28日	江尾診療所とともに、第25回国国保診療施設協議会地域医療現地研究会を開催。
平成25年2月14,15日	病院機能評価機構による受審(同年6月7日認定)
平成25年3月31日	平成24年度決算において黒字の収益。連続30年間の黒字決算となる。
平成25年10月1日	小児科診察日の減少(週5日から週2日へ)
平成26年3月31日	安東事業管理者退任。
平成26年4月1日	病院長交代(平岡病院長就任、高見名誉院長就任)。高見事業管理者就任。 皮膚科開設(非常勤医師)1日/週。
平成27年3月31日	高見事業管理者退任。
平成27年4月1日	中曾事業管理者就任。
平成28年1月29日	高見名誉院長、日本医師会赤ひげ大賞受賞

4) 病院をとりまく環境

ア.診療圏・・・日南町全域と日野町及び岡山県新見市神郷の一部

市町村名	国保被保険者患者数(レセプト件数)				構成比率			
	入院		外来		入院		外来	
	H26	H27	H26	H27	H26	H27	H26	H27
	件	件	件	件	%	%	%	%
日南町	98	88	2,948	2,678	8.5	8.1	21.0	19.8
日野町	7	1	158	155	0.6	0.1	1.1	1.1
その他県内	0	0	16	17	0.0	0.0	0.1	0.1
新見市	14	2	253	258	0.3	0.2	2.3	1.9
その他県外	8	7	61	46	0.7	0.6	0.4	0.3
職種別国保組合	2	1	47	45	0.2	0.1	0.3	0.3
後期高齢(日南)	918	895	9,728	9,493	79.9	82.4	69.2	70.2
“(日野町)	30	43	337	345	2.6	4.0	2.4	2.6
“(その他県内)	4	3	16	35	0.3	0.3	0.1	0.3
“(新見市)	67	46	434	408	5.8	4.2	3.1	3.0
“(その他県外)	1	0	56	51	0.1	0.0	0.4	0.4
合計	1,149	1,086	14,054	13,531	100.0	100.0	100.0	100.0

イ.日南町の人口 5,014人 (平成28年3月31日現在住基台帳)

ウ.日南町の面積 340km² 鳥取県面積の 9.8%
 耕地面積 1,570ha 日南町面積の 4.6%
 林野面積 30,626ha 日南町面積の 90.0%

エ.日南町人口の推移
 人口の推移(国勢調査値)

年度	S40	S45	S50	S55	S60	H2	H7	H12
人口(人)	13,130	11,051	9,730	8,889	8,470	7,949	7,382	6,696
減少率(%)		△15.8	△12.0	△8.6	△4.7	△6.2	△7.1	△9.3
累計(%)		△15.8	△25.9	△32.3	△35.5	△39.5	△43.8	△49.0
年度	H17	H22	H27					
人口(人)	6,113	5,458	4,764					
減少率(%)	△8.7	△10.7	△12.7					
累計(%)	△53.4	△58.4	△63.7					

オ.近隣の医療機関(平成28年3月31日現在)

米子市周辺 鳥取大学医学部付属病院を中心とした6の総合病院と多数の中小規模病院及び開業医
 隣町 日野町日野病院 99床(全て一般)
 南部町西伯病院 198床(うち一般42床、療養57床、精神99床)
 日南町内 開業医 内科1医院、歯科1医院

5) 施設概要 (建物)

ア.病院本館

敷地面積 7,128.94㎡(町立健康福祉センターと共用)

建物の構造及び面積

本館 鉄筋コンクリート4階建 建築面積 1,997.38㎡ 延床面積 5,231.90㎡

新館 鉄筋コンクリート一部鉄骨造3階建 延床面積 1,474.02㎡(2,3階のみ)

※新館一階部分は町立健康福祉センター 合計延床面積 6,705.92㎡

イ.医師住宅 木造瓦葺2階建 8棟

ウ.職員住宅 鉄骨造2階建 1棟(4戸)

6) 業務概要

ア.業務量

○一日当たり入院患者数 (単位:人)

年度	H20	H21	H22	H23	H24	H25	H26	H27
一般	47.0	46.5	44.1	42.8	42.6	41.4	40.8	40.1
療養医療	5.3	7.0	6.8	5.8	5.1	6.4	5.3	7.3
療養介護	9.7	9.1	9.0	10.9	13.3	11.8	12.2	9.3
療養短期	14.2	13.3	13.9	9.8	8.2	9.2	8.8	9.8
合計	76.2	75.9	73.8	69.3	69.2	68.8	67.1	66.5
利用率(%)	76.9	76.7	74.5	70.0	69.9	69.5	67.8	67.2

○一日当たり外来患者数 (単位:人)

年度	H20	H21	H22	H23	H24	H25	H26	H27
内科	117.6	110.8	90.8	86.5	84.8	76.2	73.0	68.2
外科	32.9	31.2	30.0	25.7	23.0	22.4	20.8	20.6
小児科	18.4	18.0	14.8	14.4	13.3	7.0	3.7	2.8
眼科	10.7	10.3	10.9	10.0	9.0	8.6	8.8	8.1
耳鼻咽喉科	6.0	5.3	6.6	6.3	5.3	5.1	4.3	4.3
整形外科	12.0	8.1	8.0	7.9	8.1	6.2	7.0	7.2
皮膚科							2.3	3.2
合計	197.6	183.7	161.1	150.8	143.5	125.5	119.9	114.4

※眼科・耳鼻咽喉科は週2日、整形外科・皮膚科は週1日診療、小児科はH26.9まで週5日、H26.10より週2日

往診 延患者数 1,833人(平成27年度実績)

訪問看護 延患者数 624人(")

イ.外部委託業務

給食、寝具、清掃、廃棄物処理、検査(RI検査、組織検査、ホルター心電図等)、害虫駆除、夜間警備、

建物設備保守点検(電算、CT、昇降機、防災、空調、給湯、浄化槽、電気設備、酸素等)、

診療材料SPD業務、車両運転(一部)、医薬品SPD業務

7) 診療体制

ア. 医師体制(平成28年4月1日現在)

常勤医師 5名 (内科-4名、内自治医大卒派遣2名)
(外科-1名)

交代制派遣医師 内科週1日、外科週3日及び当直、小児科週2日、眼科週2日、
耳鼻咽喉科週2日、整形外科週1日、皮膚科1日
(皮膚科は非常勤医師、その他はすべて鳥大附属病院より派遣)

イ. 職種別職員数(平成28年4月1日現在)

職 種	正規の職員	嘱託・ 非常勤等	合 計	説 明
事業管理者	1.0		1.0	
医師	4.0	4.0	8.0	
看護師	32.0	4.0	36.0	
准看護師	5.0	3.0	8.0	
看護補助者		18.0	18.0	
薬剤科	1.0	1.0	2.0	薬剤師2名
検査科	2.0	1.0	3.0	臨床検査技師3名
放射線科	1.0	1.0	2.0	診療放射線技師2名
リハビリテーション科	6.0	1.0	7.0	PT5名、OT1名、助手1名
栄養管理科	1.0		1.0	管理栄養士1名
居宅介護事業所	1.0		1.0	介護支援専門員1名
事務部	6.0	8.0	14.0	うち医事課7名、運転士1名
合 計	60.0	41.0	101.0	

ウ. 介護保険サービス提供事業(平成12年4月から)

介護療養型医療施設(31床)、短期入所療養介護(空床利用)、訪問看護(病院)、訪問リハビリ、
居宅療養管理指導、居宅介護支援

8) 経営の状況

ア.損益計算書(消費税抜後)

(金額は千円、構成率は医業収益に対する百分率)

区 分	H25		H26		H27		
	金額	構成率	金額	構成率	金額	構成率	
収 益	医業収益	729,646	85.9	726,367	85.1	732,407	86.5
	入院収益	380,129	44.7	382,259	44.8	402,717	47.6
	外来収益	234,861	27.6	228,103	26.7	212,898	25.1
	介護サービス収益	120,079	14.1	127,640	14.9	114,181	13.5
	施設介護収益	49,606	5.8	54,921	6.4	40,547	4.8
	居宅介護収益	52,892	6.2	55,172	6.5	56,542	6.7
	医業・介護収益計	849,725	100.0	854,007	100.0	846,588	100.0
	医業外収益	244,370		255,658		240,672	
	負担金	228,186	26.9	214,599	25.1	207,394	24.5
	特別利益			155,868			
合 計	1,094,095		1,265,533		1,087,260		
費 用	医業・介護費用	1,007,004	118.5	1,044,867	122.3	1,046,607	123.6
	給与費	660,015	77.7	691,372	81.0	709,642	83.8
	材料費	90,661	10.7	82,385	9.6	84,215	9.9
	うち薬品費	67,185	7.9	60,912	7.1	62,217	7.3
	経費	146,618	17.3	148,472	17.4	146,350	17.3
	減価償却費	103,232	12.1	117,374	13.7	100,092	11.8
	研究研修費	4,909	0.6	3,859	0.5	4,695	0.6
	医業外費用	40,133	4.7	43,116	5.0	40,307	4.8
	企業債利息	21,321	2.5	21,321	2.5	16,853	2.0
	特別損失			226,318			
合 計	1,047,137		1,314,301		1,086,914		
医業・介護収支	△ 157,279		△ 190,860		△ 200,019		
経常利益	46,958		△ 48,768		346		
当年度純利益	46,958		△ 48,768		346		
3条繰入金(総収益比率)	299,592	27.4	299,494	23.7	294,121	27.1	

イ. 貸借対照表 (平成28年3月31日現在)

(単位:千円)

勘定区分	金額
(1)有形固定資産	1,040,704
イ. 土地	103,186
ロ. 償却資産	3,165,998
ハ. 償却累計額	△ 2,228,480
ニ. 建設仮勘定	0
(2)無形固定資産	652
(3)投資	195,516
1. 固定資産合計	1,236,872
(1)現金預金	2,162,181
(2)未収金	200,560
(3)貯蔵品	5,240
(4)その他流動資産	0
2. 流動資産合計	2,367,981
資産合計	3,604,853

勘定区分	金額
(1)企業債	859,554
(2)引当金	24,457
4. 固定負債	884,011
(1)企業債	0
(2)引当金	37,289
(3)未払金	33,211
(4)その他流動負債	500
5. 流動負債	71,000
6. 繰延収益	85,420
負債合計	1,040,431
(1)自己資本金	843,075
7. 資本金合計	843,075
(1)資本剰余金	25,443
イ. 受贈財産評価額	0
ロ. 補助金	24,204
ハ. 負担金	1,239
(2)利益剰余金	1,695,558
イ. 減債積立金	86,281
ロ. 当年度未処分利益剰余金	1,609,277
8. 剰余金合計	1,721,001
資本合計	2,564,076
当年度純利益	346
負債資本合計	3,604,853

施設基準届出項目一覧表

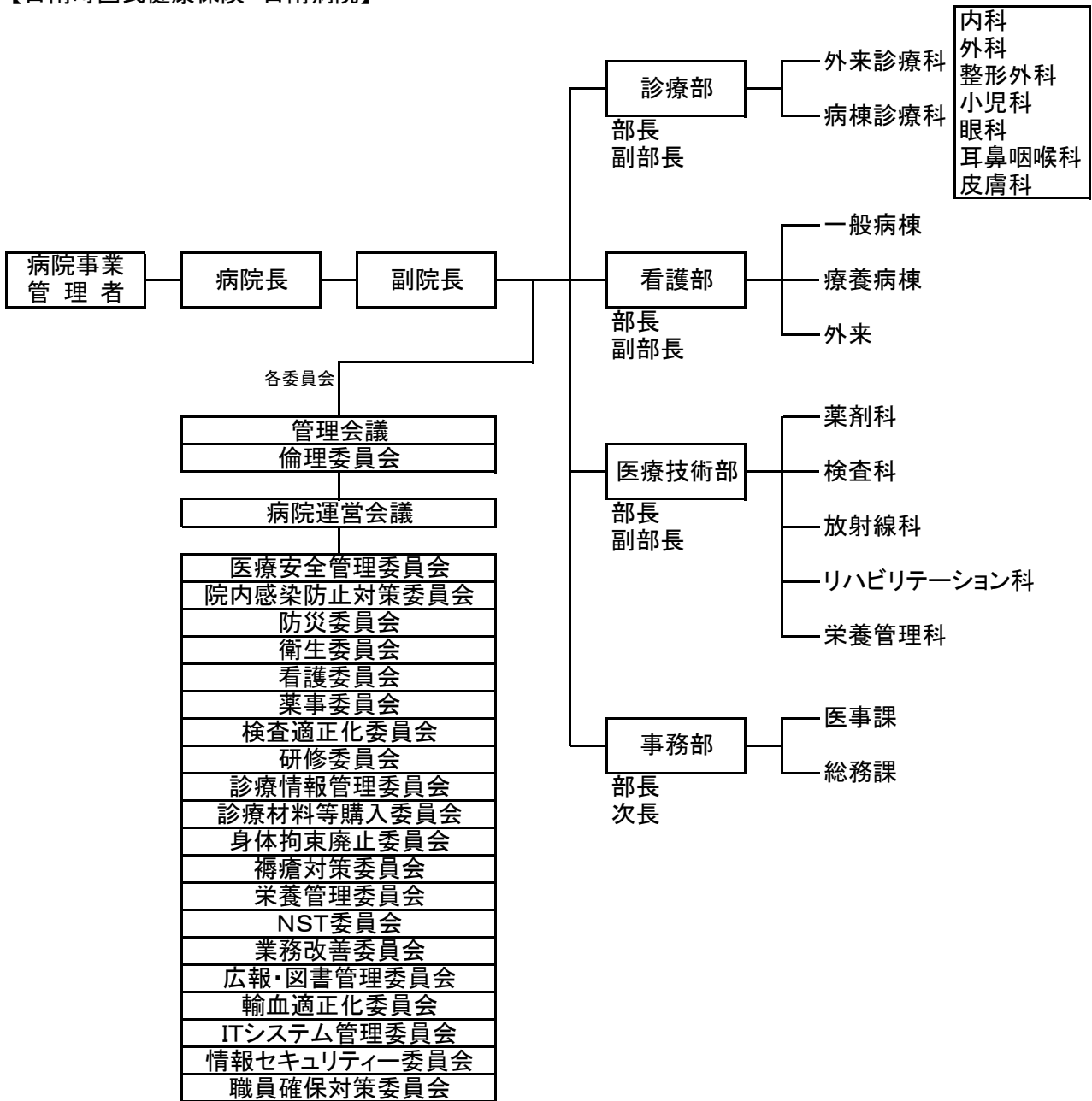
平成28年3月31日現在

種別1	種別2	施設基準名	算定開始年月日	備考	
医療	病床種別	病床種別届出	平成15年8月1日	一般59床、療養40床	
	基本診察料	一般病棟入院基本料	平成12年10月1日	10対1(平成20年10月1日)	
		療養病棟入院基本料	平成12年10月1日	8割未満	
		診療録管理体制加算	平成16年10月1日		
		重症者等療養環境特別加算	平成1年9月1日	1床	
		感染防止対策加算	平成24年7月1日		
		救急搬送患者地域連携受入加算	平成24年6月1日		
		後発医薬品使用体制加算	平成24年12月1日		
		療養環境加算	平成26年7月1日		
		療養病棟療養環境加算	平成26年8月1日		
		地域包括ケア入院医療管理料	平成26年10月1日	13床	
		データ提出加算	平成27年4月1日		
		救急医療管理加算	平成28年3月1日		
	特掲診療料	糖尿病合併症管理料	平成22年10月1日		
		夜間休日緊急搬送医学管理料	平成24年4月1日		
		地域連携診療計画退院時指導料(Ⅱ)	平成22年9月1日		
		がん治療連携指導料	平成22年6月1日		
		薬剤管理指導料	平成22年1月1日		
		検体検査管理加算Ⅰ	平成20年4月1日		
		検体検査管理加算Ⅱ	平成20年4月1日		
		コンタクトレンズ検査料1	平成20年4月1日		
		CT撮影及びMRI撮影	平成24年4月1日		
		脳血管疾患等リハビリテーション料(Ⅱ)	平成24年3月1日		
		運動器リハビリテーション料(Ⅰ)	平成26年10月1日		
		呼吸器リハビリテーション料(Ⅰ)	平成18年4月1日		
		輸血管理料(Ⅱ)	平成22年4月1日		
		ニコチン依存症管理料	平成26年10月1日		
		胃瘻増設術、胃瘻増設時嚥下機能評価加算	平成27年4月1日		
		がん性疼痛緩和指導管理料	平成27年5月1日		
		糖尿病透析予防指導管理料	平成27年10月1日		
	食事療養	入院時食事療養(Ⅰ)	平成18年4月1日		
		特別食加算	平成12年4月1日		
	特定療養費	特別の療養環境提供	平成18年7月1日	一般10室、医療療養1室	
		180日を超える入院料	平成14年9月27日		
	介護	介護療養型医療施設・短期入所療養介護共通	人員配置区分Ⅰ型	平成12年4月1日	看護6:1、介護4:1
			夜間勤務条件加算型Ⅲ		
			療養環境基準型		
			理学療法Ⅰ		
			療養食加算		
			サービス提供体制強化加算Ⅱ		
		介護療養型医療施設	栄養マネジメント体制	平成12年4月1日	
			身体拘束廃止取組あり		
		短期入所療養介護	送迎体制	平成12年4月1日	
訪問看護		特別地域加算	平成12年4月1日		
		緊急時訪問看護加算			
		特別管理体制			
		ターミナルケア体制			
訪問リハビリテーション		サービス提供体制強化加算	平成12年4月1日		
居宅療養管理指導		特別地域加算	平成12年4月1日		
居宅介護支援	特別地域加算	平成12年6月1日			
介護予防各事業		平成18年4月1日			

組 織 図

平成27年4月1日現在

【日南町国民健康保険 日南病院】



【日南病院居宅介護支援事業所】

管理者 (外来看護職員兼務) _____ 介護支援専門員 (専従及び外来看護職員兼務)

施設・設備等整備状況

【施設工事関係】

新館冷温水発生器更新工事

【器械備品関係】

器械備品名	購入種別
Web系デスクトップパソコン 11台	更新
テーブルトップ遠心器	更新
神経伝達検査装置	更新
電子カルテシステム更新	更新
耳鼻科用ファイバースコープ	新規
血液ガス分析装置	更新
シリンジポンプ	更新
輸液ポンプ	更新
水圧式マッサージ器	新規
てらすエルゴⅡ（負荷量可変式エルゴメーター）	新規
給与システム改修	更新
全自動ファイバー洗浄機	新規
テーブルトップ遠心器	新規
70インチテレビ	更新
リクライニング車椅子	新規

購入金額10万円以上のもの

職 員 の 状 況

1. 職種別職員数（育児休暇者等を除く）

H28.3.31現在

区 分	常 勤 職 員		非 常 勤 職 員		計	
	うち嘱託	うち臨時	換算後			
医 師	5			3.0	8.0	
看護部門	看護師	35	3		35.0	
	准看護師	8		3	8.0	
	看護補助者	19	16	3	19.0	
薬剤部門	薬剤師	2	1		2.0	
	薬局助手				0.0	
放射線部門	診療放射線技師	3	1		3.0	
検査部門	臨床検査技師	3	1		3.0	
リハビリ部門	理学療法士	5			5.0	
	作業療法士	1			1.0	
	リハビリ助手	1	1		1.0	
栄養部門	管理栄養士	1			1.0	
事務部門	医療事務担当職員	7	5	1	7.0	
	一般事務担当職員	4			4.0	
運 転 士	1	1			1.0	
居宅介護支援事業所	1				1.0	
合 計	96	29	7	0	3.0	99.0

2. 年度別職種別職員数（育児休暇者等を除く）

区 分	H22年度	H23年度	H24年度	H25年度	H26年度	H27年度	
医師	7.8	8.0	8.0	7.4	8.0	8.0	
看護部門	看護師	32.0	31.0	33.0	36.0	34.0	35.0
	准看護師	9.5	9.5	11.0	8.0	8.0	8.0
	看護補助者	14.0	16.0	16.0	18.0	18.0	19.0
薬剤部門	薬剤師	2.8	2.0	2.0	2.0	2.0	2.0
	薬局助手	2.0	0.0	0.0	0.0	0.0	0.0
放射線部門	診療放射線技師	2.0	2.0	2.0	2.0	2.0	3.0
検査部門	臨床検査技師	3.0	3.0	3.0	3.0	3.0	3.0
リハビリ部門	理学療法士	3.0	3.0	3.0	3.0	4.0	5.0
	作業療法士	1.0	1.0	1.0	0.0	0.0	1.0
	リハビリ助手	1.0	1.0	1.0	1.0	1.0	1.0
栄養部門	管理栄養士	1.0	2.0	1.0	1.0	1.0	1.0
事務部門	医事事務担当職員	9.0	6.0	5.0	8.0	7.0	7.0
	一般事務担当職員	4.0	4.0	4.0	4.0	4.0	4.0
運転手	1.0	1.0	1.0	1.0	1.0	1.0	
居宅介護支援事業所					1.0	1.0	
合 計	93.1	89.5	91.0	94.4	94.0	99.0	

専門活動チーム

【糖尿病診療支援チーム】

- ・毎週1回(糖尿病外来診療日)
- ・症例カンファレンス。職員研修、糖尿病教室の開催。

医療介護連携に関する会議

【在宅支援会議】

- ・毎週1回、月曜日開催
- ・包括支援センター、日南福祉会各事業所と合同開催の在宅支援会議で情報交換し、退院支援、在宅支援、困難事例の対応。

【地域包括ケア会議】

- ・年10回(毎月1回程度)
- ・毎月1回、包括支援センター、日南福祉会、社会福祉協議会、民政委員や町づくり協議会などでテーマによって構成され、日南町の高齢者や障害者を支える仕組み作りを協議。

【地域包括ケア会議企画会議】

- ・毎月1回開催
- ・地域包括ケア会議の企画・準備。

【認知症初期集中支援チーム会議】

- ・年5回開催
- ・住み慣れた地域の環境で暮らし続けるために、認知症の方やその家族に早期に関われる支援体制づくり。

【認知症作業部会】

- ・毎月1回開催
- ・包括支援センター、日南福祉会との3団体で構成され、日南町の認知症対策を協議。

【自立支援検討会】

- ・月2回程度開催
- ・事例検討会を行い、要支援認定者一人ひとりの生活の向上を目指す。

【町内居宅介護支援事業所連絡会】

- ・年2回程度開催
- ・情報交換や事例検討を通じて、マネジメント機能の向上を目指す。

主な出来事

4月

- 1日 年度初め式、辞令交付式
- 9日 県知事県議選挙病院不在者投票
- 20日 糖尿病教室
- 20～24日 春の職員検診
- 26日 日南町町議員選挙投票日



年度初め式

5月

- 1日 BS-TBSの番組「赤ひげのいるまち」放送
- 13日 看護フェア開催
- 14日 西部消防局連絡会
- 25日 三病院連絡会(西伯病院)
- 29日 岡山県国保診療施設事務長 視察
平成27年度自治体協議会・自治会合同会議



糖尿病教室

6月

- 1日 臨床研修医 受入(大阪市立総合医療センター)
- 11日 職員研修・年度所感(管理者・院長)
- 15日 リハビリ科 研修生受入
(YMCA米子医療福祉専門学校)
- 24日 厚生労働省会計検査
- 26日 マネジメント研修 開始

7月

- 4日 病院見学会 開催
市町村職員共済組合スポーツ大会
- 7日～9日 ワクワクにちなん受入
- 8日 院内感染対策研修会
- 19日 にちなん食のバザール
- 21日 リハビリ科 研修生受入(出雲医療学校)
- 25日 鳥取県国保直診病院球技大会(男子準優勝)
- 29日 避難訓練実施



国保球技大会

8月

- 5日 医療安全研修会
- 7日 西部自治体病院連絡会
- 8日 転倒防止研修会
- 12日 口腔リハビリ研修会
- 24日 医療法第25条第1項の規程に基づく立入検査



避難訓練

9月

- 1日 臨床研修医 受入(鳥取大学医学部附属病院)
- 2日～4日 職域バレーボール大会(男女ともに準優勝)
- 25日 厚生局施設基準適時検査
病院協会西武支部事務長会

10月

- 2日～3日 全国国保地域医療学会(さいたま市)
- 8日～9日 全国自治体病院学会(函館市)
- 19日～23日 秋の健康診断
- 21日 認知症研修会
- 24日 にちなん食のバザール
- 29日 公立みつぎ病院視察(尾道市)



救急救命研修会

11月

- 2日 臨床研修医 受入(山陰労災病院)
- 4日 臓器移植研修会
- 7日 鳥取県国保地域医療学会(湯梨浜町)
- 9日 糖尿病教室
- 11日 消防立入検査
- 17日・19日 救急救命研修会



病院忘年会

12月

- 12日 看護部三病院会議
- 12日 病院忘年会
消防設備点検
- 28日 仕事納め式

1月

- 4日 仕事始め式
- 12日 リハビリ科 研修生受入
(YMCA米子医療福祉専門学校)
- 16日 病院協会西部支部定例会
- 19日 高見名誉院長 「赤ひげ大賞」授賞式



高見医師 赤ひげ大賞受賞

2月

- 10日 高見名誉院長 「赤ひげ大賞」受賞祝賀会
- 17日 院内研究発表会
- 18日 西部医療提携協議会
- 19日 国保診療施設協議会
看護職員就労ガイダンス
- 29日 リハビリ科 研修生受入
(島根リハビリテーション学院)

3月

- 2日 院内感染対策研修会
- 16日 おしどりネット運営協議会
- 26日 職員送別会



院内研究発表会

職員表彰の状況

外部表彰

被表彰者	表彰名	表彰者	表彰理由	表彰期日
高見徹	あかひげ大賞	日本医師会	地域医療に貢献	H28.1.19
長谷川木の実	自治功労者表彰	鳥取県町村会	永年勤続(25年以上)	H27.6.30
浅田真紀子	国保中央会功労表彰	国保中央会	永年勤続(20年以上)	H27.7.31
山中信江	国保中央会功労表彰	国保中央会	永年勤続(20年以上)	H27.7.31
日下美恵子	国保中央会功労表彰	国保中央会	永年勤続(20年以上)	H27.7.31
七瀬さおり	国保中央会功労表彰	国保中央会	永年勤続(20年以上)	H27.7.31
青戸俊輔	国保中央会功労表彰	国保中央会	永年勤続(20年以上)	H27.7.31
花房和夫	国保中央会功労表彰	国保中央会	永年勤続(20年以上)	H27.7.31
西村京子	国保中央会功労表彰	国保中央会	永年勤続(20年以上)	H27.7.31
岩崎記久子	国保中央会功労表彰	国保中央会	永年勤続(20年以上)	H27.7.31

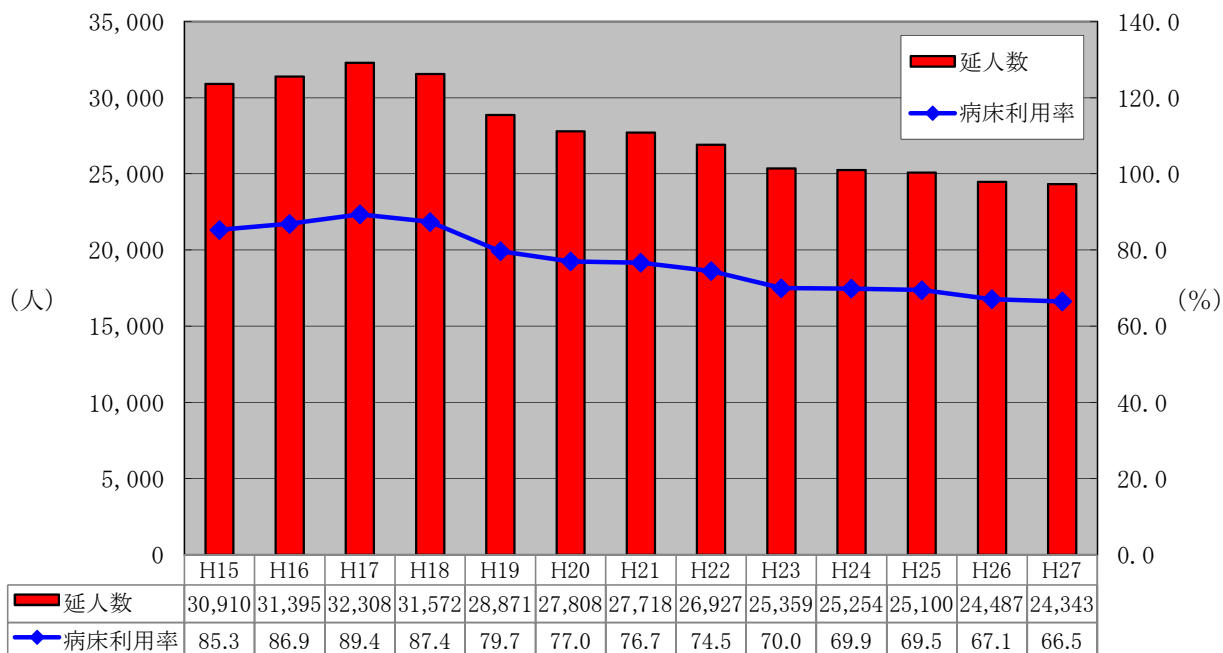
院内表彰

被表彰者	表彰名	表彰者	表彰理由	表彰期日
認知症対策チーム	職員功労表彰	事業管理者	認知症モデル事業の推進に尽力	H27.4.1
糖尿病専門外来チーム	職員功労表彰	事業管理者	糖尿病教室開催など予防事業に尽力	H27.4.1
療養病棟看護補助者	職員功労表彰	事業管理者	口腔体操の実施	H27.4.1
長谷川木の実	職員功労表彰	事業管理者	25年勤続	H27.4.1
島山支枝	職員功労表彰	事業管理者	25年勤続	H27.4.1
久城美和子	職員功労表彰	事業管理者	25年勤続	H27.4.1
北谷新	職員功労表彰	事業管理者	退院時サマリー2週間以内作成率100%達成	H27.4.1
尾坂妙子	職員功労表彰	事業管理者	全国学会発表(H26.10岐阜)	H27.4.1
木山美樹	職員功労表彰	事業管理者	全国学会発表(H26.10岐阜)	H27.4.1
河上千草	職員功労表彰	事業管理者	県看護協会研究発表(H26.3.7)	H27.4.1
日下美恵子	職員功労表彰	事業管理者	第二種滅菌技師合格	H27.4.1
高平千恵子	職員功労表彰	事業管理者	介護福祉士合格	H27.4.1
浅野商店	感謝状	事業管理者	永年売店経営	H27.4.1
松本香奈	研究発表会奨励賞	事業管理者	平成26年度優秀研究	H28.2.17

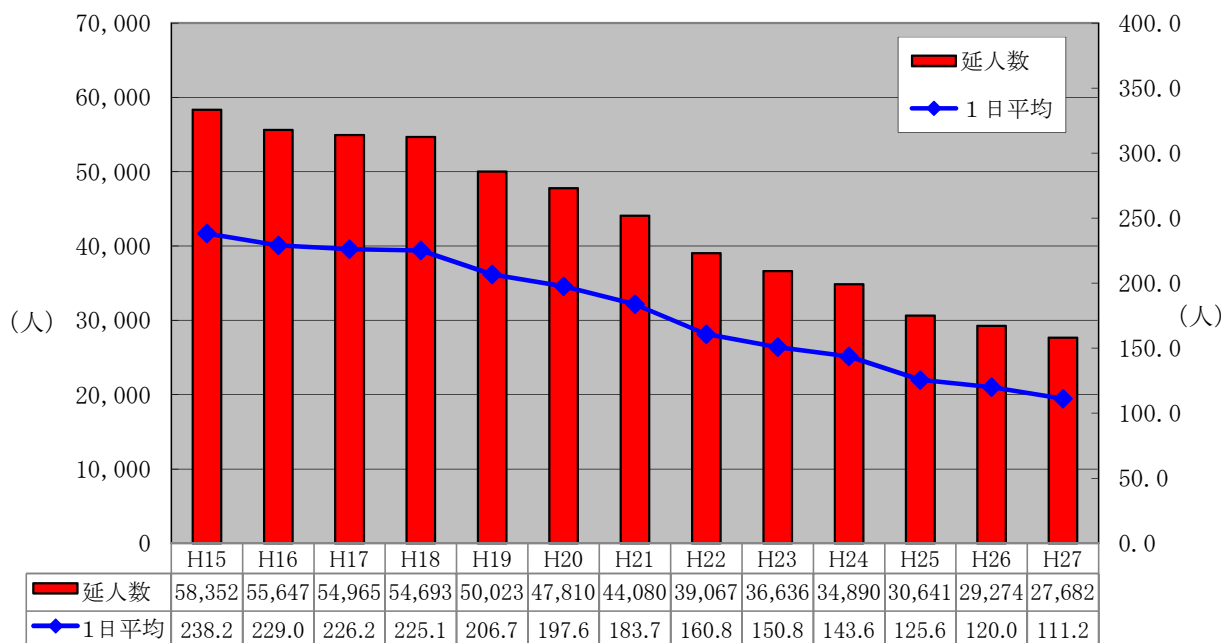
Ⅱ. 統計

患者統計

年度別入院延患者数



年度別外来患者数

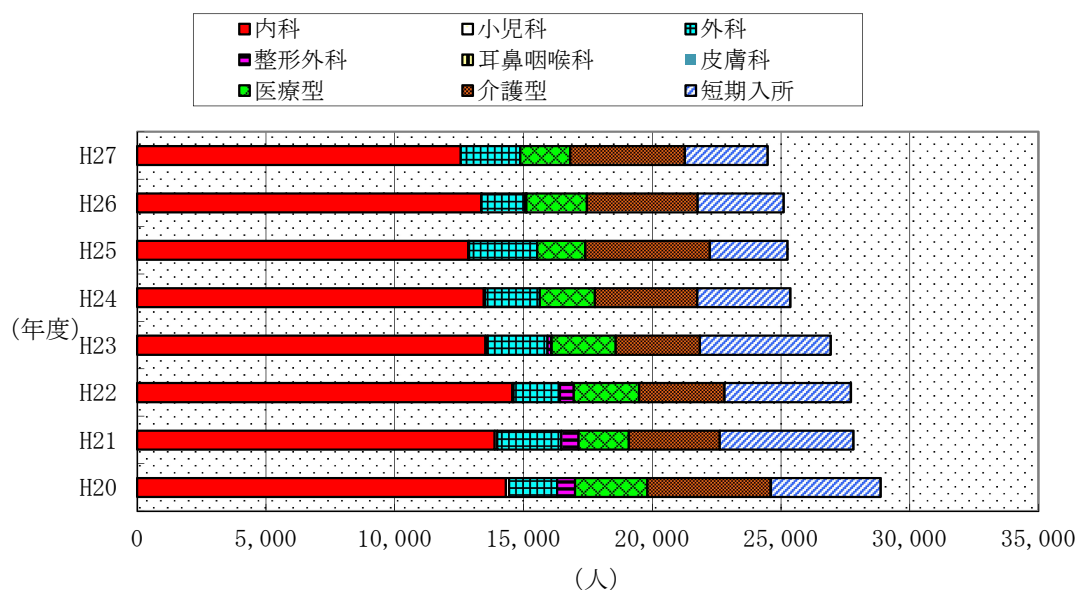


1. 年度別患者数等の状況

区 分		H19年度	H20年度	H21年度	H22年度	H23年度	H24年度	H25年度	H26年度	H27年度	
一般病棟	病 床 数 (床)	59	59	59	59	59	59	59	59	59	
	入院延患者数 (人)	17,005	17,151	16,957	16,098	15,647	15,538	15,122	14,881	14,690	
	1日平均患者数 (人)	46.5	47.0	46.5	44.1	42.8	42.6	41.4	40.8	40.1	
	病床利用率 (%)	78.7	79.6	78.7	74.8	72.5	72.2	70.2	69.1	68.0	
	新入院患者数 (人)	1,098	980	830	929	925	854	782	743	671	
	退院患者数 (人)	1,091	929	837	924	924	861	765	747	681	
	平均在院日数 (日)	12.8	15.9	13.6	10.5	11.4	12.0	13.3	13.4	15.4	
療養病棟	医療型	病 床 数 (床)	9	9	9	9	9	9	9	9	9
		入院延患者数 (人)	2,819	1,945	2,538	2,494	2,128	1,863	2,348	1,944	2,665
		1日平均患者数 (人)	7.7	5.3	7.0	6.8	5.8	5.1	6.4	5.3	7.3
		病床利用率 (%)	85.6	59.2	77.3	75.9	64.6	56.7	71.5	59.2	80.9
	介護型	病 床 数 (床)	31	31	31	31	31	31	31	31	31
		入院延患者数 (人)	4,780	3,527	3,326	3,271	3,986	4,845	4,298	4,445	3,402
		1日平均患者数 (人)	13.1	9.7	9.1	9.0	10.9	13.3	11.8	12.2	9.3
		病床利用率 (%)	42.1	31.2	29.4	28.9	35.1	42.8	38.0	39.3	30.0
	短期入所	入院延患者数 (人)	4,267	5,185	4,897	5,064	3,598	3,008	3,332	3,217	3,586
		1日平均患者数 (人)	11.7	14.2	13.4	13.9	9.8	8.2	9.1	8.8	9.8
	計	病 床 数 (床)	40	40	40	40	40	40	40	40	40
		入院延患者数 (人)	11,866	10,657	10,761	10,829	9,712	9,716	9,978	9,606	9,653
		1日平均患者数 (人)	32.4	29.2	29.5	29.7	26.5	26.6	27.3	26.3	26.4
		病床利用率 (%)	81.1	73.0	73.7	74.2	66.3	66.5	68.3	65.8	65.9
		平均在院日数 (日)	39.4	58.0	55.4	54.2	53.7	70.5	97.5	83.2	98.5
	入院合計	病 床 数 (床)	99	99	99	99	99	99	99	99	99
入院延患者数 (人)		28,871	27,808	27,718	26,927	25,359	25,254	25,100	24,487	24,343	
1日平均患者数 (人)		78.9	76.2	75.9	73.8	69.3	69.2	68.8	67.1	66.5	
病床利用率 (%)		79.7	77.0	76.7	74.5	70.0	69.9	69.5	67.8	67.2	
外来	延 患 者 数 (人)	50,023	47,810	44,080	39,067	36,636	34,890	30,641	29,274	27,682	
	1日平均患者数 (人)	206.7	197.6	183.7	160.8	150.8	143.5	125.6	120.0	114.4	
	診 療 日 数 (日)	242	242	240	243	243	243	244	244	242	
	新規外来患者数 (人)	7,287	7,309	7,086	4,545	4,487	4,550	3,360	2,592	2,130	
	平均通院回数 (回)	6.9	6.5	6.2	8.6	8.7	7.7	9.1	11.3	13.0	
外来入院患者比率 (%)	173.3	171.9	159.0	145.1	144.5	138.2	122.1	119.5	113.7		
往診延患者数 (人)	2,005	1,724	1,597	1,637	1,669	2,025	1,747	1,777	1,833		
訪問看護延対象者数 (人)	1,012	827	590	346	393	296	586	761	624		

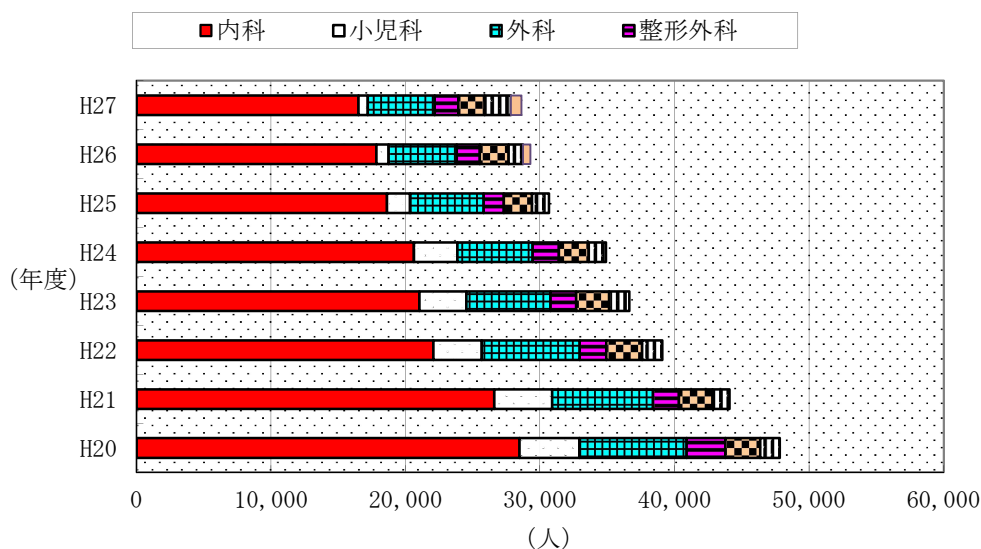
2. 年度別診療科別入院患者数

年度	一般病棟							療養病棟				合計
	内科	小児科	外科	整形外科	耳鼻咽喉科	皮膚科	計	医療型	介護型	短期入所	計	
H元	18,867	35	4,237		8		23,147					23,147
2	19,154	93	3,677		0		22,924					22,924
3	19,027	121	3,717		14		22,879					22,879
4	17,765	39	3,017		56		20,877					20,877
5	19,441	29	3,021		0		22,491					22,491
6	19,943	220	2,949		41		23,153					23,153
7	18,962	613	3,405		30		23,010					23,010
8	20,083	1,032	3,196		0		24,311					24,311
9	19,389	1,018	2,928		20		23,355					23,355
10	20,586	754	2,782		7		24,129					24,129
11	20,687	595	2,113		42		23,437					23,437
12	14,339	461	2,638		13		17,451	2,460	8,543	1,256	12,259	29,710
13	12,971	503	3,053	182	0		16,709	2,843	7,126	2,312	12,281	28,990
14	16,192	391	2,416	411	8		19,418	2,661	7,954	2,468	13,083	32,501
15	14,110	373	2,074	861	10		17,428	2,947	7,791	2,744	13,482	30,910
16	15,484	389	1,602	1,165	2		18,642	2,837	6,223	3,693	12,753	31,395
17	15,738	352	2,187	1,318	0		19,595	2,958	6,482	3,273	12,713	32,308
18	15,607	231	2,722	696	0		19,256	2,674	5,568	4,074	12,316	31,572
19	14,327	117	1,865	696	0		17,005	2,819	4,780	4,267	11,866	28,871
20	13,885	98	2,497	671	0		17,151	1,945	3,527	5,185	10,657	27,808
21	14,569	52	1,799	537	0		16,957	2,538	3,326	4,897	10,761	27,718
22	13,532	86	2,324	152	4		16,098	2,494	3,271	5,064	10,829	26,927
23	13,465	46	2,136	0	0		15,647	2,128	3,986	3,598	9,712	25,359
24	12,851	43	2,644	0	0		15,538	1,863	4,845	3,008	9,716	25,254
25	13,369	10	1,693	48	2		15,122	2,348	4,298	3,332	9,978	25,100
26	12,570	0	2,311	0	0	0	14,881	1,944	4,445	3,217	9,606	24,487
27	11,083	0	3,607	0	0	0	14,690	2,665	3,402	3,586	9,653	24,343



3. 年度別診療科別外来患者数

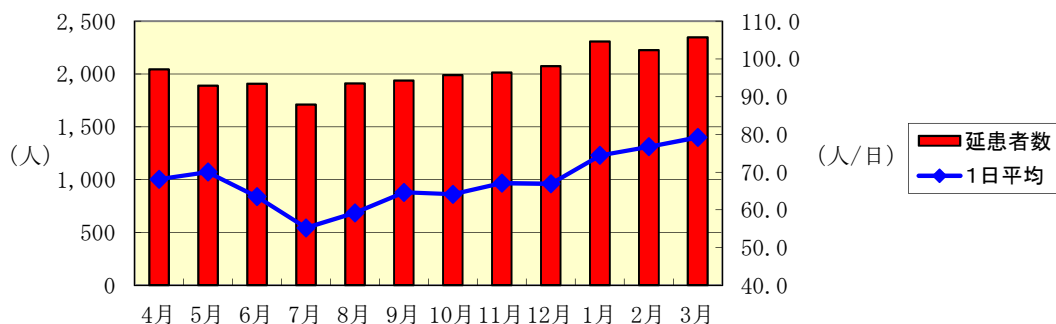
年度	内科	小児科	外科	整形外科	眼科	耳鼻咽喉科	皮膚科	合計
H元	34,866	3,746	12,920		2,273	2,412		56,217
2	37,089	3,546	13,150		2,460	2,378		58,623
3	39,866	3,269	13,263		2,462	2,651		61,511
4	41,050	3,599	13,838		2,743	3,212		64,442
5	41,088	3,301	12,477		2,945	2,542		62,353
6	41,383	4,257	12,283		3,189	2,426		63,538
7	42,223	5,225	12,163		3,214	2,854		65,679
8	44,230	5,809	11,742		3,517	2,434		67,732
9	47,889	5,901	11,967		3,436	2,168		71,361
10	46,472	5,258	11,991		3,645	2,024		69,390
11	42,638	5,636	10,387		3,474	1,786		63,921
12	42,174	5,361	11,597		3,214	1,496		63,842
13	43,094	5,362	10,343	1,547	3,254	1,187		64,787
14	38,691	6,242	8,958	2,003	3,151	994		60,039
15	37,632	6,085	8,273	2,296	2,797	1,269		58,352
16	34,404	6,371	8,119	2,376	2,914	1,463		55,647
17	34,479	6,383	7,529	2,492	2,741	1,341		54,965
18	35,181	5,701	7,473	2,700	2,485	1,153		54,693
19	30,565	4,770	7,905	2,914	2,577	1,292		50,023
20	28,462	4,460	7,951	2,898	2,583	1,456		47,810
21	26,581	4,312	7,494	1,932	2,491	1,270		44,080
22	22,054	3,601	7,286	1,958	2,675	1,493		39,067
23	21,010	3,505	6,254	1,913	2,432	1,522		36,636
24	20,611	3,242	5,587	1,960	2,197	1,293		34,890
25	18,609	1,704	5,472	1,511	2,100	1,245		30,641
26	17,822	897	5,084	1,705	2,156	1,056	554	29,274
27	16,497	685	4,979	1,752	1,957	1,957	768	28,595



4. 月別診療科別患者数

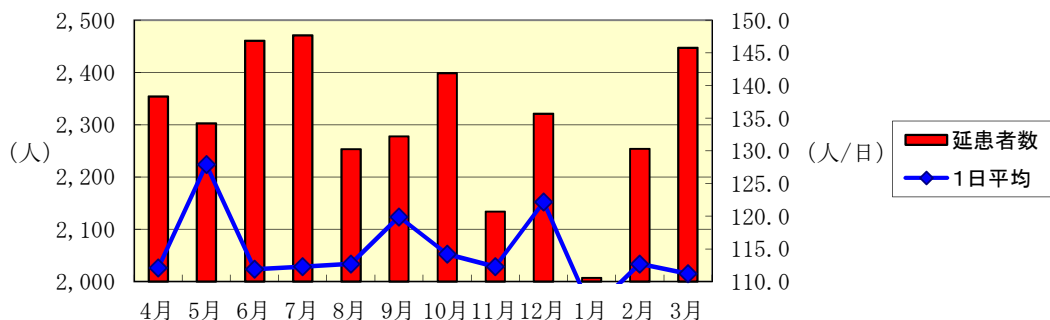
入院

診療科	4月	5月	6月	7月	8月	9月	10月	11月	12月	1月	2月	3月	合計	
一般病棟	内科	899	790	713	667	1,006	979	929	1,066	943	978	1,004	1,109	11,083
	小児科	0	0	0	0	0	0	0	0	0	0	0	0	0
	外科	283	334	388	284	149	218	348	271	281	415	362	274	3,607
	整形外科	0	0	0	0	0	0	0	0	0	0	0	0	0
	眼科	0	0	0	0	0	0	0	0	0	0	0	0	0
	皮膚科	0	0	0	0	0	0	0	0	0	0	0	0	0
	小計	1,182	1,124	1,101	951	1,155	1,197	1,277	1,337	1,224	1,393	1,366	1,383	14,690
	1日平均	39.4	36.3	36.7	30.7	37.3	39.9	41.2	44.6	39.5	44.9	47.1	44.6	40.1
療養病棟	医療型	211	186	218	225	213	193	212	166	238	272	254	277	2,665
	介護型	388	288	273	226	217	196	150	196	326	367	353	422	3,402
	短期入所	261	291	313	307	325	351	349	314	285	275	250	265	3,586
	小計	860	765	804	758	755	740	711	676	849	914	857	964	9,653
	1日平均	28.7	24.7	26.8	24.5	24.4	24.7	22.9	22.5	27.4	29.5	29.6	31.1	26.4
合計	2,042	1,889	1,905	1,709	1,910	1,937	1,988	2,013	2,073	2,307	2,223	2,347	24,343	
1日平均	68.1	70.0	63.5	55.2	59.2	64.6	64.1	67.1	66.9	74.4	76.7	79.2	66.5	



外来

診療科	4月	5月	6月	7月	8月	9月	10月	11月	12月	1月	2月	3月	合計
内科	1,371	1,330	1,429	1,488	1,353	1,361	1,411	1,266	1,397	1,240	1,370	1,481	16,497
小児科	53	52	42	58	61	47	65	79	49	27	64	88	685
外科	471	455	453	418	439	401	399	388	413	347	371	424	4,979
整形外科	131	147	180	184	117	134	167	128	150	123	140	151	1,752
眼科	184	176	173	169	124	186	183	148	160	150	161	143	1,957
耳鼻咽喉科	95	70	104	87	88	81	103	65	92	67	91	101	1,044
皮膚科	49	73	80	67	71	68	71	60	60	53	57	59	768
合計	2,354	2,303	2,461	2,471	2,253	2,278	2,399	2,134	2,321	2,007	2,254	2,447	27,682
1日平均	112.1	127.9	111.9	112.3	112.7	119.9	114.2	112.3	122.2	105.6	112.7	111.2	114.4

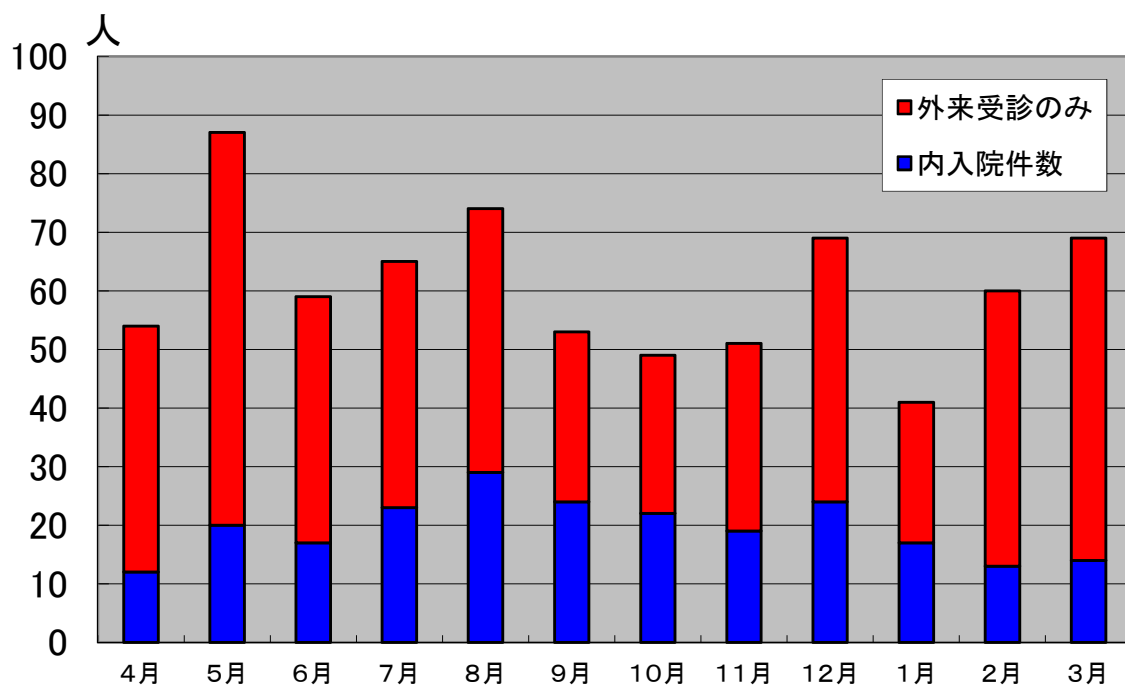


5. 科目別時間外外来患者数

医事月報・外来日誌より延べ人数

下段は入院件数(再掲)

	4月	5月	6月	7月	8月	9月	10月	11月	12月	1月	2月	3月	合計
内 科	39	58	42	46	42	32	31	39	53	33	41	49	505
	10	15	14	20	23	20	15	16	18	13	10	14	188
外 科	14	24	16	17	26	19	14	11	15	7	13	6	182
	2	5	3	3	6	4	7	3	6	4	3	0	46
整形外科	1	5	1	2	6	1	4	1	1	1	6	14	43
	0	0	0	0	0	0	0	0	0	0	0	0	0
小 児 科	0	0	0	0	0	1	0	0	0	0	0	0	1
	0	0	0	0	0	0	0	0	0	0	0	0	0
眼 科	0	0	0	0	0	0	0	0	0	0	0	0	0
	0	0	0	0	0	0	0	0	0	0	0	0	0
耳 鼻 科	0	0	0	0	0	0	0	0	0	0	0	0	0
	0	0	0	0	0	0	0	0	0	0	0	0	0
皮 膚 科	0	0	0	0	0	0	0	0	0	0	0	0	0
	0	0	0	0	0	0	0	0	0	0	0	0	0
合 計	54	87	59	65	74	53	49	51	69	41	60	69	731
	12	20	17	23	29	24	22	19	24	17	13	14	234



6. 病院群輪番制病院

当番日

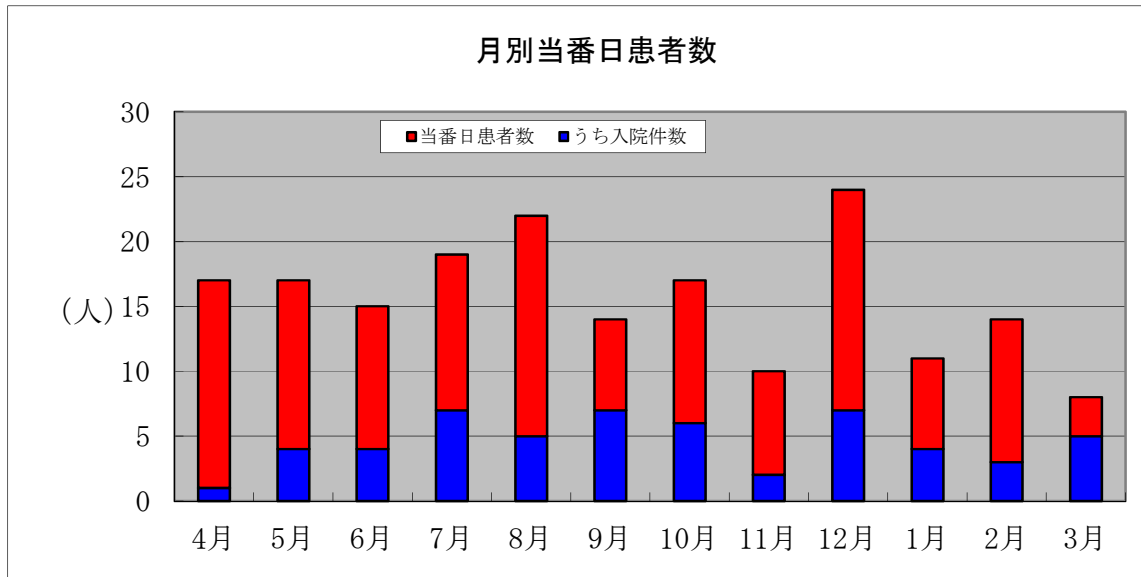
	4月	5月	6月	7月	8月	9月	10月	11月	12月	1月	2月	3月	合計
平日	6	5	5	6	5	6	6	5	5	5	4	6	64
土曜	1	1	1	1	1	1	2	1	1	1	1	1	13
日祝	1	1	1	1	1	1	1	1	2	2	2	1	15
合計	8	7	7	8	7	8	9	7	8	8	7	8	92

※平日、土曜:18:00~翌朝8:00、日祝:8:00~翌朝8:00

当番日患者数

		4月	5月	6月	7月	8月	9月	10月	11月	12月	1月	2月	3月	合計
内科	平日	8	7	5	10	9	10	5	5	7	3	3	4	76
	土曜	1	2	3	5	1	5	3	1	3	2	1	2	29
	日祝	3	3	2	2	4	2	2	2	13	7	7	2	49
小児科	平日			2		2								4
	土曜												3	3
	日祝					1		2					1	4
外科	平日	3	1	1	3	1		1					1	11
	土曜	1		1	1		1	1		1		1		4
	日祝	2	3	3	2	2	1	4	2	3		1		23
整形外科	平日													0
	土曜													0
	日祝													0
眼科	平日													0
	土曜													0
	日祝													0
耳鼻咽喉科	平日													0
	土曜													0
	日祝													0
合計	平日	11	8	8	13	12	10	6	5	7	3	3	5	91
	土曜	1	2	4	6	1	5	4	1	3	2	1	5	35
	日祝	5	6	5	4	7	3	8	4	16	7	8	3	76
	計	17	17	15	19	22	14	17	10	24	11	14	8	188
		1	4	4	7	5	7	6	2	7	4	3	5	55

下段は入院患者数(再掲)



当番日救急車受入患者数

	4月	5月	6月	7月	8月	9月	10月	11月	12月	1月	2月	3月	合計
受入患者数	1	4	4	7	5	7	6	2	7	4	3	5	55
患者数	1	0	0	0	1	2	3	0	1	1	1	0	10

下段は入院件数(再掲)

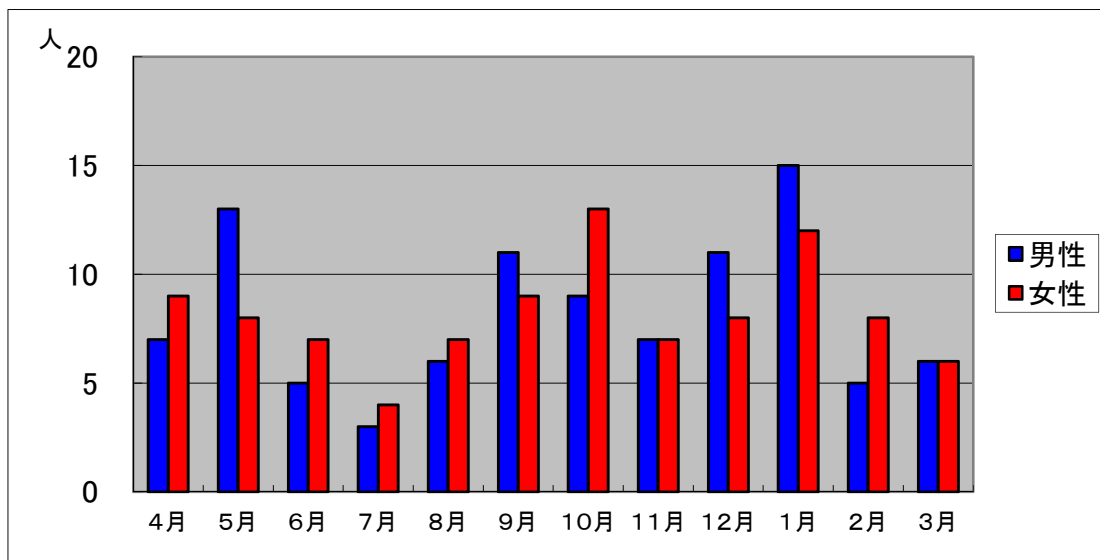
当番日市町村別患者数

市町村名	入院	外来	合計	備考
米子市			0	
境港市			0	
日吉津村			0	
大山町			0	
南部町			0	
伯耆町			0	
日南町	54	160	214	
日野町		13	13	
江府町			0	
ほか県内			0	
県外	1	15	16	岡山県新見市他
合計	55	188	243	

7. 救急車搬入件数

消防局調

	4月	5月	6月	7月	8月	9月	10月	11月	12月	1月	2月	3月	合計
男性	7	13	5	3	6	11	9	7	11	15	5	6	98
女性	9	8	7	4	7	9	13	7	8	12	8	6	98
合計	16	21	12	7	13	20	22	14	19	27	13	12	196

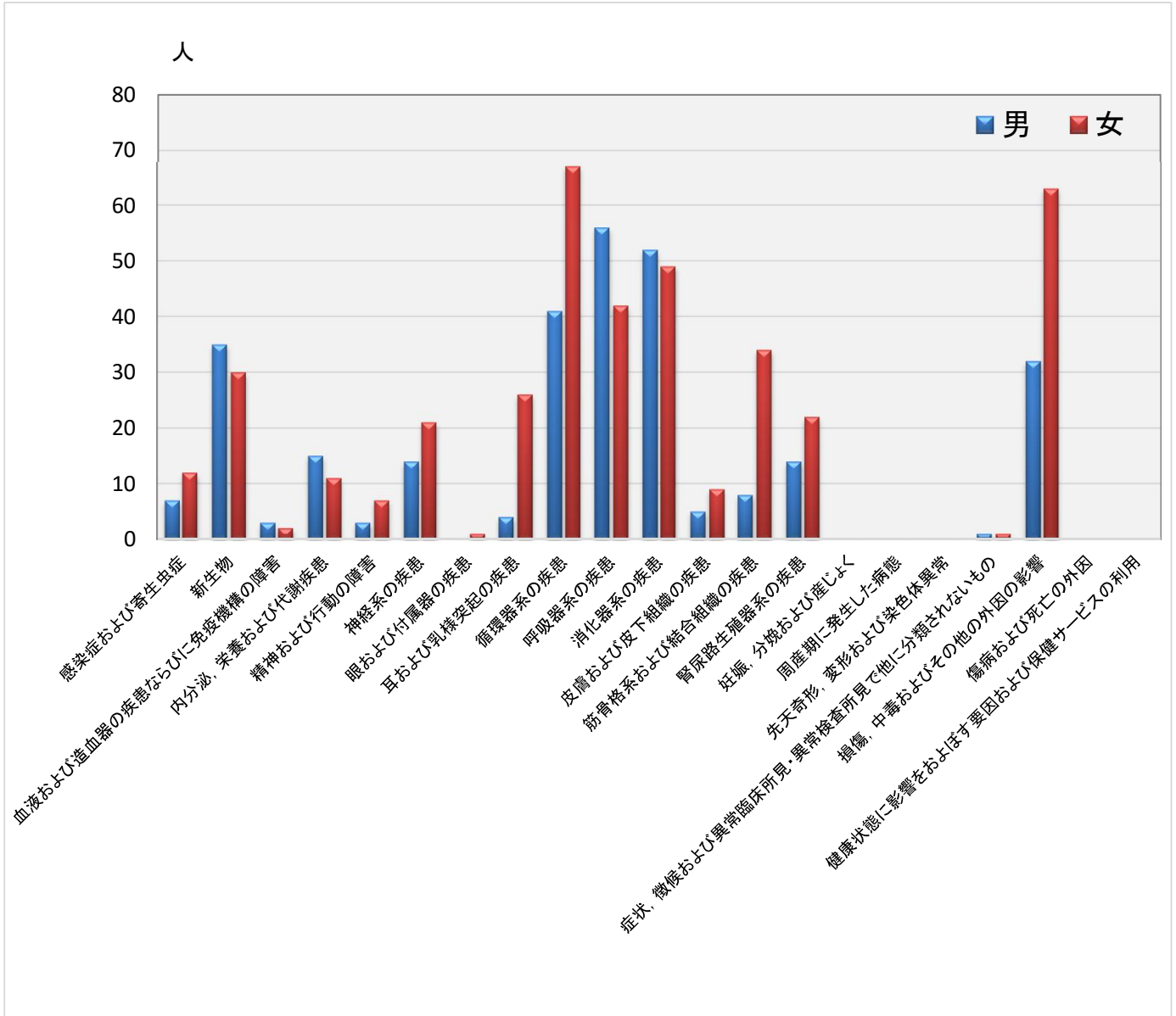


8. 救急車転送件数

	4月	5月	6月	7月	8月	9月	10月	11月	12月	1月	2月	3月	合計
男性	0	0	0	0	0	0	0	0	0	0	0	0	0
女性	0	0	0	0	0	0	0	1	0	0	0	0	1
合計	0	0	0	0	0	0	0	1	0	0	0	0	1

疾病統計

I. 疾病別退院患者数



I. 疾病別・診療科別退院患者数(大分類・中分類)

(平成27年4月1日～平成28年3月31日)

WHO「疾病及び関連保健問題の国際統計分類」

単位:人

		総数	構成比 (%)	内科	外科	小児科	眼科	耳鼻咽喉科	整形外科	皮膚科	死亡
総数	合計	687	100.0	565	122	0	0	0	0	0	68
	男	290	42.2	250	40	0	0	0	0	0	34
	女	397	57.8	315	82	0	0	0	0	0	34
構成比 (%)	合計		100.0	82.2	17.8	0.0	0.0	0.0	0.0	0.0	9.9
	男		100.0	86.2	13.8	0.0	0.0	0.0	0.0	0.0	11.7
	女		100.0	79.3	20.7	0.0	0.0	0.0	0.0	0.0	8.6
A-B 感染症および寄生虫症	合計	19	2.8	17	2	0	0	0	0	0	0
	男	7	2.4	7	0	0	0	0	0	0	0
	女	12	3.0	10	2	0	0	0	0	0	0
A 00-09 腸管感染症	合計	15	2.2	13	2	0	0	0	0	0	0
	男	4	1.4	4							
	女	11	2.8	9	2						
A 30-49 その他の細菌性疾患	合計	2	0.3	2	0	0	0	0	0	0	0
	男	1	0.3	1							
	女	1	0.3	1							
B 00-09 皮膚および粘膜病変を特徴とするウイルス感染症	合計	2	0.3	2	0	0	0	0	0	0	0
	男	2	0.7	2							
	女	0	0.0								
C-D 新生物	合計	65	9.5	59	6	0	0	0	0	0	19
	男	35	12.1	32	3	0	0	0	0	0	10
	女	30	7.6	27	3	0	0	0	0	0	9
C 15-26 消化器の悪性新生物	合計	41	6.0	37	4	0	0	0	0	0	6
	男	20	6.9	19	1						2
	女	21	5.3	18	3						4
C 30-39 呼吸器および胸腔内臓器の悪性新生物	合計	6	0.9	6	0	0	0	0	0	0	4
	男	3	1.0	3							2
	女	3	0.8	3							2
C 43-44 皮膚の黒色腫およびその他の皮膚の悪性新生物	合計	1	0.1	1	0	0	0	0	0	0	1
	男	1	0.3	1							1
	女	0	0.0								
C 51-58 女性生殖器の悪性新生物	合計	1	0.1	1	0	0	0	0	0	0	0
	男	0	0.0								
	女	1	0.3	1							
C 60-63 男性生殖器の悪性新生物	合計	6	0.9	6	0	0	0	0	0	0	2
	男	6	2.1	6							2
	女	0	0.0								
C 64-68 腎尿路の悪性新生物	合計	1	0.1	1	0	0	0	0	0	0	1
	男	0	0.0								
	女	1	0.3	1							1
C 69-72 眼、脳およびその他の中枢神経系の部位の悪性新生物	合計	1	0.1	1	0	0	0	0	0	0	1
	男	1	0.3	1							1
	女	0	0.0								
C 76-80 部位不明確、続発部位および部位不明の悪性新生物	合計	2	0.3	1	1	0	0	0	0	0	2
	男	1	0.3		1						1
	女	1	0.3	1							1
C 81-96 リンパ組織、造血組織および関連組織の悪性新生物	合計	2	0.3	2	0	0	0	0	0	0	2
	男	1	0.3	1							1
	女	1	0.3	1							1
D 10-36 良性新生物	合計	3	0.4	2	1	0	0	0	0	0	0
	男	2	0.7	1	1						
	女	1	0.3	1							
D 37-48 性状不詳または不明の新生物	合計	1	0.1	1	0	0	0	0	0	0	0
	男	0	0.0								
	女	1	0.3	1							
D 血液および造血器の疾患ならびに免疫機構の障害	合計	5	0.7	5	0	0	0	0	0	0	1
	男	3	1.0	3	0	0	0	0	0	0	0
	女	2	0.5	2	0	0	0	0	0	0	1
50-53 栄養性貧血	合計	2	0.3	2	0	0	0	0	0	0	0
	男	1	0.3	1							
	女	1	0.3	1							
60-64 無形成性貧血およびその他の貧血	合計	2	0.3	2	0	0	0	0	0	0	0
	男	2	0.7	2							
	女	0	0.0								

I. 疾病別・診療科別退院患者数(大分類・中分類)

(平成27年4月1日～平成28年3月31日)

WHO「疾病及び関連保健問題の国際統計分類」

単位:人

		総数	構成比 (%)	内科	外科	小児科	眼科	耳鼻咽喉科	整形外科	皮膚科	死亡	
65-69	凝固障害, 紫斑病およびその他の出血性病態	合計	1	0.1	1	0	0	0	0	0	1	
		男	0	0.0								
		女	1	0.3	1							1
E	内分泌, 栄養および代謝疾患	合計	26	3.8	25	1	0	0	0	0	2	
		男	15	5.2	14	1	0	0	0	0	0	
		女	11	2.8	11	0	0	0	0	0	2	
10-14	糖尿病	合計	8	1.2	8	0	0	0	0	0	0	
		男	3	1.0	3							
		女	5	1.3	5							
15-16	その他のグルコース調節および膵内分泌障害	合計	3	0.4	3	0	0	0	0	0	0	
		男	3	1.0	3							
		女	0	0.0								
20-35	その他の内分泌腺障害	合計	2	0.3	2	0	0	0	0	0	1	
		男	1	0.3	1							
		女	1	0.3	1						1	
40-46	栄養失調 (症)	合計	1	0.1	1	0	0	0	0	0	0	
		男	0	0.0								
		女	1	0.3	1							
50-64	その他の栄養欠乏症	合計	2	0.3	2	0	0	0	0	0	0	
		男	2	0.7	2							
		女	0	0.0								
70-90	代謝障害	合計	10	1.5	9	1	0	0	0	0	1	
		男	6	2.1	5	1						
		女	4	1.0	4						1	
F	精神および行動の障害	合計	10	1.5	9	1	0	0	0	0	0	
		男	3	1.0	2	1	0	0	0	0	0	
		女	7	1.8	7	0	0	0	0	0	0	
00-09	症状性を含む器質性精神障害	合計	1	0.1	1	0	0	0	0	0	0	
		男	0	0.0								
		女	1	0.3	1							
30-39	気分[感情]障害	合計	4	0.6	4	0	0	0	0	0	0	
		男	1	0.3	1							
		女	3	0.8	3							
40-48	神経症性障害, ストレス関連障害および身体表現性障害	合計	2	0.3	2	0	0	0	0	0	0	
		男	1	0.3	1							
		女	1	0.3	1							
50-59	生理的障害および身体的要因に関連した行動症候群	合計	3	0.4	2	1	0	0	0	0	0	
		男	1	0.3		1						
		女	2	0.5	2							
G	神経系の疾患	合計	35	5.1	33	2	0	0	0	0	0	
		男	14	4.8	13	1	0	0	0	0	0	
		女	21	5.3	20	1	0	0	0	0	0	
20-26	錐体外路障害および異常運動	合計	7	1.0	7	0	0	0	0	0	0	
		男	4	1.4	4							
		女	3	0.8	3							
30-32	神経系のその他の変性疾患	合計	13	1.9	13	0	0	0	0	0	0	
		男	1	0.3	1							
		女	12	3.0	12							
40-47	挿間性および発作性障害	合計	9	1.3	9	0	0	0	0	0	0	
		男	7	2.4	7							
		女	2	0.5	2							
70-73	神経筋接合部および筋の疾患	合計	1	0.1	1	0	0	0	0	0	0	
		男	1	0.3	1							
		女	0	0.0								
80-83	脳性麻痺およびその他の麻痺性症候群	合計	1	0.1	0	1	0	0	0	0	0	
		男	1	0.3		1						
		女	0	0.0								
90-99	神経系のその他の障害	合計	4	0.6	3	1	0	0	0	0	0	
		男	0	0.0								
		女	4	1.0	3	1						
H	眼および付属器の疾患	合計	1	0.1	1	0	0	0	0	0	0	
		男	0	0.0	0	0	0	0	0	0	0	
		女	1	0.3	1	0	0	0	0	0	0	

I. 疾病別・診療科別退院患者数(大分類・中分類)

(平成27年4月1日～平成28年3月31日)

WHO「疾病及び関連保健問題の国際統計分類」

単位:人

		総数	構成比 (%)	内科	外科	小児科	眼科	耳鼻咽喉科	整形外科	皮膚科	死亡
25-28	水晶体の障害	合計	1	0.1	1	0	0	0	0	0	0
		男	0	0.0							
		女	1	0.3	1						
H	耳および乳様突起の疾患	合計	30	4.4	30	0	0	0	0	0	0
		男	4	1.4	4	0	0	0	0	0	0
		女	26	6.5	26	0	0	0	0	0	0
80-83	内耳疾患	合計	30	4.4	30	0	0	0	0	0	0
		男	4	1.4	4						
		女	26	6.5	26						
I	循環器系の疾患	合計	108	15.7	104	4	0	0	0	0	17
		男	41	14.1	38	3	0	0	0	0	4
		女	67	16.9	66	1	0	0	0	0	13
00-02	急性リウマチ熱	合計	1	0.1	1	0	0	0	0	0	0
		男	0	0.0							
		女	1	0.3	1						
10-15	高血圧性疾患	合計	8	1.2	8	0	0	0	0	0	0
		男	5	1.7	5						
		女	3	0.8	3						
20-25	虚血性心疾患	合計	4	0.6	3	1	0	0	0	0	1
		男	3	1.0	2	1					1
		女	1	0.3	1						
26-28	肺性心疾患および肺循環疾患	合計	3	0.4	3	0	0	0	0	0	0
		男	0	0.0							
		女	3	0.8	3						
30-52	その他の型の心疾患	合計	42	6.1	42	0	0	0	0	0	9
		男	14	4.8	14						1
		女	28	7.1	28						8
60-69	脳血管疾患	合計	39	5.7	38	1	0	0	0	0	6
		男	13	4.5	12	1					2
		女	26	6.5	26						4
70-79	動脈、細動脈および毛細血管の疾患	合計	4	0.6	3	1	0	0	0	0	1
		男	2	0.7	1	1					
		女	2	0.5	2						1
80-89	静脈、リンパ管およびリンパ節の疾患、他に分類されないもの	合計	2	0.3	2	0	0	0	0	0	0
		男	2	0.7	2						
		女	0	0.0							
95-99	循環器系のその他および詳細不明の障害	合計	5	0.7	4	1	0	0	0	0	0
		男	2	0.7	2						
		女	3	0.8	2	1					
J	呼吸器系の疾患	合計	98	14.3	94	4	0	0	0	0	19
		男	56	19.3	53	3	0	0	0	0	15
		女	42	10.6	41	1	0	0	0	0	4
00-06	急性上気道感染症	合計	5	0.7	5	0	0	0	0	0	0
		男	3	1.0	3						
		女	2	0.5	2						
10-18	インフルエンザおよび肺炎	合計	16	2.3	16	0	0	0	0	0	1
		男	7	2.4	7						1
		女	9	2.3	9						
20-22	その他の急性下気道感染症	合計	2	0.3	2	0	0	0	0	0	0
		男	1	0.3	1						
		女	1	0.3	1						
30-39	上気道のその他の疾患	合計	1	0.1	1	0	0	0	0	0	0
		男	1	0.3	1						
		女	0	0.0							
40-47	慢性下気道疾患	合計	9	1.3	7	2	0	0	0	0	1
		男	6	2.1	5	1					1
		女	3	0.8	2	1					
60-70	外的因子による肺疾患	合計	57	8.3	57	0	0	0	0	0	15
		男	31	10.7	31						11
		女	26	6.5	26						4
80-84	主として間質を障害するその他の呼吸器疾患	合計	1	0.1	1	0	0	0	0	0	0
		男	0	0.0							
		女	1	0.3	1						

I. 疾病別・診療科別退院患者数(大分類・中分類)

(平成27年4月1日～平成28年3月31日)

WHO「疾病及び関連保健問題の国際統計分類」

単位:人

		総数	構成比 (%)	内科	外科	小児科	眼科	耳鼻咽 喉科	整形 外科	皮膚科	死亡
85-86	下気道の化膿性および えく壕>死性病態	合計	1	0.1	1	0	0	0	0	0	0
		男	1	0.3	1						
		女	0	0.0							
90-94	胸膜のその他の疾患	合計	1	0.1	1	0	0	0	0	0	0
		男	1	0.3	1						
		女	0	0.0							
95-99	呼吸器系のその他の疾患	合計	5	0.7	3	2	0	0	0	0	2
		男	5	1.7	3	2					2
		女	0	0.0							
K	消化器系の疾患	合計	101	14.7	89	12	0	0	0	0	2
		男	52	17.9	47	5	0	0	0	0	1
		女	49	12.3	42	7	0	0	0	0	1
00-14	口腔, 唾液腺および顎の 疾患	合計	1	0.1	1	0	0	0	0	0	0
		男	0	0.0							
		女	1	0.3	1						
20-31	食道, 胃および十二指腸 の疾患	合計	5	0.7	4	1	0	0	0	0	0
		男	0	0.0							
		女	5	1.3	4	1					
40-46	ヘルニア	合計	1	0.1	0	1	0	0	0	0	0
		男	0	0.0							
		女	1	0.3		1					
50-52	非感染性腸炎および非感 染性大腸炎	合計	1	0.1	1	0	0	0	0	0	0
		男	0	0.0							
		女	1	0.3	1						
55-63	腸のその他の疾患	合計	58	8.4	51	7	0	0	0	0	1
		男	38	13.1	35	3					1
		女	20	5.0	16	4					
70-77	肝疾患	合計	8	1.2	8	0	0	0	0	0	1
		男	2	0.7	2						
		女	6	1.5	6						1
80-87	胆のう<嚢>, 胆管およ び膵の障害	合計	23	3.3	21	2	0	0	0	0	0
		男	10	3.4	8	2					
		女	13	3.3	13						
90-93	消化器系のその他の疾患	合計	4	0.6	3	1	0	0	0	0	0
		男	2	0.7	2						
		女	2	0.5	1	1					
L	皮膚および皮下組織の疾 患	合計	14	2.0	13	1	0	0	0	0	2
		男	5	1.7	4	1	0	0	0	0	0
		女	9	2.3	9	0	0	0	0	0	2
00-08	皮膚および皮下組織の感 染症	合計	5	0.7	4	1	0	0	0	0	1
		男	3	1.0	2	1					
		女	2	0.5	2						1
50-54	じんま<蕁麻>疹および 紅斑	合計	1	0.1	1	0	0	0	0	0	0
		男	1	0.3	1						
		女	0	0.0							
80-99	皮膚および皮下組織のそ の他の障害	合計	8	1.2	8	0	0	0	0	0	1
		男	1	0.3	1						
		女	7	1.8	7						1
M	筋骨格系および結合組織 の疾患	合計	42	6.1	21	21	0	0	0	0	1
		男	8	2.8	8	0	0	0	0	0	0
		女	34	8.6	13	21	0	0	0	0	1
05-14	炎症性多発性関節障害	合計	6	0.9	5	1	0	0	0	0	0
		男	0	0.0							
		女	6	1.5	5	1					
15-19	関節症	合計	6	0.9	3	3	0	0	0	0	0
		男	0	0.0							
		女	6	1.5	3	3					
20-25	その他の関節障害	合計	1	0.1	0	1	0	0	0	0	0
		男	0	0.0							
		女	1	0.3		1					
30-36	全身性結合組織障害	合計	2	0.3	2	0	0	0	0	0	0
		男	1	0.3	1						
		女	1	0.3	1						

I. 疾病別・診療科別退院患者数(大分類・中分類)

(平成27年4月1日～平成28年3月31日)

WHO「疾病及び関連保健問題の国際統計分類」

単位:人

		総数	構成比 (%)	内科	外科	小児科	眼科	耳鼻咽喉科	整形外科	皮膚科	死亡
45-49 脊椎障害	合計	18	2.6	7	11	0	0	0	0	0	0
	男	5	1.7	5							
	女	13	3.3	2	11						
50-54 その他の脊柱障害	合計	4	0.6	0	4	0	0	0	0	0	0
	男	0	0.0								
	女	4	1.0		4						
70-79 その他の軟部組織障害	合計	1	0.1	1	0	0	0	0	0	0	0
	男	1	0.3	1							
	女	0	0.0								
80-85 骨の密度および構造の障害	合計	1	0.1	1	0	0	0	0	0	0	0
	男	1	0.3	1							
	女	0	0.0								
86-90 その他の骨障害	合計	3	0.4	2	1	0	0	0	0	0	1
	男	0	0.0								
	女	3	0.8	2	1						1
N 腎尿路生殖器系の疾患	合計	36	5.2	35	1	0	0	0	0	0	4
	男	14	4.8	13	1	0	0	0	0	0	3
	女	22	5.5	22	0	0	0	0	0	0	1
10-16 腎尿細管間質性疾患	合計	19	2.8	19	0	0	0	0	0	0	1
	男	4	1.4	4							
	女	15	3.8	15							1
17-19 腎不全	合計	5	0.7	5	0	0	0	0	0	0	3
	男	4	1.4	4							3
	女	1	0.3	1							
20-23 尿路結石症	合計	3	0.4	2	1	0	0	0	0	0	0
	男	1	0.3		1						
	女	2	0.5	2							
30-39 尿路系のその他の疾患	合計	8	1.2	8	0	0	0	0	0	0	0
	男	4	1.4	4							
	女	4	1.0	4							
40-51 男性生殖器の疾患	合計	1	0.1	1	0	0	0	0	0	0	0
	男	1	0.3	1							
	女	0	0.0								
O 妊娠, 分娩および産じょく<褥>	合計	0	0.0	0	0	0	0	0	0	0	0
	男	0	0.0	0	0	0	0	0	0	0	0
	女	0	0.0	0	0	0	0	0	0	0	0
P 周産期に発生した病態	合計	0	0.0	0	0	0	0	0	0	0	0
	男	0	0.0	0	0	0	0	0	0	0	0
	女	0	0.0	0	0	0	0	0	0	0	0
Q 先天奇形, 変形および染色体異常	合計	0	0.0	0	0	0	0	0	0	0	0
	男	0	0.0	0	0	0	0	0	0	0	0
	女	0	0.0	0	0	0	0	0	0	0	0
R 症状, 徴候および異常臨床所見・異常検査所見で他に分類されないもの	合計	2	0.3	2	0	0	0	0	0	0	0
	男	1	0.3	1	0	0	0	0	0	0	0
	女	1	0.3	1	0	0	0	0	0	0	0
00-09 循環器系および呼吸器系に関する症状および徴候	合計	2	0.3	2	0	0	0	0	0	0	0
	男	1	0.3	1							
	女	1	0.3	1							
S-T 損傷, 中毒およびその他の外因の影響	合計	95	13.8	28	67	0	0	0	0	0	1
	男	32	11.0	11	21	0	0	0	0	0	1
	女	63	15.9	17	46	0	0	0	0	0	0
S 00-09 頭部損傷	合計	5	0.7	0	5	0	0	0	0	0	0
	男	4	1.4		4						
	女	1	0.3		1						
S 10-19 頸部損傷	合計	1	0.1	1	0	0	0	0	0	0	0
	男	1	0.3	1							
	女	0	0.0								
S 20-29 胸部<郭>損傷	合計	18	2.6	3	15	0	0	0	0	0	1
	男	8	2.8	2	6						1
	女	10	2.5	1	9						
S 30-39 腹部, 下背部, 腰椎および骨盤部の損傷	合計	19	2.8	5	14	0	0	0	0	0	0
	男	4	1.4	3	1						
	女	15	3.8	2	13						

I. 疾病別・診療科別退院患者数(大分類・中分類)

(平成27年4月1日～平成28年3月31日)

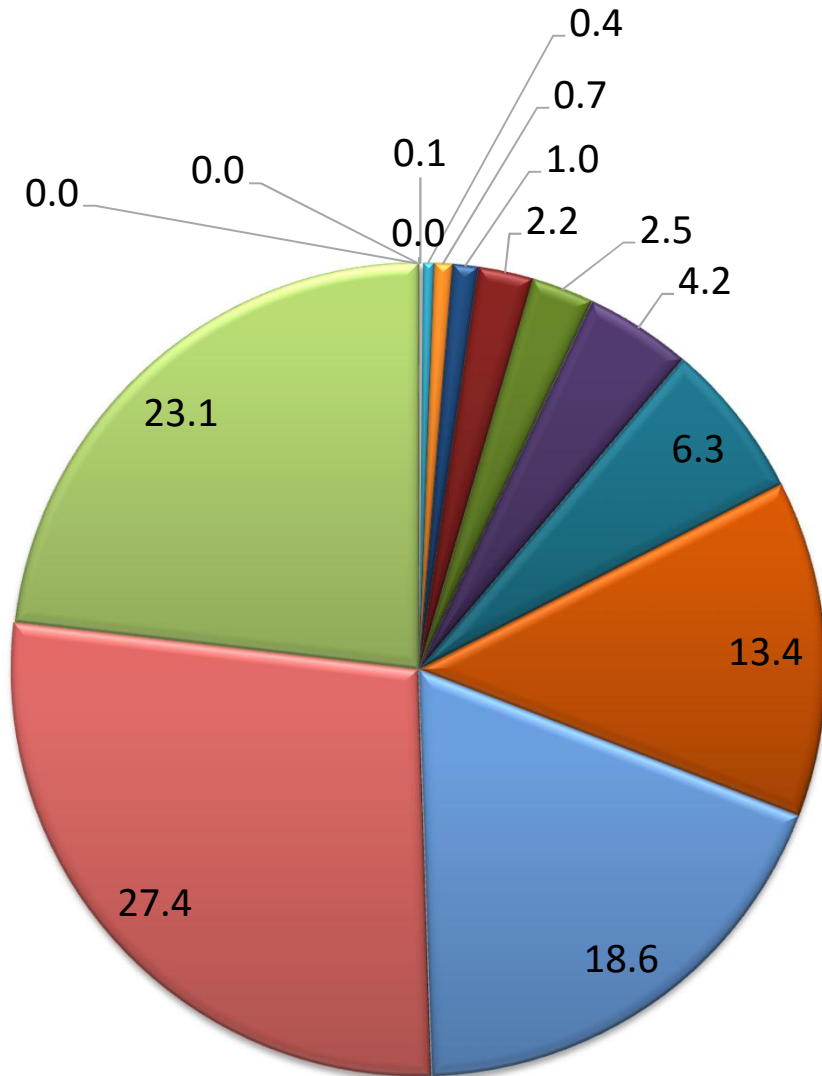
WHO「疾病及び関連保健問題の国際統計分類」

単位:人

		総数	構成比 (%)	内科	外科	小児科	眼科	耳鼻咽喉科	整形外科	皮膚科	死亡
S 40-49	肩および上腕の損傷	合計	4	0.6	0	4	0	0	0	0	0
		男	1	0.3		1					
		女	3	0.8		3					
S 50-59	肘および前腕の損傷	合計	4	0.6	1	3	0	0	0	0	0
		男	2	0.7		2					
		女	2	0.5	1	1					
S 60-69	手首および手の損傷	合計	1	0.1	0	1	0	0	0	0	0
		男	0	0.0							
		女	1	0.3		1					
S 70-79	股関節部および大腿の損傷	合計	10	1.5	2	8	0	0	0	0	0
		男	2	0.7		2					
		女	8	2.0	2	6					
S 80-89	膝および下腿の損傷	合計	9	1.3	0	9	0	0	0	0	0
		男	2	0.7		2					
		女	7	1.8		7					
S 90-99	足首および足の損傷	合計	1	0.1	0	1	0	0	0	0	0
		男	0	0.0							
		女	1	0.3		1					
T 20-25	体表面の熱傷および腐食, 明示された部位	合計	2	0.3	2	0	0	0	0	0	0
		男	1	0.3	1						
		女	1	0.3	1						
T 36-50	薬物, 薬剤および生物学的製剤による中毒	合計	2	0.3	2	0	0	0	0	0	0
		男	0	0.0							
		女	2	0.5	2						
T 51-65	薬用を主としない物質の毒作用	合計	8	1.2	2	6	0	0	0	0	0
		男	4	1.4	1	3					
		女	4	1.0	1	3					
T 66-78	外因のその他および詳細不明の作用	合計	9	1.3	8	1	0	0	0	0	0
		男	2	0.7	2						
		女	7	1.8	6	1					
T 80-88	外科的および内科的ケアの合併症, 他に分類されないもの	合計	2	0.3	2	0	0	0	0	0	0
		男	1	0.3	1						
		女	1	0.3	1						
V-Y	傷病および死亡の外因	合計	0	0.0	0	0	0	0	0	0	0
		男	0	0.0	0	0	0	0	0	0	0
		女	0	0.0	0	0	0	0	0	0	0
Z	健康状態に影響をおよぼす要因および保健サービスの利用	合計	0	0.0	0	0	0	0	0	0	0
		男	0	0.0	0	0	0	0	0	0	0
		女	0	0.0	0	0	0	0	0	0	0

II. 年齡階層別退院患者数

年齡階層別退院患者数比率(%)



Ⅱ. 疾病別・年齢階層別退院患者数(大分類)

(平成27年4月1日～平成28年3月31日)

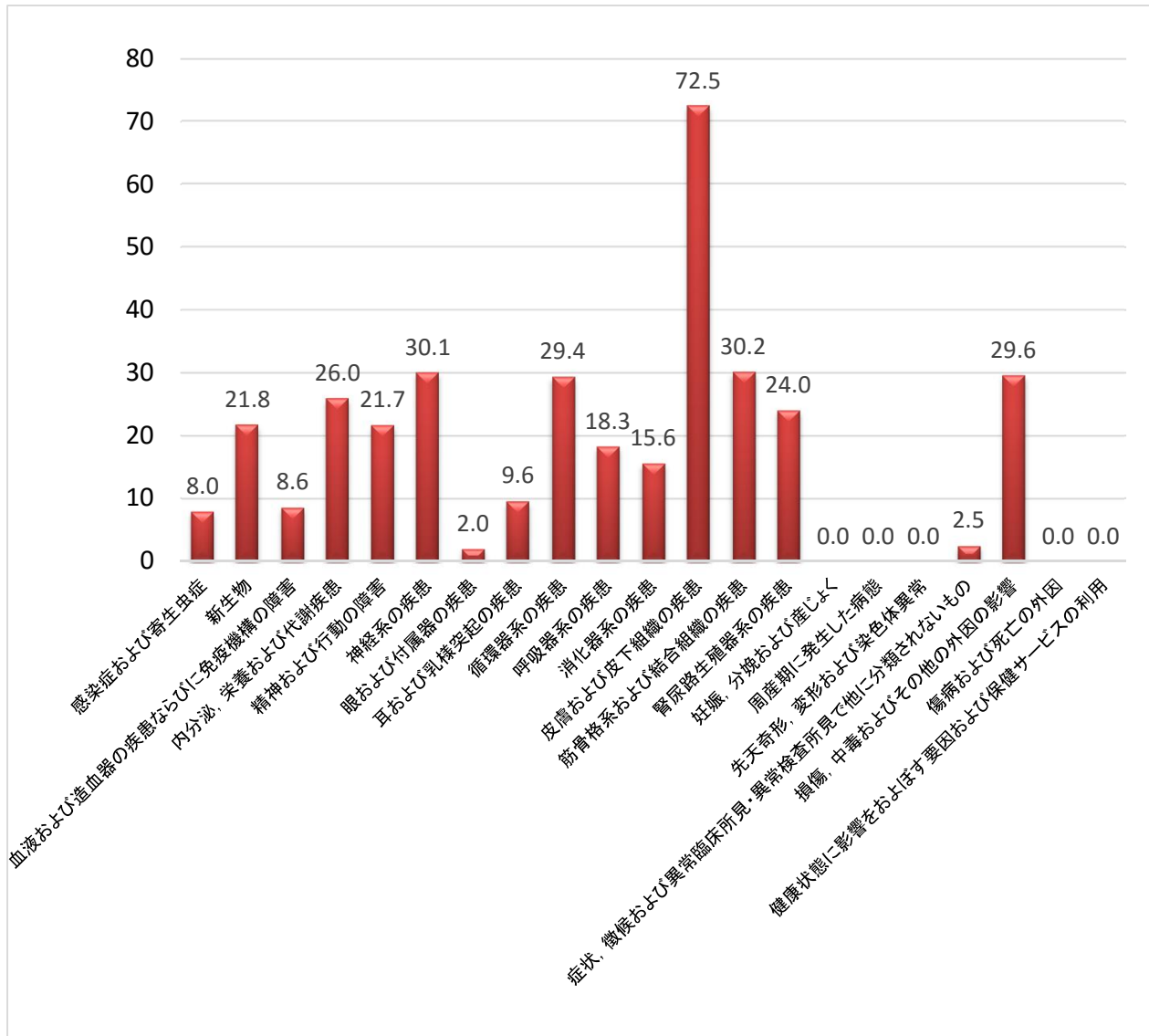
WHO「疾病及び関連保健問題の国際統計分類」

単位:人

		総数	構成比 (%)	平均年齢	0	5	10	15	20	30	40	50	60	65	70	75	80	85	90
					～4	～9	～14	～19	～29	～39	～49	～59	～64	～69	～74	～79	～84	～89	～
総数	合計	687	100.0	82.7	0	0	0	1	3	5	7	15	17	29	43	92	128	188	159
	男	290	42.2	80.9	0	0	0	0	1	2	0	14	7	20	20	38	65	84	39
	女	397	57.8	83.9	0	0	0	1	2	3	7	1	10	9	23	54	63	104	120
構成比 (%)	合計		100.0		0.0	0.0	0.0	0.1	0.4	0.7	1.0	2.2	2.5	4.2	6.3	13.4	18.6	27.4	23.1
	男		100.0		0.0	0.0	0.0	0.0	0.3	0.7	0.0	4.8	2.4	6.9	6.9	13.1	22.4	29.0	13.4
	女		100.0		0.0	0.0	0.0	0.3	0.5	0.8	1.8	0.3	2.5	2.3	5.8	13.6	15.9	26.2	30.2
A-B 感染症および寄生虫症	合計	19	2.8	73.4	0	0	0	0	1	0	1	2	2	0	1	2	4	5	1
	男	7	2.4	73.9								2			1	1	1	2	
	女	12	3.0	73.1					1		1		2			1	3	3	1
C-D 新生物	合計	65	9.5	83.0	0	0	0	0	0	1	0	0	3	1	6	5	15	25	9
	男	35	12.1	82.8									1		6		10	18	
	女	30	7.6	83.2						1			2	1		5	5	7	9
D 血液および造血系の疾患 ならびに免疫機構の障害	合計	5	0.7	80.5	0	0	0	0	0	0	0	0	1	0	0	0	2	2	0
	男	3	1.0	79.2									1					2	
	女	2	0.5	82.5													2		
E 内分泌、栄養および代謝疾患	合計	26	3.8	81.2	0	0	0	0	0	0	0	0	1	2	5	3	5	6	4
	男	15	5.2	77.7									1	2	4	1	4	2	1
	女	11	2.8	85.9										1	2	1	1	4	3
F 精神および行動の障害	合計	10	1.5	78.5	0	0	0	0	0	0	0	0	2	1	0	1	2	4	0
	男	3	1.0	80.8												1	2		
	女	7	1.8	77.5									2	1				4	
G 神経系の疾患	合計	35	5.1	84.0	0	0	0	0	0	0	0	1	0	2	2	5	6	11	8
	男	14	4.8	81.3								1		1	1	2	3	4	2
	女	21	5.3	85.8										1	1	3	3	7	6
H 眼および付属器の疾患	合計	1	0.1	95.0	0	0	0	0	0	0	0	0	0	0	0	0	0	0	1
	男	0	0.0	0.0															
	女	1	0.3	95.0															1
H 耳および乳様突起の疾患	合計	30	4.4	76.8	0	0	0	0	0	0	2	0	1	1	12	2	6	1	5
	男	4	1.4	81.9									1				2		1
	女	26	6.5	76.0							2		1		12	2	4	1	4
I 循環器系の疾患	合計	108	15.7	85.0	0	0	0	0	1	0	0	4	2	4	4	6	20	30	37
	男	41	14.1	80.7								4	1	3	2	4	11	8	8
	女	67	16.9	87.7					1			1	1	1	2	2	9	22	29
J 呼吸器系の疾患	合計	98	14.3	82.9	0	0	0	0	0	1	3	1	0	4	3	16	24	24	22
	男	56	19.3	81.7						1		1		4	3	9	14	18	6
	女	42	10.6	84.5							3					7	10	6	16
K 消化器系の疾患	合計	101	14.7	81.6	0	0	0	0	0	0	1	3	2	7	7	22	12	31	16
	男	52	17.9	80.2								3	2	4	3	10	9	16	5
	女	49	12.3	83.1							1		3	4	12	3	15	11	
L 皮膚および皮下組織の疾患	合計	14	2.0	91.3	0	0	0	0	0	0	0	0	0	0	0	1	1	3	9
	男	5	1.7	91.0													1	1	3
	女	9	2.3	91.4												1		2	6
M 筋骨格系および結合組織の疾患	合計	42	6.1	86.8	0	0	0	0	0	0	0	1	0	0	0	5	6	19	11
	男	8	2.8	86.3												2	1	3	2
	女	34	8.6	86.9								1				3	5	16	9
N 泌尿生殖器系の疾患	合計	36	5.2	81.7	0	0	0	0	0	1	0	1	1	0	1	9	8	9	6
	男	14	4.8	83.2								1				4	2	4	3
	女	22	5.5	80.7						1			1		1	5	6	5	3
O 妊娠、分娩および産じょく構	合計	0	0.0	0.0	0	0	0	0	0	0	0	0	0	0	0	0	0	0	0
	男	0	0.0	0.0															
	女	0	0.0	0.0															
P 周産期に発生した病態	合計	0	0.0	0.0	0	0	0	0	0	0	0	0	0	0	0	0	0	0	0
	男	0	0.0	0.0															
	女	0	0.0	0.0															
Q 先天奇形、変形および染色体異常	合計	0	0.0	0.0	0	0	0	0	0	0	0	0	0	0	0	0	0	0	0
	男	0	0.0	0.0															
	女	0	0.0	0.0															
R 症状、徴候および異常臨床所見・異常検査所見で他に分類されないもの	合計	2	0.3	81.3	0	0	0	0	0	0	0	0	0	1	0	0	0	0	1
	男	1	0.3	67.5										1					
	女	1	0.3	95.0															1
S-T 損傷、中毒およびその他の外因の影響	合計	95	13.8	82.0	0	0	0	1	1	2	0	2	2	6	2	15	17	18	29
	男	32	11.0	78.4					1	1		2	1	4		4	5	6	8
	女	63	15.9	83.8				1		1			1	2	2	11	12	12	21
V-Y 傷病および死亡の外因	合計	0	0.0	0.0	0	0	0	0	0	0	0	0	0	0	0	0	0	0	0
	男	0	0.0	0.0															
	女	0	0.0	0.0															
Z 健康状態に影響をおよぼす要因および保健サービスの利用	合計	0	0.0	0.0	0	0	0	0	0	0	0	0	0	0	0	0	0	0	0
	男	0	0.0	0.0															
	女	0	0.0	0.0															

Ⅲ. 在院期間別退院患者数

疾病別平均在院日数(日)



Ⅲ. 疾病別・在院期間別退院患者数(大分類)

(平成27年4月1日～平成28年3月31日)

WHO「疾病及び関連保健問題の国際統計分類」

単位:人

		総数	構成比 (%)	延在院日数(日)	平均在院日数(日)	1-8日	9-15日	16-22日	23-31日	32-61日	62-91日	3-6ヶ月	6ヶ月-1年	1-2年	2年-
総数	合計	687	100.0	16,360	23.8	288	112	75	61	86	34	26	4	1	0
	男	290	42.2	6,586	22.7	132	44	32	23	33	11	14	1	0	0
	女	397	57.8	9,774	24.6	156	68	43	38	53	23	12	3	1	0
構成比 (%)	合計		100.0			41.9	16.3	10.9	8.9	12.5	4.9	3.8	0.6	0.1	0.0
	男		100.0			45.5	15.2	11.0	7.9	11.4	3.8	4.8	0.3	0.0	0.0
	女		100.0			39.3	17.1	10.8	9.6	13.4	5.8	3.0	0.8	0.3	0.0
A-B 感染症および寄生虫症	合計	19	2.8	152	8.0	13	3	2	1	0	0	0	0	0	0
	男	7	2.4	56	8.0	4	2	1							
	女	12	3.0	96	8.0	9	1	1	1						
C-D 新生物	合計	65	9.5	1,417	21.8	26	13	6	6	9	2	3	0	0	0
	男	35	12.1	844	24.1	11	8	6	2	4	2	2			
	女	30	7.6	573	19.1	15	5		4	5		1			
D 血液および造血系の疾患ならびに免疫機構の障害	合計	5	0.7	43	8.6	3	1	1	0	0	0	0	0	0	0
	男	3	1.0	11	3.7	3									
	女	2	0.5	32	16.0		1	1							
E 内分泌、栄養および代謝疾患	合計	26	3.8	676	26.0	11	4	2	1	6	0	2	0	0	0
	男	15	5.2	340	22.7	8	2	1		3		1			
	女	11	2.8	336	30.5	3	2	1	1	3		1			
F 精神および行動の障害	合計	10	1.5	217	21.7	2	4	1	0	2	1	0	0	0	0
	男	3	1.0	75	25.0	1		1		1					
	女	7	1.8	142	20.3	1	4			1	1				
G 神経系の疾患	合計	35	5.1	1,053	30.1	18	3	7	0	2	2	1	2	0	0
	男	14	4.8	125	8.9	8	1	5							
	女	21	5.3	928	44.2	10	2	2		2	2	1	2		
H 眼および付属器の疾患	合計	1	0.1	2	2.0	1	0	0	0	0	0	0	0	0	0
	男	0	0.0		0.0										
	女	1	0.3	2	2.0	1									
H 耳および乳様突起の疾患	合計	30	4.4	288	9.6	18	6	3	2	1	0	0	0	0	0
	男	4	1.4	29	7.3	3		1							
	女	26	6.5	259	10.0	15	6	2	2	1					
I 循環器系の疾患	合計	108	15.7	3,173	29.4	44	13	9	11	18	5	7	1	0	0
	男	41	14.1	1,601	39.0	17	6	1	5	5		6	1		
	女	67	16.9	1,572	23.5	27	7	8	6	13	5	1			
J 呼吸器系の疾患	合計	98	14.3	1,795	18.3	32	32	12	10	5	5	2	0	0	0
	男	56	19.3	1,229	21.9	20	13	6	6	5	4	2			
	女	42	10.6	566	13.5	12	19	6	4		1				
K 消化器系の疾患	合計	101	14.7	1,579	15.6	59	13	8	9	7	3	2	0	0	0
	男	52	17.9	984	18.9	31	5	3	5	4	2	2			
	女	49	12.3	595	12.1	28	8	5	4	3	1				
L 皮膚および皮下組織の疾患	合計	14	2.0	1,015	72.5	2	2	2	4	0	1	1	1	1	0
	男	5	1.7	100	20.0		2	1	2						
	女	9	2.3	915	101.7	2		1	2		1	1	1	1	
M 筋骨格系および結合組織の疾患	合計	42	6.1	1,267	30.2	9	4	5	8	12	3	1	0	0	0
	男	8	2.8	285	35.6	2	1		1	3	1				
	女	34	8.6	982	28.9	7	3	5	7	9	2	1			
N 泌尿路生殖器系の疾患	合計	36	5.2	865	24.0	13	4	5	4	7	2	1	0	0	0
	男	14	4.8	310	22.1	5	2		2	5					
	女	22	5.5	555	25.2	8	2	5	2	2	2	1			
O 妊娠、分娩および産じょく<褥>	合計	0	0.0	0	0.0	0	0	0	0	0	0	0	0	0	0
	男	0	0.0		0.0										
	女	0	0.0		0.0										
P 周産期に発生した病態	合計	0	0.0	0	0.0	0	0	0	0	0	0	0	0	0	0
	男	0	0.0		0.0										
	女	0	0.0		0.0										
Q 先天奇形、変形および染色体異常	合計	0	0.0	0	0.0	0	0	0	0	0	0	0	0	0	0
	男	0	0.0		0.0										
	女	0	0.0		0.0										
R 症状、徴候および異常臨床所見・異常検査所見で他に分類されないもの	合計	2	0.3	5	2.5	2	0	0	0	0	0	0	0	0	0
	男	1	0.3	2	2.0	1									
	女	1	0.3	3	3.0	1									
S-T 損傷、中毒およびその他の外因の影響	合計	95	13.8	2,813	29.6	35	10	12	5	17	10	6	0	0	0
	男	32	11.0	595	18.6	18	2	6		3	2	1			
	女	63	15.9	2,218	35.2	17	8	6	5	14	8	5			
V-W 傷病および死亡の外因	合計	0	0.0	0	0.0	0	0	0	0	0	0	0	0	0	0
	男	0	0.0		0.0										
	女	0	0.0		0.0										
Z 健康状態に影響をおよぼす要因および保健サービスの利用	合計	0	0.0	0	0.0	0	0	0	0	0	0	0	0	0	0
	男	0	0.0		0.0										
	女	0	0.0		0.0										

IV. 疾病別退院患者数(中分類・上位疾病)

(平成27年4月1日～平成28年3月31日)

単位:人

順位	大分類	中分類	分類名	男	女	合計
1	K	55-63	腸のその他の疾患	38	20	58
2	J	60-70	外的因子による肺疾患	31	26	57
3	I	30-52	その他の型の心疾患	14	28	42
4	C	15-26	消化器の悪性新生物	20	21	41
5	I	60-69	脳血管疾患	13	26	39
6	H	80-83	内耳疾患	4	26	30
7	K	80-87	胆のう<嚢>, 胆管および膵の障害	10	13	23
8	N	10-16	腎尿細管間質性疾患	4	15	19
8	S	30-39	腹部, 下背部, 腰椎および骨盤部の損傷	4	15	19
10	M	45-49	脊椎障害	5	13	18
10	S	20-29	胸部<郭>損傷	8	10	18
12	J	10-18	インフルエンザおよび肺炎	7	9	16
13	A	00-09	腸管感染症	4	11	15
14	G	30-32	神経系のその他の変性疾患	1	12	13
15	E	70-90	代謝障害	6	4	10
15	S	70-79	股関節部および大腿の損傷	2	8	10
17	G	40-47	挿間性および発作性障害	7	2	9
17	J	40-47	慢性下気道疾患	6	3	9
17	S	80-89	膝および下腿の損傷	2	7	9
17	T	66-78	外因のその他および詳細不明の作用	2	7	9

V. 診療科別死亡患者数

(平成27年4月1日～平成28年3月31日)

単位:人

診療科	男	女	合計	平均在院日数 (日)
内科	27	33	60	21.4
外科	7	1	8	35.0
小児科			0	
眼科			0	
耳鼻咽喉科			0	
整形外科			0	
皮膚科			0	
総数	34	34	68	23.8

VI. 疾病別死亡患者数(中分類・上位疾病)

(平成27年4月1日～平成28年3月31日)

単位:人

順位	大分類	中分類	分類名	男	女	合計
1	J	60-70	外的因子による肺疾患	11	4	15
2	I	30-52	その他の型の心疾患	1	8	9
3	C	15-26	消化器の悪性新生物	2	4	6
3	I	60-69	脳血管疾患	2	4	6
5	C	30-39	呼吸器および胸腔内臓器の悪性新生物	2	2	4
6	N	17-19	腎不全	3		3
7	C	60-63	男性生殖器の悪性新生物	2		2
7	C	76-80	部位不明確, 続発部位および部位不明の悪性新生物	1	1	2
7	C	81-96	リンパ組織, 造血組織および関連組織の悪性新生物	1	1	2
7	J	95-99	呼吸器系のその他の疾患	2		2

薬 剤 科

※平成22年4月1日より、院外処方箋発行を全面的に実施しています。

1. 年度別処方箋枚数及び調剤件数(Rp数)

外来(院内調剤)

	H21年度	H22年度	H23年度	H24年度	H25年度	H26年度	H27年度
枚数	33,625	2,932	2,701	2,710	2,636	2,579	2,547
件数	95,675	7,932	7,131	7,251	7,496	7,666	7,822

院外処方箋

	H21年度	H22年度	H23年度	H24年度	H25年度	H26年度	H27年度
枚数	0	27,488	25,777	24,497	21,404	20,256	19,055
発行率	0.0%	90.4%	90.5%	90.0%	89.0%	88.7%	88.2%

入院

	H21年度	H22年度	H23年度	H24年度	H25年度	H26年度	H27年度
枚数	4,635	4,814	4,861	5,188	5,269	5,255	5,323
件数	14,185	13,698	13,497	14,300	15,430	15,074	16,818

麻薬処方箋枚数

	H21年度	H22年度	H23年度	H24年度	H25年度	H26年度	H27年度
枚数	164	76	272	257	195	302	163

入院注射処方箋枚数及び調剤件数(Rp数)

	H21年度	H22年度	H23年度	H24年度	H25年度	H26年度	H27年度
枚数	5,831	5,485	5,410	3,968	4,052	3,363	3,384
件数	20,126	19,356	19,189	11,724	13,743	11,559	12,905

2. 年度別薬剤管理指導件数

	H21年度	H22年度	H23年度	H24年度	H25年度	H26年度	H27年度
件数	2	6	25	32	82	50	33

3. 当院採用薬の状況(平成27年3月31日現在)

	全薬品数	後発品数	後発品採用率
内服薬	345	132	38.26%
外用薬	132	31	23.48%
注射薬	182	42	23.08%
合計	659	205	31.11%

検査科

年度別輸血用血液製剤使用単位数

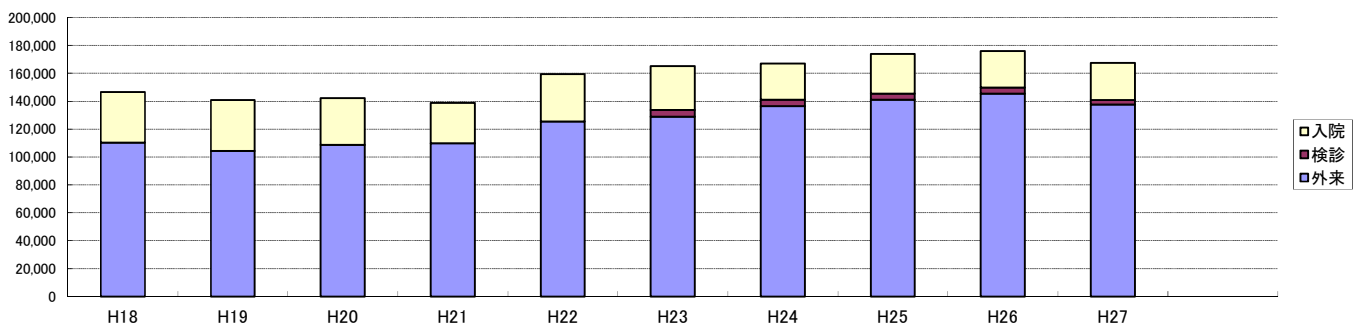
	H18	H19	H20	H21	H22	H23	H24	H25	H26	H27
赤血球MAP血	0	0	0	0	0	0	0	0	0	0
照射赤血球MAP血	76	0	0	0	0	0	0	0	0	0
照射赤血球濃厚液(L)	48	159	166	170	58	50	122	142	90	56
照射洗浄赤血球	0	0	0	0	0	0	0	0	0	0
凍結血漿	0	0	92	26	0	12	8	0	0	6
濃厚血小板	0	0	0	0	0	0	0	0	0	0
照射濃厚血小板	0	40	150	10	0	0	10	30	0	140
合計	124	199	408	206	58	62	140	172	90	202

年度別検査件数

	一般	血液	生化学	血清免疫	血液ガス	細菌	生理	外部委託				受託検査	合計
								検体検査	病理検査	細菌検査	生理検査		
H18	外来	4,758	7,946	83,356	3,544	296	2,636	1,412	172		27	6,222	110,369
	入院	831	2,335	28,837	2,588	248	528	665	189		4	0	36,225
	合計	5,589	10,281	112,193	6,132	544	3,164	2,077	361		29	6,222	146,594
H19	外来	2,922	7,542	80,591	3,544	238	2,077	1,341	141		28	5,948	104,373
	入院	366	1,731	30,948	2,008	184	421	318	125		4	0	36,382
	合計	3,288	9,273	111,539	5,552	422	2,498	1,659	266		31	5,948	140,755
H20	外来	5,034	7,959	87,842	3,585	59	2,429	1,361	135		22	6,591	108,721
	入院	547	2,440	27,325	1,365	231	394	631	486	79	11	0	33,509
	合計	5,581	10,399	115,167	4,950	290	689	3,060	1,847	214	33	6,591	142,230
H21	外来	3,267	7,493	92,832	4,501	62		1,598	65				109,818
	入院	493	2,197	24,769	828	174		428	21				28,910
	合計	3,760	9,690	117,601	5,329	236	500	2,289	2,026	86	196	57	138,728
H22	外来	3,148	7,978	109,737	2,994	48		1,477	82				125,464
	入院	861	2,395	29,096	909	149		533	39			4,386	33,982
	合計	4,009	10,373	138,833	3,903	197	265	2,562	2,010	121	70	35	159,446
H23	外来	3,605	8,569	110,086	3,528	26	121	1,544	1,199	90		22	128,790
	検診	414	241	2,769	914		0	394	66				4,798
	入院	815	2,165	26,938	768	96	110	319	352	43		5	31,611
	合計	4,834	10,975	139,793	5,210	122	231	2,257	1,617	133	0	27	165,199
H24	外来	4,393	9,956	115,259	4,263	65	144	1,579	732	83		46	136,520
	検診	416	256	2,517	881		12	310	71	0		0	4,463
	入院	714	1,911	21,510	902	76	194	294	326	45		11	25,983
	合計	5,523	12,123	139,286	6,046	141	350	2,183	1,129	128	0	57	166,966
H25	外来	4,588	9,660	120,874	3,659	60	135	1,288	699	110		37	141,110
	検診	501	239	2,304	800	0	0	344	52	0		0	4,240
	入院	582	2,058	24,030	899	93	309	223	351	50		6	28,601
	合計	5,671	11,957	147,208	5,358	153	444	1,855	1,102	160	0	43	173,951
H26	外来	4,370	9,242	125,794	3,829	59	158	1,075	868	92		30	145,517
	検診	299	246	2,419	896	0	12	390	65	0		0	4,327
	入院	544	1,835	21,803	852	140	201	200	397	0		2	25,974
	合計	5,213	11,323	150,016	5,577	199	371	1,665	1,330	92	0	32	175,818
H27	外来	5,036	8,662	119,806	2,893	77	166	924	786	74		22	138,446
	検診	241	217	2,178	664	0	13	250	46	0		0	3,609
	入院	796	1,937	21,945	854	169	270	174	489	48		2	26,684
	合計	6,073	10,816	143,929	4,411	246	449	1,348	1,321	122	0	24	168,739

*平成20年度から、検査システムによる集計に変更

年度別検査件数



検査科

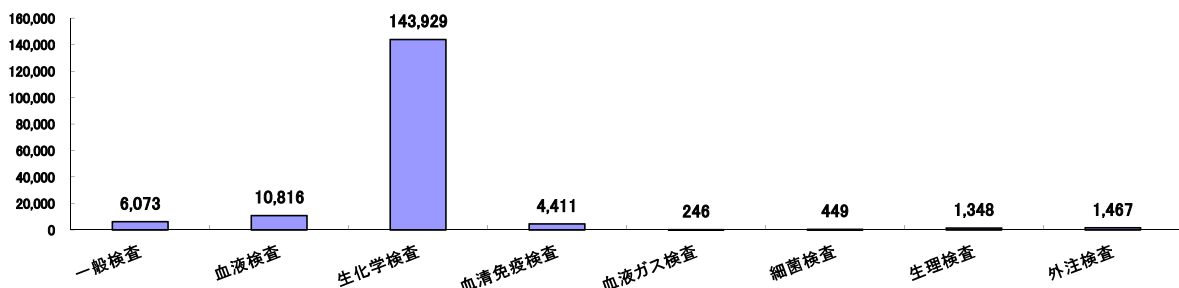
平成27年度輸血用血液製剤使用単位数

	4月	5月	6月	7月	8月	9月	10月	11月	12月	1月	2月	3月	合計
赤血球濃厚液(1r-LR)	0	0	0	0	4	4	0	2	8	18	4	16	56
新鮮凍結血漿	0	0	0	0	0	0	0	0	0	6	0	0	6
濃厚血小板(1r)	0	0	0	0	0	0	0	0	0	140	0	0	140
合計	0	0	0	0	4	4	0	2	8	164	4	16	202

平成27年度検査件数

		一般	血液	生化学	血清免疫	血液ガス	細菌	生理検査		外部委託検査			合計
								心電図他	超音波	検体	病理	生理	
4月	外来	382	708	9,728	243	5	9	73	2	67	6	2	11,225
	検診	84	85	648	212	0	1	54	0	7	0	0	1,091
	入院	37	141	1,360	47	16	12	13	1	34	1	0	1,662
	合計	503	934	11,736	502	21	22	140	3	108	7	2	13,978
5月	外来	377	705	9,484	212	8	7	73	1	73	4	1	10,945
	検診	6	4	44	9	0	1	5	0	2	0	0	71
	入院	41	119	1,276	60	7	13	10	2	30	4	0	1,562
	合計	424	828	10,804	281	15	21	88	3	105	8	1	12,578
6月	外来	448	746	10,255	217	10	15	98	3	73	9	3	11,877
	検診	23	22	369	117	0	1	60	0	15	0	0	607
	入院	59	159	1,789	77	7	34	10	0	87	5	2	2,229
	合計	530	927	12,413	411	17	50	168	3	175	14	5	14,713
7月	外来	433	740	10,162	212	2	15	90	3	67	5	5	11,734
	検診	16	16	250	84	0	2	43	0	6	0	0	417
	入院	53	116	1,356	47	7	23	19	1	24	0	0	1,646
	合計	502	872	11,768	343	9	40	152	4	97	5	5	13,797
8月	外来	425	725	9,600	192	7	25	85	0	67	11	0	11,137
	検診	6	3	51	16	0	1	7	0	2	0	0	86
	入院	104	242	2,365	92	22	31	13	2	69	2	0	2,942
	合計	535	970	12,016	300	29	57	105	2	138	13	0	14,165
9月	外来	389	684	9,478	215	6	27	71	0	29	10	2	10,911
	検診	30	15	255	82	0	1	21	0	8	0	0	412
	入院	70	163	1,649	65	7	17	15	0	34	7	0	2,027
	合計	489	862	11,382	362	13	45	107	0	71	17	2	13,350
10月	外来	425	744	10,109	238	6	10	83	0	60	4	2	11,681
	検診	64	65	515	141	0	1	54	0	3	0	0	843
	入院	114	147	2,096	66	19	25	16	0	43	7	0	2,533
	合計	603	956	12,720	445	25	36	153	0	106	11	2	15,057
11月	外来	440	664	9,532	207	7	17	97	0	46	6	2	11,018
	検診	1	0	0	0	0	1	0	0	0	0	0	2
	入院	74	172	2,246	71	16	20	21	0	47	4	0	2,671
	合計	515	836	11,778	278	23	38	118	0	93	10	2	13,691
12月	外来	457	707	10,334	220	2	9	85	0	60	3	0	11,877
	検診	2	1	6	0	0	1	1	0	0	0	0	11
	入院	63	163	1,795	103	22	12	15	0	36	4	0	2,213
	合計	522	871	12,135	323	24	22	101	0	96	7	0	14,101
1月	外来	413	703	9,865	241	10	5	54	0	76	2	2	11,371
	検診	1	0	0	0	0	1	0	0	0	0	0	2
	入院	70	165	1,883	71	14	29	9	0	30	7	0	2,278
	合計	484	868	11,748	312	24	35	63	0	106	9	2	13,651
2月	外来	415	751	10,055	307	9	22	46	0	84	6	2	11,697
	検診	3	2	9	3	0	1	1	0	3	0	0	22
	入院	61	199	2,418	91	16	30	16	0	36	2	0	2,869
	合計	479	952	12,482	401	25	53	63	0	123	8	2	14,588
3月	外来	432	785	11,204	389	5	5	57	3	84	8	1	12,973
	検診	5	4	31	0	0	1	4	0	0	0	0	45
	入院	50	151	1,712	64	16	24	11	0	19	5	0	2,052
	合計	487	940	12,947	453	21	30	72	3	103	13	1	15,070
合計	外来	5,036	8,662	119,806	2,893	77	166	912	12	786	74	22	138,446
	検診	241	217	2,178	664	0	13	250	0	46	0	0	3,609
	入院	796	1,937	21,945	854	169	270	168	6	489	48	2	26,684
	合計	6,073	10,816	143,929	4,411	246	449	1,330	18	1,321	122	24	168,739

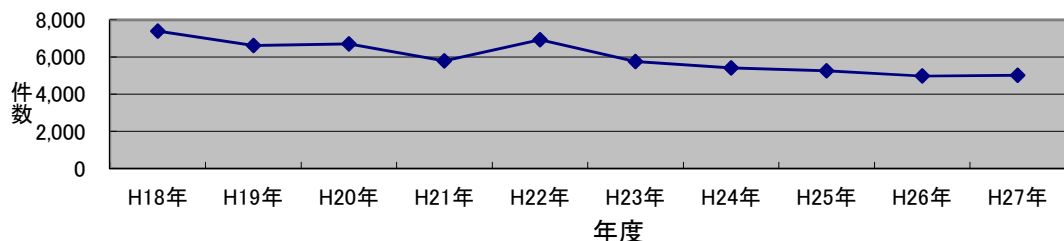
検査種別件数



放射線科

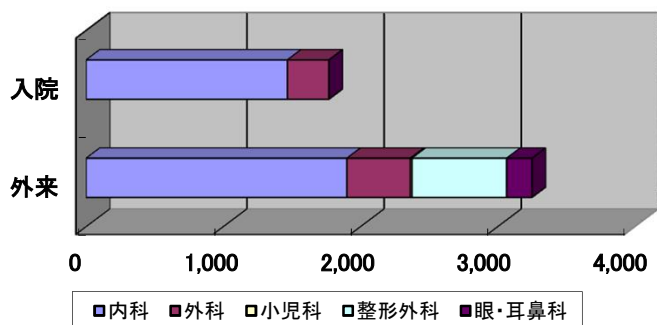
1. 放射線撮影件数推移(年度)

H18年	H19年	H20年	H21年	H22年	H23年	H24年	H25年	H26年	H27年
7,395	6,628	6,700	5,786	6,934	5,760	5,415	5,264	4,978	5,019



2. 科別撮影件数

	内科	外科	小児科	整形外科	眼・耳鼻科	合計
外来	1,901	462	13	689	185	3,250
入院	1,467	302	0	0	0	1,769



3. 種別月別撮影件数

	4月	5月	6月	7月	8月	9月	
一般撮影	363	293	344	289	309	259	
透視撮影	11	10	18	13	21	23	
CT撮影	81	67	116	53	71	96	
	10月	11月	12月	1月	2月	3月	年間合計
一般撮影	323	313	270	281	320	330	3,694
透視撮影	23	15	11	3	14	8	170
CT撮影	128	101	111	94	127	110	1,155

リハビリテーション科

1. 平成27年度 理学療法・作業療法業務集計

(単位)

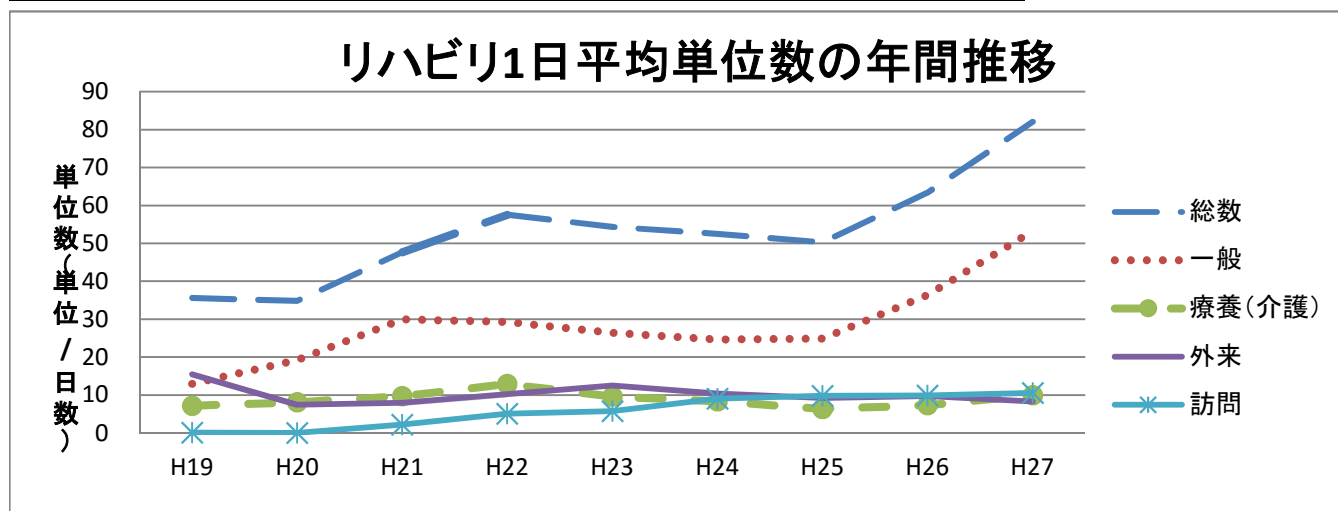
月	4月	5月	6月	7月	8月	9月	10月	11月	12月	1月	2月	3月	合計
診療日数	21	19	22	22	20	19	21	19	19	19	20	22	243
脳血管	306	233	323	191	385	340	364	511	506	279	386	541	4,365
外来脳血管	10	2	7	14	13	15	39	29	32	28	44	45	278
運動器	580	597	743	543	289	420	638	573	510	838	845	868	7,444
外来運動器	200	157	181	181	139	93	134	151	159	92	106	95	1,688
呼吸器	29	37	63	111	109	232	118	46	75	106	91	122	1,139
外来呼吸器	1	1	4	17	6	4	5	2	1	1	1	2	45
訪問リハ	222	196	223	243	238	199	229	214	206	175	194	224	2,563
介護個別	143	111	158	234	236	239	249	185	223	243	182	226	2,429
総合計	1,491	1,334	1,702	1,534	1,415	1,542	1,776	1,711	1,712	1,762	1,849	2,123	19,951
入院合計	1,058	978	1,287	1,079	1,019	1,231	1,369	1,315	1,314	1,466	1,504	1,757	15,377
外来合計	211	160	192	212	158	112	178	182	192	121	151	142	2,011
訪問リハ	222	196	223	243	238	199	229	214	206	175	194	224	2,563

(人数)

月	4月	5月	6月	7月	8月	9月	10月	11月	12月	1月	2月	3月	合計
脳血管人数	168	131	186	130	223	197	241	309	326	215	275	306	2,707
外来脳血管人数	9	2	7	14	13	15	39	28	32	28	42	45	274
運動器人数	312	333	390	264	150	228	333	274	264	408	450	456	3,862
外来運動器人数	200	157	178	181	139	93	134	151	159	92	106	95	1,685
呼吸器人数	24	29	54	67	68	128	68	36	29	56	64	115	738
外来呼吸器人数	1	1	4	16	6	4	5	2	1	1	1	2	44
消炎鎮痛人数	65	45	61	61	58	91	75	78	65	92	113	140	944
訪問リハ人数	112	97	113	127	126	106	123	113	110	95	105	120	1,347
介護個別人数	133	100	125	143	165	177	187	143	183	203	156	196	1,911
総合計	1,024	895	1,118	1,003	948	1,039	1,205	1,134	1,169	1,190	1,312	1,475	13,512
入院合計	637	593	755	604	606	730	829	762	802	882	945	1,073	9,218
外来合計	275	205	250	272	216	203	253	259	257	213	262	282	2,947
訪問合計	112	97	113	127	126	106	123	113	110	95	105	120	1,347

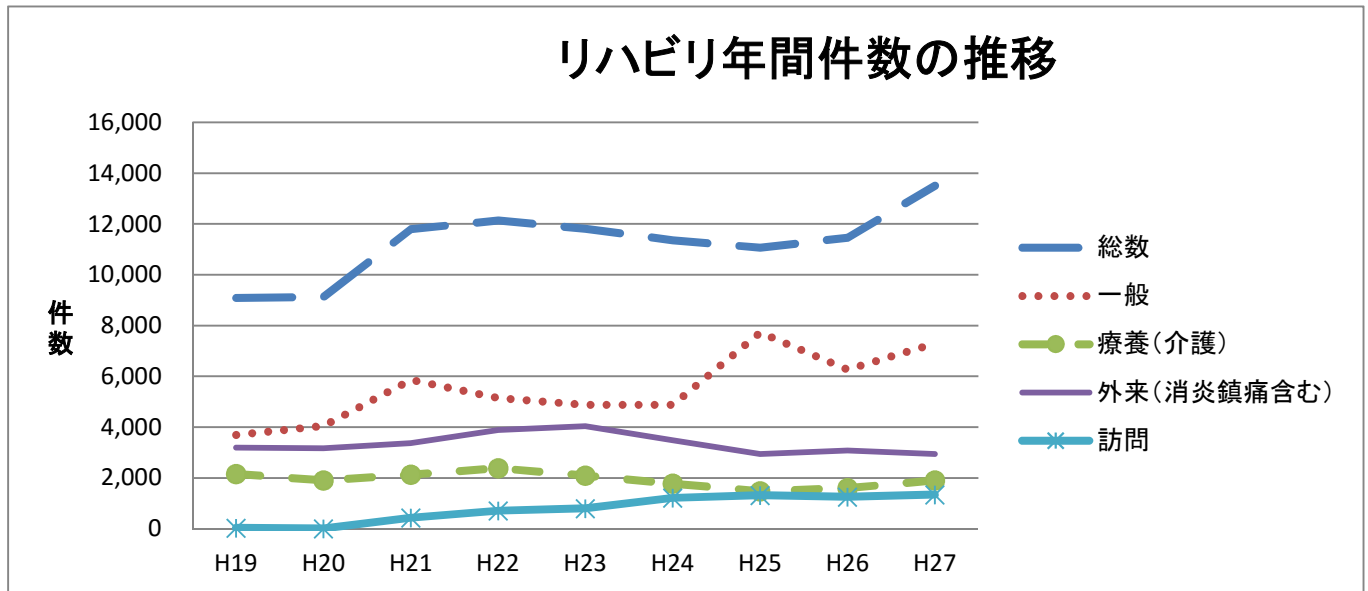
2. リハビリテーション単位の年間推移(1日平均)

	H19	H20	H21	H22	H23	H24	H25	H26	H27
総数	35.7	34.9	47.7	57.6	54.4	52.5	50.3	63.4	82.1
一般	13.0	19.2	30.0	29.3	26.4	24.7	24.9	36.4	53.3
療養(介護)	7.2	8.2	9.7	12.9	9.6	8.3	6.4	7.4	10.0
外来	15.4	7.5	8.0	10.3	12.5	10.4	9.2	9.7	8.3
訪問	0.1	0.0	2.2	5.1	5.8	9.1	9.8	9.9	10.5



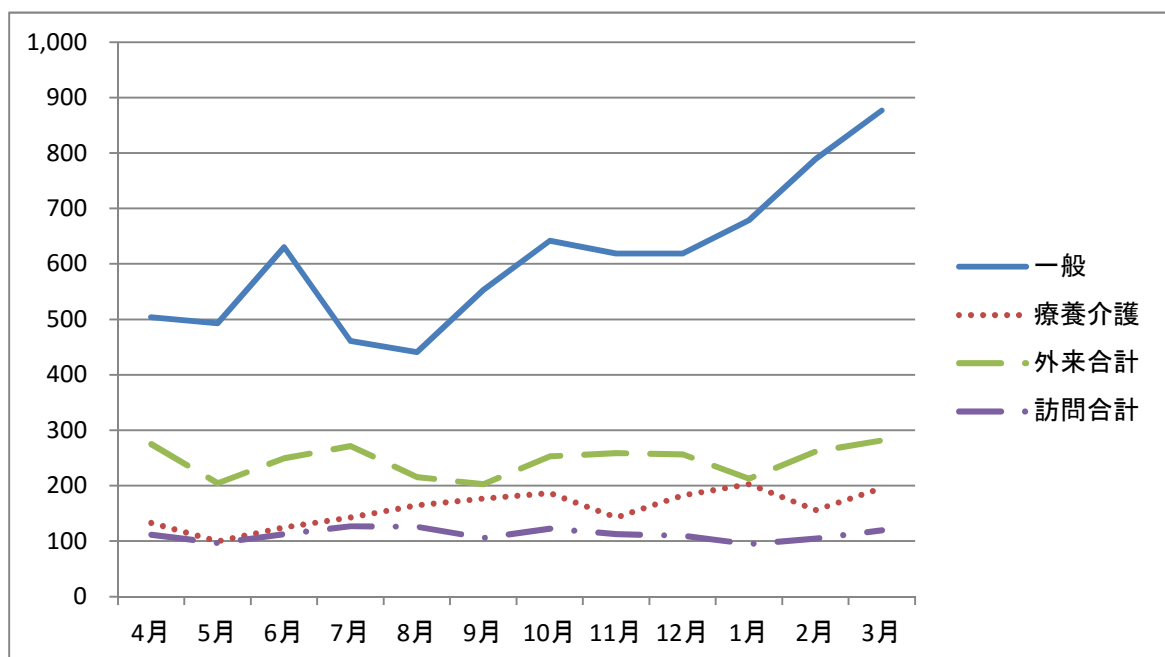
3. リハビリテーション件数の年間推移

	H19	H20	H21	H22	H23	H24	H25	H26	H27
総数	9,091	9,131	11,807	12,140	11,811	11,367	11,066	11,457	13,512
一般	3,701	4,051	5,870	5,150	4,882	4,884	7,730	6,271	7,307
療養(介護)	2,159	1,910	2,132	2,389	2,094	1,779	1,488	1,608	1,911
外来(消炎鎮痛含む)	3,197	3,168	3,372	3,884	4,038	3,487	2,944	3,077	2,947
訪問	34	2	433	717	797	1,217	1,318	1,252	1,347



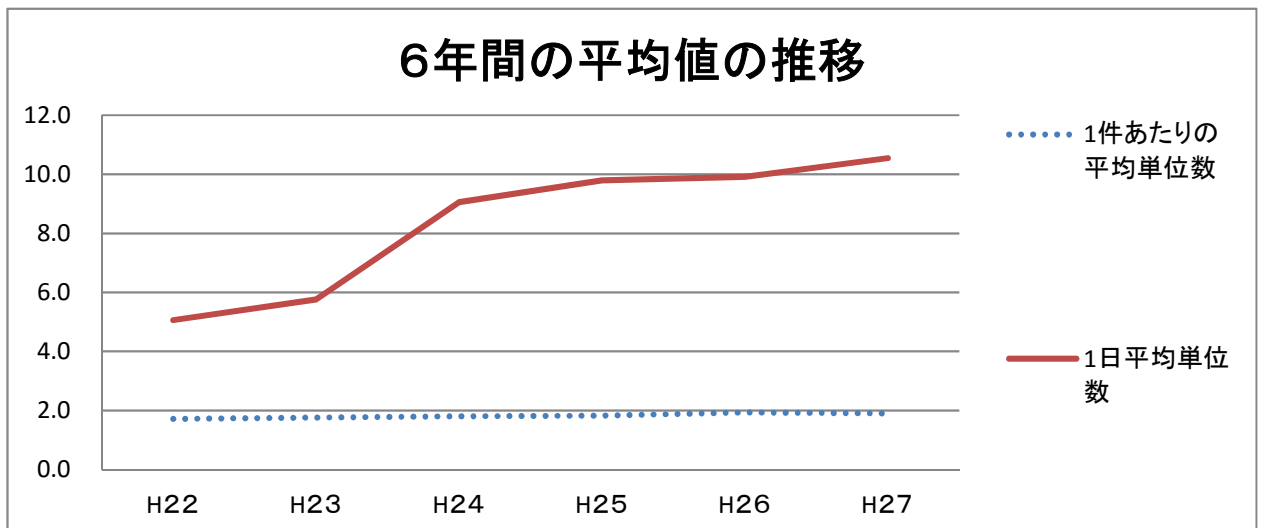
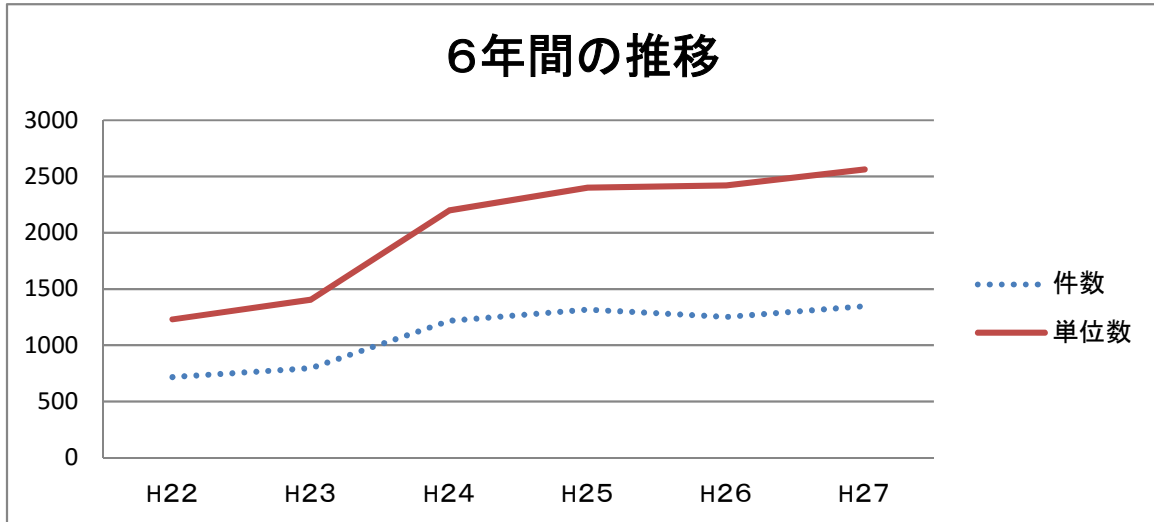
4. 平成27年度の月別件数の変化

	4月	5月	6月	7月	8月	9月	10月	11月	12月	1月	2月	3月
一般	504	493	630	461	441	553	642	619	619	679	789	877
療養介護	133	100	125	143	165	177	187	143	183	203	156	196
外来合計	275	205	250	272	216	203	253	259	257	213	262	282
訪問合計	112	97	113	127	126	106	123	113	110	95	105	120



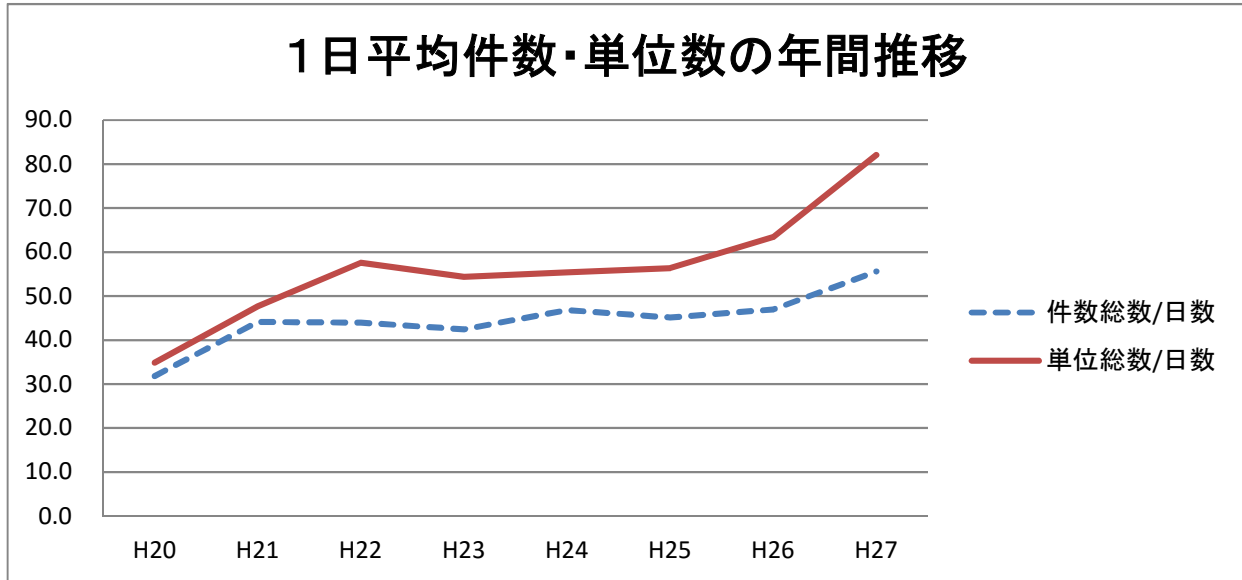
5. 訪問リハビリの年間推移

	H19	H20	H21	H22	H23	H24	H25	H26	H27
件数	34	2	433	717	797	1,217	1,318	1,252	1,347
単位数				1,230	1,406	2,200	2,400	2,420	2,563
1件あたりの平均単位数				1.72	1.76	1.81	1.82	1.93	1.90
1日平均単位数				5.06	5.76	9.05	9.80	9.92	10.55



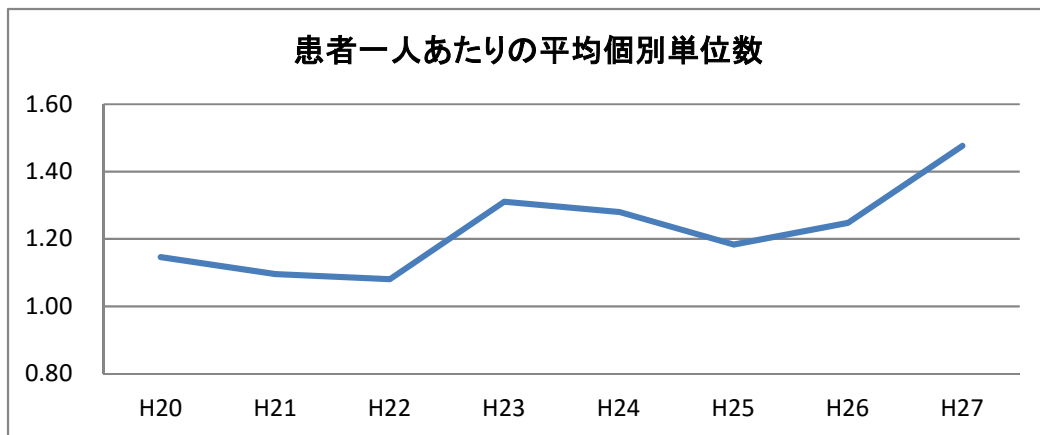
6. 1日平均件数・単位数

	H20	H21	H22	H23	H24	H25	H26	H27
件数総数/日数	31.8	44.1	43.9	42.5	46.8	45.2	47.0	55.6
単位数総数/日数	34.9	47.7	57.6	54.4	55.4	56.4	63.4	82.1
日数	244	244	243	244	243	245	244	243



7. 患者一人あたりの平均個別単位数(1単位=20分の個別療法時間)

	H20	H21	H22	H23	H24	H25	H26	H27
単位数総数平均/件数総数平均	1.15	1.10	1.08	1.31	1.28	1.18	1.25	1.48
技師数	3	4	4	4	3	3	4	6



栄養管理科

1. 平成27年度栄養指導状況(延べ件数)

		4月	5月	6月	7月	8月	9月	10月	11月	12月	1月	2月	3月	合計
糖尿病	入院	1	0	0	3	1	2	0	0	1	1	0	1	10
	外来	10	8	12	12	14	6	6	13	11	14	15	14	135
脂質異常症	入院	0	0	0	0	0	0	0	0	0	0	0	0	0
	外来	3	4	4	4	6	6	6	8	5	4	5	8	63
高血圧症	入院	0	0	0	0	0	0	0	0	0	0	0	0	0
	外来	6	8	11	6	13	13	6	10	7	5	9	7	101
心疾患	入院	0	1	1	1	0	1	0	0	1	0	0	2	7
	外来	2	2	4	2	3	4	1	1	1	1	1	1	23
肝疾患	入院	0	0	0	0	0	0	0	0	0	0	0	0	0
	外来	0	0	0	0	0	0	0	0	0	0	0	0	0
腎疾患	入院	0	0	1	2	1	0	0	1	1	0	0	0	6
	外来	6	4	4	4	4	4	4	2	3	5	4	2	46
膵・胆管炎	入院	0	0	0	0	0	1	0	0	0	0	0	0	1
	外来	0	0	0	0	0	0	0	0	0	0	0	0	0
胃潰瘍	入院	0	0	0	0	0	0	0	0	0	0	0	0	0
	外来	0	0	0	0	0	0	0	0	0	0	0	0	0
消化管術後	入院	0	0	0	0	0	0	0	0	0	0	0	0	0
	外来	0	0	0	0	0	0	0	0	0	0	0	0	0
その他	入院	0	0	0	2	0	1	0	0	0	0	0	1	4
	外来	2	1	4	1	3	2	2	1	0	1	0	1	18
合計		30	28	41	37	45	40	25	36	30	31	34	37	414
													内入院	28
													内外来	386

2. 平成27年度給食食数

月別食数	4月	5月	6月	7月	8月	9月	10月	11月	12月	1月	2月	3月	合計
	5,400	5,138	5,258	4,665	4,918	4,924	5,107	5,218	5,518	6,236	6,063	6,288	64,733

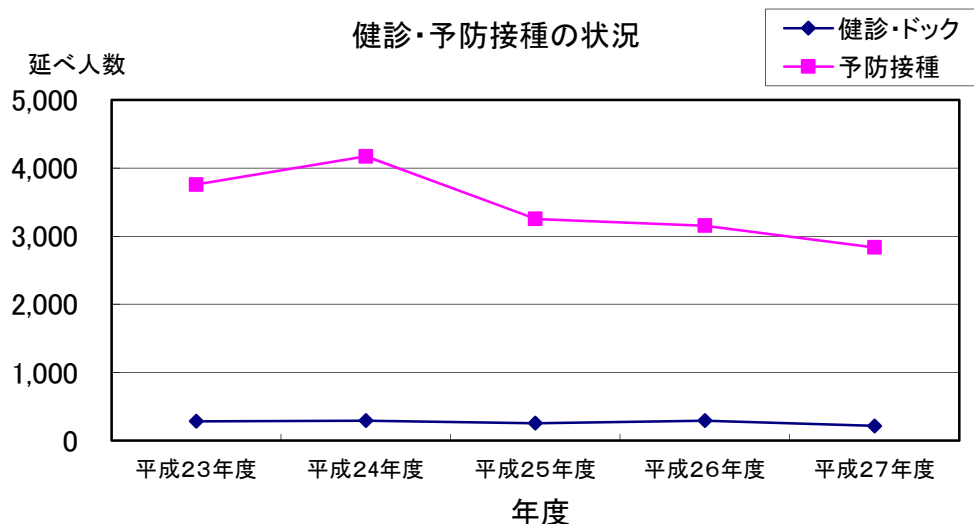
3. 平成27年度栄養管理計画件数

	4月	5月	6月	7月	8月	9月	10月	11月	12月	1月	2月	3月	合計
栄養管理計画件数	40	37	33	42	40	48	55	47	33	44	38	33	490

*平成24年度の診療報酬改定で栄養管理実施加算が入院基本料に包括されたため、「日数」ではなく「件数」を表記

健 診・予防接種

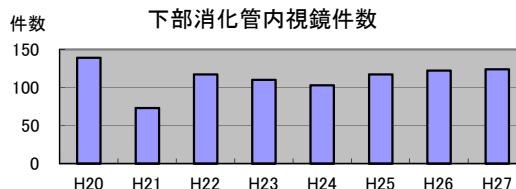
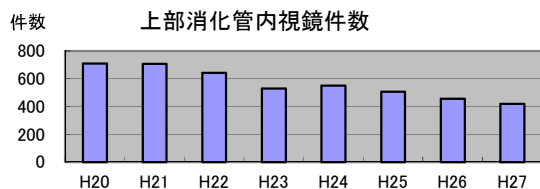
区 分		延べ人数				
		平成23年度	平成24年度	平成25年度	平成26年度	平成27年度
人 間 ド ッ ク (国 保)		74	76	58	79	45
人 間 ド ッ ク (共 済)		9	4	7	2	2
事 業 所 健 診		12	4	2	2	0
乳 児 検 診 (院 内 実 施)		10	12	5	2	0
個 人 健 診		32	51	46	60	28
職 員 健 診		147	145	137	146	140
小 計		284	292	255	291	215
予 防 接 種	三 種 混 合 (D P T)	156	119	29	3	0
	風 疹	2	0	4	0	1
	日 本 脳 炎	266	242	111	68	71
	二 種 混 合 (D T)	26	49	25	17	14
	B C G	7	9	20	11	12
	インフルエンザ	2,595	3,184	2,585	2,525	2,298
	麻疹・風疹(MR)	101	137	59	41	27
	肺炎球菌	110	86	76	279	213
	おたふくかぜ	2	11	6	6	11
	水 痘	0	9	9	24	26
	ヒブ (H i b)	152	110	105	55	44
	小児用肺炎球菌	178	125	96	58	44
	子宮頸がん予防	162	30	20	0	0
	ポ リ オ	/	47	12	2	0
	四 種 混 合	/	12	89	60	46
	ロ タ ウ イ ル ス	/	2	0	0	6
	B 型 肝 炎	/	/	8	5	21
小 計	3,757	4,172	3,254	3,154	2,834	
総 合 計	4,041	4,464	3,509	3,445	3,049	



内視鏡

1. 内視鏡検査件数推移

区分	年度	H20	H21	H22	H23	H24	H25	H26	H27
上部消化管内視鏡		710	707	643	529	551	507	457	418
下部消化管内視鏡		139	73	117	110	103	117	122	124
内視鏡的逆行性膵胆管造影		0	0	0	0	0	0	0	0



2. 内視鏡検査処置別比較

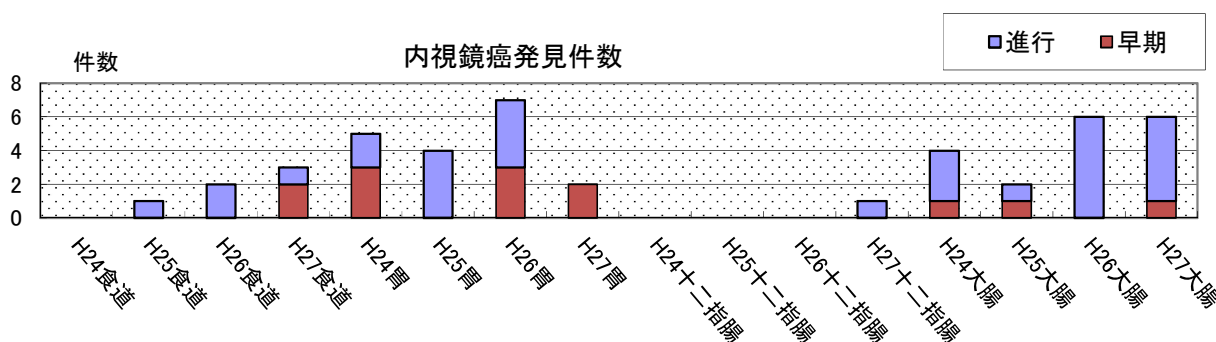
処置項	年度	H20	H21	H22	H23	H24	H25	H26	H27
上部消化管	生検	111	91	55	51	50	66	47	26
	ウレアーゼテスト	10	3	1	1	9	27	37	19
	胃EMR	1	0	0	0	0	0	0	0
	胃ESD	0	0	0	0	0	0	0	0
	胃ろう造設	10	3	14	12	3	4	2	7
	胃潰瘍出血の止血術	6	1	0	2	3	13	2	0
	食道・胃拡張術(ステント)	0	0	0	0	0	0	0	0
	EVL	0	0	0	0	0	0	0	0
	胃ろう交換(内腸ろうへ変更)	64	25	28	3	5	11(1)	4	0
	異物除去	0	0	0	0	0	1	1	0
	イレウス管・経鼻経管チューブ挿入	3	0	0	1	0	1	0	3

処置項	年度	H20	H21	H22	H23	H24	H25	H26	H27
下部消化管	大腸EMR	17	14	18	14	31	15	29	20
	止血処置	0	0	0	0	12	6	0	1
	生検(ホットバイオプシーを含む)	5	19	7	13	8	24	11	20
	S状結腸捻転解除	0	0	0	0	0	1	1	2
	直腸狭窄プジー	0	0	0	0	0	0	0	0

処置項	年度	H20	H21	H22	H23	H24	H25	H26	H27
膵胆管造影	造影のみ	0	0	0	0	0	0	0	0
	EST	0	0	0	0	0	0	0	0
	バルーン拡張術	0	0	0	0	0	0	0	0
	載石術	0	0	0	0	0	0	0	0
	ステント	0	0	0	0	0	0	0	0

3. 年度別 内視鏡癌発見数

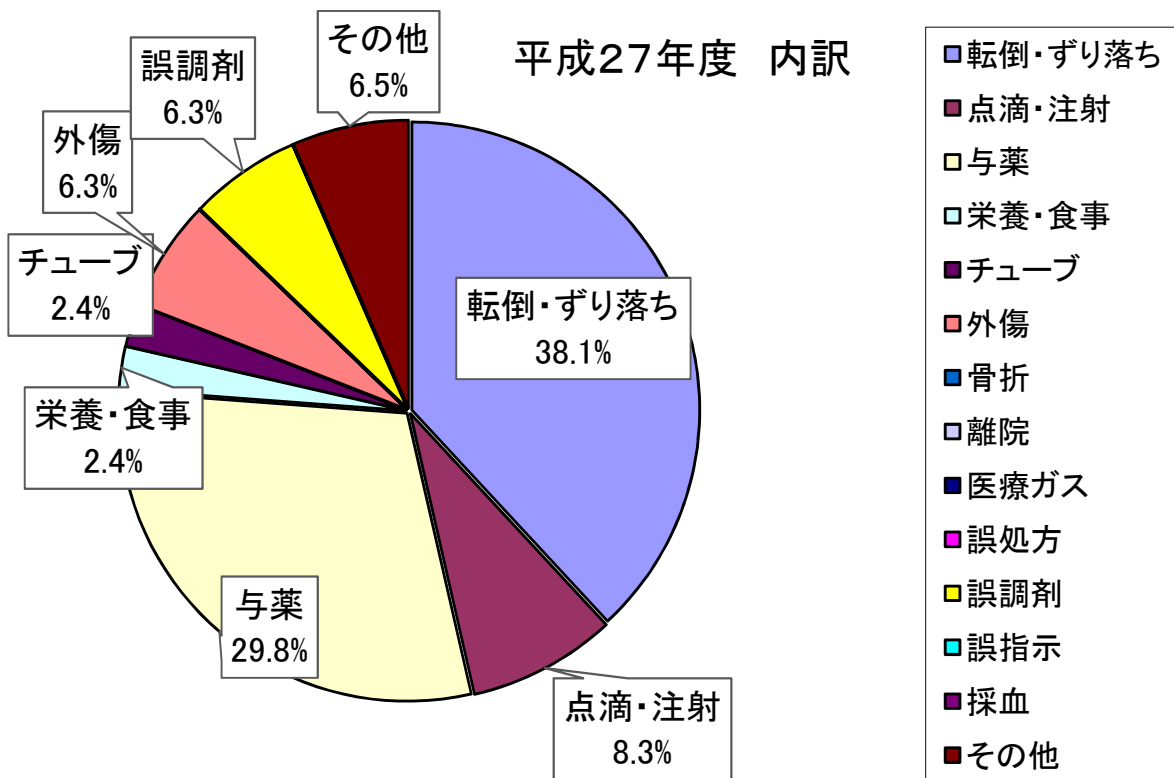
区分	年度	H24		H25		H26		H27	
		癌発見数	内早期	癌発見数	内早期	癌発見数	内早期	癌発見数	内早期
食道		0	0	1	0	2	0	3	2
胃		5	3	4	0	7	3	2	2
十二指腸		0	0	0	0	0	0	1	0
大腸		4	1	2	1	6	0	6	1



医療事故統計

アクシデント・インシデント合計

内 容		件 数				
		平23	平24	平25	平26	平27
内訳	転倒・ずり落ち	96	110	144	108	128
	点滴・注射	39	32	31	23	28
	与薬	64	65	66	75	100
	栄養・食事	0	0	0	1	8
	チューブ	6	5	7	8	8
	外傷	20	10	18	14	21
	骨折	3	0	2	0	0
	離院	0	0	0	0	0
	医療ガス	0	0	0	0	0
	誤処方	8	0	3	0	0
	誤調剤	0	19	14	6	21
	誤指示	6	0	0	0	0
	採血	0	0	0	1	0
	その他	20	22	16	18	22
合計		262	263	301	254	336



III. 業績

学会・研修会・誌上発表等

《医師》高見 徹

[誌上発表]

◎鳥取大学第一内科「同門会だより」P 45 - 48

平成27年の第一内科同門会の講演「地域医療とは何か」の要旨

[雑文]

◎日本臨床内科学会誌「コラム」コーナー

「上医・中医・下医と熱中症」

[シンポジスト・助言者]

◎あいサポートとっとりフォーラム16

テーマ：「介護・地域包括ケア体制への新風」、「日南町の地域医療体制と課題」

パネルディスカッション

日時：平成28年1月10日

場所：米子コンベンションセンター 国際会議室（米子市）

◎地域包括ケア・ブラッシュアップ研修会

テーマ：「地域包括ケアシステム」パネルディスカッション

日時：平成28年2月25日

場所：養和病院 地域交流ホール（米子市）

[座長・司会]

◎平成27年度 日野川流域生活習慣病研究会

テーマ：「地域を診る医師を育てるー高知県・高知大学の取り組みー

演者：高知大学医学部 家庭医療学 教授 阿波谷 敏英

日時：平成27年9月24日 19:15～20:15

場所：日南町健康福祉センター（日南町）

◎第55回全国地域医療学会

口演：「連携V・保健師II」

日時：平成27年10月3日 11:10～11:58

場所：大宮ソニックシティ・パレスホテル大宮（埼玉県）

◎平成27年度認知症講演会

テーマ：「日常診療に役立つ認知症診断」

演者：和田健二（鳥取大学医学部脳神経内科 講師）

日時：平成27年10月21日 17:30～19:00

場所：日南町健康福祉センター（日南町）

◎第19回山陰心血管研究会

演者：加藤 克（鳥取大学附属病院循環器内科 講師）

日時：平成27年11月17日 19:30～20:00

[講演・講義]

◎平成27年度「米子人生大学」

テーマ「町は大きなホスピタル」

日時：平成 27 年 6 月 29 日（月）14：00～15：30

場所：米子文化ホール（米子市）

◎鳥取大学看護キャリアアップ講習会（在宅医療推進のための看護師育成プログラム）

テーマ：「地域包括ケアシステムと多職種との連携」

日時：平成 27 年 7 月 9 日（木）13：30～15：00

場所：鳥取大学医学部（米子市）

◎鳥取大学看護師の講習会（リーダーシップ研修Ⅱ）

テーマ：「地域包括ケアシステム」

日時：平成 27 年 8 月 3 日（月）14：00～16：00

場所：鳥取大学医学部（米子市）

◎第 1 2 回 山陰 D P C セミナー

テーマ：「地域包括ケアシステム構築のポイント」～町は大きなホスピタル～

日時：平成 27 年 6 月 29 日（土）14：00～16：15

場所：米子全日空ホテル（米子市）

◎平成 2 7 年度第一内科同門会

テーマ：「地域医療とは何か」

日時：平成 27 年 9 月 26 日（土）

場所：米子全日空ホテル（米子市）

◎第 1 5 回 岡山 D P C セミナー

テーマ：「地域包括ケアシステム構築のポイント」～町は大きなホスピタル～

日時：平成 28 年 2 月 13 日（土）14：00～16：15

場所：ピュアリティまきび（岡山市）

◎鳥取県・島根県衛生医療評議会

テーマ：「地域医療とは何か」

日時：平成 28 年 3 月 19 日（土）13：45～14：00

場所：日南町健康福祉センター（日南町）

◎鳥取大学医学部 4 年次 地域医療体験実習 講義計 4 回

日時：平成 27 年 10 月 7 日（水）8：30～16：00

：平成 27 年 10 月 14 日（水）8：30～16：00

：平成 27 年 10 月 21 日（水）8：30～16：00

：平成 27 年 10 月 28 日（水）8：30～16：00

《医師》山本 直哉

〔学会発表〕

◎日本糖尿病学会 中国四国地方会第 5 3 回総会

テーマ：当院における糖尿病性腎症の実態

日時：平成 27 年 10 月 31 日（土）

場所：米子コンベンションセンター（米子市）

〔講演・講義〕

◎糖尿病教室

テーマ：透析の予防について

日時：平成27年10月19日（月）

場所：日南町健康福祉センター（日南町）

《医師》川本 文弥

[学会発表]

◎平成27年度第2回西部圏域感染制御地域支援ネットワーク会議

テーマ：院内感染ラウンド

日時：平成28年2月16日

場所：西部総合事務所福祉保健局（米子市）

◎第103回日本泌尿器科学会総会

テーマ：ロボット支援根治的前立腺全摘除術後の性機能推移に下部尿路症状が与える影響

日時：平成27年4月18～21日

場所：石川県立音楽堂ほか（石川県）

◎第25回骨盤外科機能温存研究会

テーマ：ロボット支援根治的前立腺全摘除術後下部尿路症状は術後性機能推移に影響を与える

日時：平成27年6月27日

場所：米子コンベンションセンター（米子市）

◎第22回日本排尿機能学会

テーマ：脳室内アンジオテンシンⅡは中枢性AT1受容体を介して頻尿を惹起する

日時：平成27年9月9～11日

場所：京王プラザホテル札幌（北海道）

◎第80回日本泌尿器科学会東部総会

テーマ：中枢性アンジオテンシンⅡが排尿反射に及ぼす影響

日時：平成27年9月25～27日

場所：京王プラザホテル（東京都）

◎International Continence Society 45th Annual Meeting

テーマ：VESICOVASCULAR REFLEX IN THE SPONTANEOUSLY HYPERTENSIVE RAT

日時：2015年10月6～9日

場所：Palais des Congrès (Montreal)

◎International Continence Society 45th Annual Meeting

テーマ：CENTRAL ANGIOTENSIN II INCREASES URINARY FREQUENCY BY ACTING ON BRAIN AT1 RECEPTORS IN RATS

日時：2015年10月6～9日

場所：Palais des Congrès (Montreal)

◎第67回西日本泌尿器科学会総会

テーマ：Central Angiotensin II Induces Frequent Urination in Rats

日時：平成 27 年 11 月 5～7 日
場所：福岡国際会議場（福岡県）

《医師》中瀬 一希

[講演・講義]

◎大宮地区健康教室

テーマ：認知症の知識・感染予防について

日時：平成 27 年 10 月 27 日（火）16：00～17：00

場所：旧大宮小学校（日南町）

《看護師》加藤 真寿美

[学会発表]

◎第 1 2 回鳥取県西部自治体病院看護研究発表会

演題：「スタッフ教育における学習会の効果と意識の変化」

日時：平成 27 年 12 月 12 日（土）

場所：西伯病院（南部町）

《看護師》影山 佳菜

[学会発表]

◎第 1 2 回鳥取県西部自治体病院看護研究発表会

演題：「認知症高齢者の身体抑制に関する看護師のジレンマの意識」

日時：平成 27 年 12 月 12 日（土）

場所：西伯病院（南部町）

《看護師》七瀬 さおり

[学会発表]

◎第 1 0 回鳥取県看護研究学会

演題：「地域で生活する高齢慢性疾患患者の服薬アドヒアランスに影響する要因」

日時：平成 28 年 2 月 6 日（土）

場所：鳥取県看護研修センター（鳥取市）

《看護師》黒田 育子

[学会発表]

◎第 5 4 回全国自治体病院学会

演題：「在宅でがんを看取った家族の思い—家族との面接を通して—」

日時：平成 27 年 10 月 8 日（木）、9 日（金）

場所：函館市民会館（北海道）

[講演・講義]

◎糖尿病教室

テーマ：大切な足を守りましょう（しっかり足を見る習慣）

日時：平成 27 年 8 月 17 日（月） 13：30～15：00

場所：日南町健康福祉センター（日南町）

◎大宮地区健康教室

テーマ：糖尿病の基礎知識

日時：平成 28 年 1 月 29 日（金） 13：30～14：30

場所：旧大宮小学校（日南町）

《看護師》北垣 麻規子

[講演・講義]

◎大宮地区健康教室

テーマ：在宅療養のお話し

日時：平成 27 年 12 月 9 日（水） 13：30～14：30

場所：旧大宮小学校（日南町）

《看護師》森澤 京

[講演・講義]

◎大宮地区健康教室

テーマ：頭しゃっきり！ 体もいきいきトレーニング

日時：平成 27 年 12 月 9 日（水） 13：30～15：00

場所：旧大宮小学校（日南町）

《理学療法士》北垣 祐輔

[講演・講義]

◎あかね塾

テーマ：医療との連携とリハビリテーション

日時：平成 27 年 6 月 24 日

場所：あかねの郷（日南町）

◎あかね塾

テーマ：快適な住環境整備と介護

移動に関するこころとからだのしくみと自立に向けた介護

日時：平成 27 年 9 月 16 日

場所：あかねの郷（日南町）

◎日南小中学校保健委員会

テーマ：けがの予防と子供の柔軟性について

日時：平成 27 年 11 月 16 日

場所：日南中学校（日南町）

◎人生学園

テーマ：ピンピンとネンネン ～生涯元気な体で過ごすには～

日時：平成 28 年 2 月 26 日

場所：日南町文化センター（日南町）

《理学療法士》田辺 大起

[講演・講義]

◎27年度日南病院入社員研修

テーマ：リハビリテーション概論

日時：平成27年4月3日14:25～15:00

場所：日南病院会議室

◎日本訪問リハビリテーション協会学術大会 in 大阪

テーマ：訪問リハビリテーションにおける教育のこれから

～生命，生活，人生を共に歩む訪問療法士を育てる為には～

日時：平成27年5月30日16:40～18:10

場所：高槻現代劇場（大阪府）

◎大宮地区健康教室

テーマ：認知症とリハビリテーション

日時：平成27年8月6日13:00～14:00

場所：旧大宮小学校（日南町）

◎リハケア合同研究大会 in 兵庫

テーマ：地域における足こぎ車椅子の効果

日時：平成27年10月2日13:00～

場所：神戸国際展示場（兵庫県）

◎第15回鳥取県理学療法士学会

テーマ：地域包括ケア時代で理学療法士が生き残るためには

～これからの理学療法士への道標～

日時：平成27年11月15日13:00～

場所：まなびタウン東伯（琴浦町）

◎白谷健康教室

テーマ：老化とリハビリテーション（よりよく老年期を過ごすコツ）

日時：平成27年11月16日9:00～10:00

場所：白谷公民館（日南町）

◎阿毘縁地区生活支援ボランティア講座

テーマ：地域リハビリテーション ～地域で出来る事～

日時：平成28年1月28日13:30～14:00

場所：阿毘縁地域振興センター（日南町）

◎鳥取県理学療法士会 地域包括ケア・ブラッシュアップ研修会

テーマ：地域を知ろう（パネルディスカッション）

日時：平成28年2月25日18:30～20:30

場所：養和病院 地域交流ホール（米子市）

《理学療法士》松原 のぞみ

[講演・講義]

◎糖尿病教室

テーマ：身体を動かすことはなぜいいの？

日時：平成 27 年 4 月 20 日（月）13：30～15：00

場所：日南町健康福祉センター（日南町）

《理学療法士》笹田 由真

[講演・講義]

◎大宮地区健康教室

テーマ：メタボとロコモの食事・運動療法

日時：平成 28 年 2 月 17 日（水）13：30～14：30

場所：旧大宮小学校（日南町）

《管理栄養士》磯江 祐治

[講演・講義]

◎糖尿病教室

テーマ：糖尿病になると間食はどうしたらよい？

日時：平成 27 年 7 月 27 日（月）13：30～15：00

場所：日南町健康福祉センター（日南町）

◎糖尿病教室

テーマ：あなたの目、大丈夫ですか？？糖尿病合併症は知らないうちに・・・

日時：平成 27 年 9 月 14 日（月）13：30～15：00

場所：日南町健康福祉センター（日南町）

◎大宮地区健康教室

テーマ：メタボとロコモの食事・運動療法

日時：平成 28 年 2 月 17 日（水）13：30～14：30

場所：旧大宮小学校（日南町）

[学会発表]

◎日本糖尿病学会 中国四国地方会第 5 3 回総会

演題：「糖尿病チームの活動と管理栄養士としての取り組み」

日時：平成 27 年 10 月 31 日（日）

場所：米子コンベンションセンター（米子市）

《薬剤師》木山 圭吾

[講演・講義]

◎糖尿病教室

テーマ：糖尿病の『薬』について

日時：平成 27 年 5 月 18 日（月）13：30～15：00

場所：日南町健康福祉センター（日南町）

◎大宮地区健康教室

テーマ：気になるお薬の話し

日時：平成27年9月28日（月）13：30～14：30

場所：旧大宮小学校（日南町）

◎なかよし教室（日南町学童保育）講演

テーマ：手指消毒で体を守ろう！

日時：平成28年1月13日（水）16：00～16：30

場所：子育て支援センター（日南町）

《臨床検査技師》野坂 和弘

[講演・講義]

◎糖尿病教室

テーマ：糖尿病ってそうなの？（合併症のお話）

日時：平成27年6月15日（月）13：30～15：00

場所：日南町健康福祉センター（日南町）

院内研修会

平成27年度 内研修会実績

期 日	研修テーマ	内 容	参加人数
H27 4月21日	看護部	平成27年度看護部委員会	32
5月19日	看護部：内服支援	自動配薬機（AMD）を用いた支援 信州大学 上村智子氏	50
6月3日	年度所感	管理者：中曾森政、病院長：平岡裕	46
6月10日	医療安全研修①	医療系廃棄物の行方 事務部長：古井聡	38
7月3日	看護部	接遇チェックリスト 症例のグループワーク	28
7月8日	感染防止研修①	MERSの基礎知識について	41
8月5日	医療安全研修②	転倒・転落予防について 大塚製薬 小堀雄大氏	38
8月7日	看護部：記録	好ましくない記録の説明 グループワーク	27
9月11日	看護部：スキンケア	講演 マルホ株式会社 松村英明氏	27
10月9日	看護部	中間反省会・看護研究発表	29
10月1日～ 10月末まで	職員研修	認知症高齢者への対応についてゲーム器を使用した研修 比較アンケート	83
11月6日	看護部：業務	みんなで考えようヒヤリハット：SHELL分析	32
11月17日 11月19日	職員研修	救急救命講習 計2回 講師：西部消防局生山出張所 消防士4名	87
11月25日	職員研修	倫理研修鳥取県臓器コーディネーター 永栄幸子氏	42
12月4日	看護部研究発表 倫理・ストレス	1. 西部自治体病院3病院研究発表会で予定演題2題を発表 ① スタッフ教育における学習会の効果と変化 一般病棟：加藤真寿美 ② 認知症高齢者の身体抑制に関する看護師のジレンマの意識 一般病棟：影山佳菜 2. ジレンマについて考える：グループワーク	19
H28 1月8日	看護部：伝達講習	① 卒中、急性期病院での高次機能障害の看護 船越麻美 ② 急変は予測できる！「何か変？」を気づくために異変をキャッチしよう 影山佳菜 ③ 働きづらさを感じるスタッフへの関わり 加藤真寿美 ④ 看護が見える看護記録 久代恵子 ⑤ 医療メディエーション患者に寄り添い真摯な対話を促進する為に 日下美恵子 ⑥ 退院調整看護師養成講座 加納晴美	28

委員会活動

○医療安全管理委員会

開催回数 12回

医療事故の報告の集計、分析。 安全対策の提言など。

- ① 医療廃棄物の行方について
- ② 針刺し事故の対応について
- ③ 医療事故の分析と対応

医療安全研修会の開催

- 第1回医療安全研修（6月10日） 「医療廃棄物の行方（感染防止）」
- 第2回医療安全研修（8月5日） 「転倒防止の取り組み」
- 第1回医療機器研修（7月15日） 「腹膜透析の実際」
- 第1回医薬品安全使用研修（2月17日） 「後発医薬品の現状と課題」

○院内感染対策委員会

開催回数 12回

1. 院内感染ラウンドの実施
院内を4部門に分け、5月、8月、12月、1月に実施
2. 感染防止対策加算2に関わる合同カンファレンス
平成27年 5/29（医療センター）・7/27（労災病院）
11/18（医療センター）・12/17（労災病院）
3. 西部圏域感染制御地域支援ネットワーク研修会（西部総合事務所福祉保健局）
平成27年10月7日、平成28年2月16日の2回開催、出席
4. 職員研修会
第1回 平成27年7月8日
 1. CDCガイドラインに基づく医療現場における感染対策の実際
 2. MERSの基礎知識第2回 平成28年3月2日
 1. 院内感染ラウンド（米子医療センターICT）
 2. 感染症内科とは

○防災委員会

開催回数 2回

非難訓練、放水訓練、消火設備の取扱講習

12月9日（水）15時00分～16時00分 参加15人

○衛生委員会

開催回数 12回

- ・職員健康診断の実施
 - 4月 全職員を対象に実施（91人）
 - 10月 特定業務従事者を対象に実施（55人）
- ・病気休暇の状況把握
- ・喫煙状況調査結果の報告
- ・労災事故の発生の有無確認
- ・職場環境巡視
- ・ストレスチェック実施に向けた体制整備協議

○看護委員会

開催回数 12回

- ・看護部の理念・目標・計画について検討
- ・看護部の委員会運営
- ・看護基準の見直し
- ・キャリア開発ラダーの作成
- ・ポートフォリオの導入・学習
- ・看護部研修について検討

○薬事委員会

開催回数 12回

医薬品の採用に関わる検討

- ・採用薬・・・32品目（後発品への切替10剤含む）
- ・院外採用・・・22品目
- ・削除薬・・・25品目

業務に関わる検討

- ・後発医薬品採用促進について（採用率30%維持、10剤切替）
- ・一般名処方の拡充について
- ・子宮頸がんワクチンの接種について（受入れ不可とする）
- ・予防接種の電子カルテ入力について
- ・ゾシン配合静注バッグを届出制にすることを承認
- ・マグミット服用患者の高マグネシウム血症への注意
- ・認知症治療薬の維持量適正使用について
- ・診療報酬改定に向けての対策について

○検査適正化委員会

開催回数 6回

- ・糖尿病神経障害に関する検査として、DPNチェックを導入した。
- ・肺炎球菌抗原（中耳・副鼻腔）検査を院内採用とした。
- ・便潜血検査に水洗トイレでの便採取を行う際に使用する紙を導入した。
- ・血液培養1オーダーにつき、好気培養用と嫌気培養用の2本が必要となった。
- ・HbA1cの採血が単独採血に変更。
- ・尿試験紙を比重が掲載されたものに変更。
- ・RSV検査は「RSV+インフルエンザ抗原」試薬に変更。
(試薬の期限が近くなれば、インフルエンザのみの依頼の場合にも、「RSV+インフルエンザ抗原」を使用)
- ・Dダイマーを検査機器により定量値で報告（測定上限は15 μ g/ml）。
- ・Cペプチドを院内実施に変更。
- ・検査結果の患者報告書に関して
医師によるデータ確認ミスが発生したために、検査結果は当日分のみを記載する。

○研修委員会

開催回数 12回

- ・年間の研修日程調整（医療安全、感染対策、倫理、接遇、救急蘇生等）
- ・院内研究発表大会開催
- ・研究の研修アンケートの内容検討
年齢・性別の項目は削除する。
- ・研修会

平成27年10月	認知症高齢者への対応
平成27年11月17日と19日	救急蘇生
平成27年11月25日	倫理研修（臓器移植について）
平成28年2月17日	院内研究発表
平成28年3月1日	接遇研修
- ・視察研修

平成28年10月29日	公立みつぎ総合病院
医事課 医師 看護部（各部署）リハ科 栄養科	合計11名

○診療情報管理委員会

開催回数 6回

①施設基準について

- ・診療録管理体制加算及びデータ提出加算の施設基準の確認
- ・委員会運営要綱の確認

②退院時サマリーについて

- ・今年度の目標設定
- ・作成状況及び2週間以内作成率の確認
- ・平成26年度職員表彰の報告
- ・2週間以内起算日の確認
- ・院内研究発表の報告

③データ提出について

- ・経過報告及び今後のスケジュールの確認
- ・傷病名コーディング不適切事例及び選択候補傷病名の確認
- ・「様式1」システム入力の注意事項の確認

④医療の質評価指標について

- ・平成26年度版の検討及び作成

⑤その他

- ・今後の検討課題の確認
- ・スキャナ書類の保存期間の確認
- ・施設基準適時調査の報告

○診療材料等購入委員会

開催回数 12回

診療材料の新規購入、廃止の検討、変更方法のチェックなど

1. 川本産業の滅菌不備に伴う滅菌製品の納入先切り換え
2. 手指消毒・手洗い石鹼、死後処置セットの切り換え 等

○褥瘡対策委員会

開催回数 12回

- ・入院患者の褥瘡発生の把握
- ・毎週火曜日に褥瘡回診
- ・新規での褥瘡予防マット導入 など

○栄養管理委員会、NST委員会

開催回数 12回

- ・経管栄養ソフトパック導入についての検討
- ・栄養に関する血液検査項目セット導入
- ・嗜好調査
- ・嚥下食について
- ・VF 検査の手順について
- ・濃厚流動食用半固形化剤の検討
- ・Pre-Alb の検査について
- ・NST 回診を毎週火曜日から水曜日へ変更 など

○業務改善委員会

開催回数 12回

- ・電子カルテ登録・運用について
- ・患者満足度調査の実施
- ・「医師とケアマネージャーの連絡シート」について
- ・検査の流れ、提出方法について
- ・自動販売機の院内設置について
- ・外来受付機について
- ・外来待ち時間対策や接遇、診療案内の対応等について断続的に協議

○広報・図書管理委員会

開催回数 11回

- ・図書購入に関すること
- ・ホームページの活用について
(職員募集への対応、職員ブログの取決め、個人情報の扱い)
- ・病院年報の編集、発行に関すること

○身体拘束廃止委員会

開催回数 12回

- ・「入院患者様の安全について」及び
「緊急やむを得ない身体拘束に関する説明・同意書」の取り扱いについて

○輸血適正化委員会

開催回数 6回

- ・使用実績の報告（輸血用血液製剤、血漿分画製剤）
- ・今年度の輸血に伴う副作用は認められず。
- ・鳥取県合同輸血適正化委員会主催研修会に参加
（7月4日検査科 浅野、診療部 山本が出席）
- ・「輸血後感染症検査のご案内」を血液製剤同意書と同時に印刷。他院に通院中の方には、「輸血後感染症検査のおすすめ」を郵送する。

○ITシステム管理・情報セキュリティ管理委員会

開催回数 2回

- ・平成26年度のサーバー及び端末の更新について
- ・各種機器の故障対策について
- ・各部門からの増設等の要望について
- ・サーバー更新時の電子カルテシステム停止について

○職員確保対策委員会

開催回数 12回

- ・平成27年度に新設。年間を通して、主として看護師の採用確保についての取組みを、企画し実行した。

編集後記

昨年より広報・図書管理委員長を拝命いたしました。恥ずかしながら年報の構成を初めて知り、これまでの発行についても関係職員の苦勞を知りました。

時間と労力を費やす作業なのか一昨年は年度中に前年度年報を発行することができず、昨年に二年分発行する事態となってしまいました。関係の皆様には多大なご迷惑をお掛けしお詫び申し上げます。

これを踏まえて、年報のあり方を再検討してみました。昨年度より就任しました中曽病院事業管理者と協議し、方針を決めました。「自分たちが振り返った時に役に立つデータを残す」です。この方針のもと各部署の必要項目と全体の構成を再検討しました。不要な箇所は削除し、若干スリムになっていますが、今後のデータの積み重ねでより厚みのあるものにしていきたいと考えております。また、閲覧方法は当院ホームページからのアクセスのみとしましたので、合わせて他の項目もご覧いただければ幸いです。

昨年度は、高見名誉院長の『あかひげ大賞』受賞に沸いた年でありました。地域医療・包括ケアシステムの最前線の町・病院として全国に活動を発信していきたいと考えます。

平成 28 年度 広報・図書管理委員会
委員長 木山圭吾

編集 広報・図書管理委員会

発 行

日南町国民健康保険 日南病院

〒689-5211 鳥取県日野郡日南町生山 511-7

TEL0859-82-1235 Fax0859-82-1341

<http://nichinan-hospital.jp/>